

SOMMAIRE

- INTRODUCTION

I - ANALYSE GLOBALE DE LAMBERSART

II - CONSTAT GENERAL SUR LES ENTREES DE LAMBERSART

III - REMEDE GENERAL

- IV - ENTREE 1 : entrée sud de l'avenue de l'Hippodrome
- ENTREE 2 : entrée nord de l'avenue de l'Hippodrome
- ENTREE 3 : entrée nord ouest depuis la rocade - rue de Pérenchies
- ENTREE 4 : entrée Nord avenue de Dunkerque
- ENTREE 5 : entrée sud depuis le pont de Canteleu
- ENTREE 6 : entrée depuis l'échangeur du Pont Royal
- ENTREE 7 : entrées en peigne depuis l'avenue de Dunkerque
- ENTREE 8 : entrée rue de Saint André

CONCLUSION

ANNEXES

LES ENTRES DE LA VILLE DE LAMBERSART

INTRODUCTION

Cette étude vient en complément de l'étude d'Octobre 1989 faite par le C.A.U.E. : "choisir une politique d'aménagement des abords de la citadelle, côté Lambersart".

En effet, les abords de la citadelle côté Lambersart représentent globalement une entrée paysagée et prestigieuse de la ville.

L'étude des abords de la citadelle pourrait déboucher sur le montage d'un concours de concepteurs en relation ou non avec la ville de Lille. L'étude des entrées de la ville, plus globale, pourra faire l'objet d'une demande de subventions auprès du Conseil Général pour la réalisation d'un Avant-Projet-Sommaire chiffré, dans le cadre du Fonds d'Amélioration du Cadre de Vie.

D'autre-part, les problèmes des entrées de la ville de Lambersart, situées à la frange de la commune concernent en général les communes voisines. Aussi les projets devront-ils être faits en concertation avec les communes de Lomme et de Lille.

I - ANALYSE GLOBALE DE LAMBERSART

SITUATION (voir carte de situation)

La carte au 1/25 000 montre que la ville de Lambersart n'est pas une ville isolée entourée de fortifications et de portes comme Bergues par exemple, mais une ville satellite de Lille, aux abords de la campagne.

URBANISATION (voir carte de l'urbanisation)

Son urbanisation est faite de deux quartiers denses situés sur les franges Ouest et Est : le long de l'avenue de Dunkerque se trouve le quartier animé commercial ; à l'est le quartier du Canon d'Or est aussi relativement dense.

Le long de l'axe principal, l'avenue de l'Hippodrome, le quartier construit entre 1900 et 1950 est résidentiel, aéré par des jardins, de la verdure.

De nombreux quartiers de lotissements, la Cessoie, le Gros Ballot, se sont construits petit à petit sur les terrains agricoles.

CIRCULATION (voir carte de circulation)

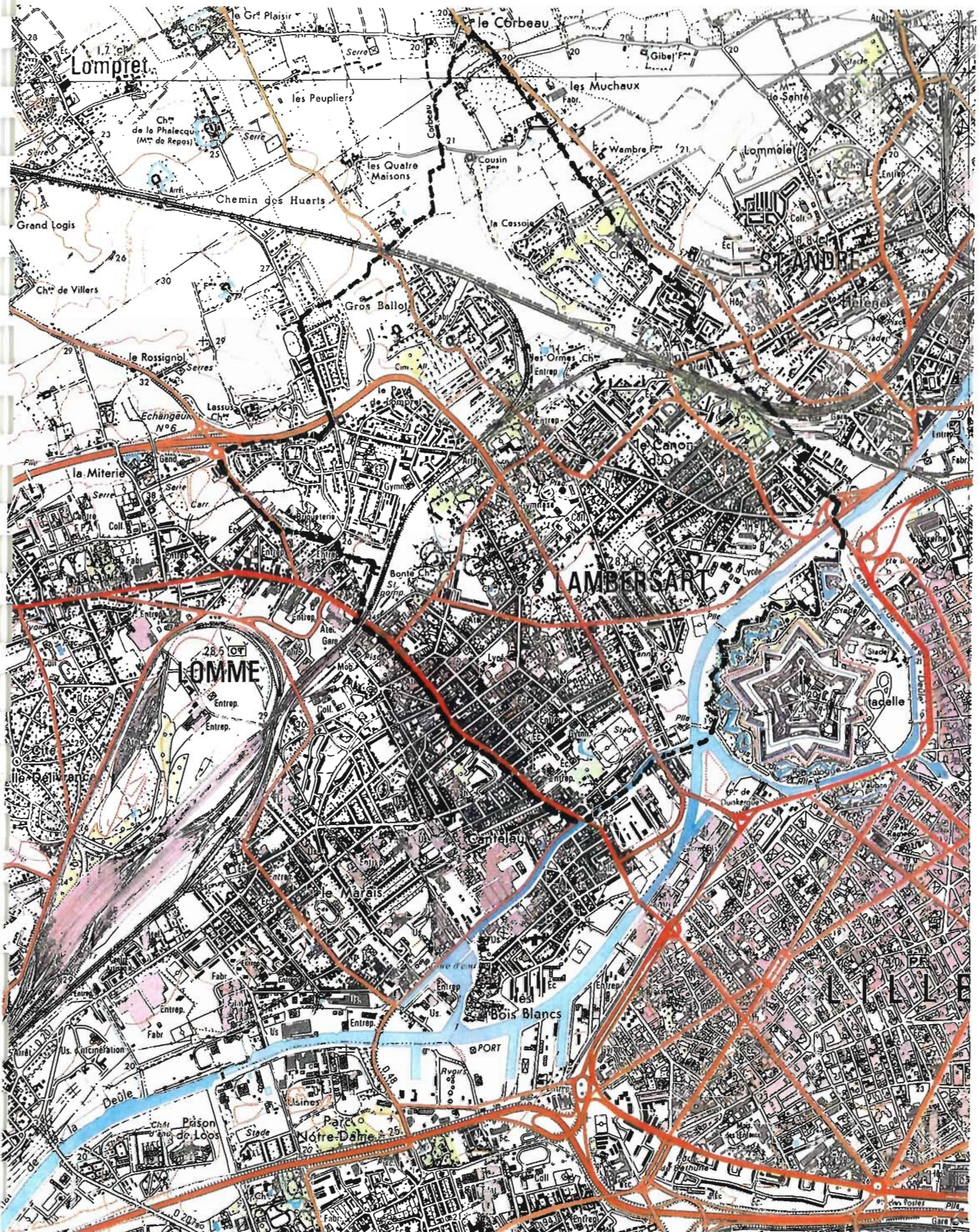
On distingue les artères urbaines principales anciennes (avenue de l'Hippodrome, avenue de Dunkerque, avenue du Bois, rue Auguste Bonte), des voies rapides récentes.

La rocade Nord-Ouest, pas encore terminée, traverse le Nord de Lambersart, rejoignant l'échangeur du Pont Royal qui amène au boulevard périphérique de Lille, en déversant un flux de circulation d'automobilistes pressés dans l'avenue de l'Hippodrome et l'avenue du Bois.

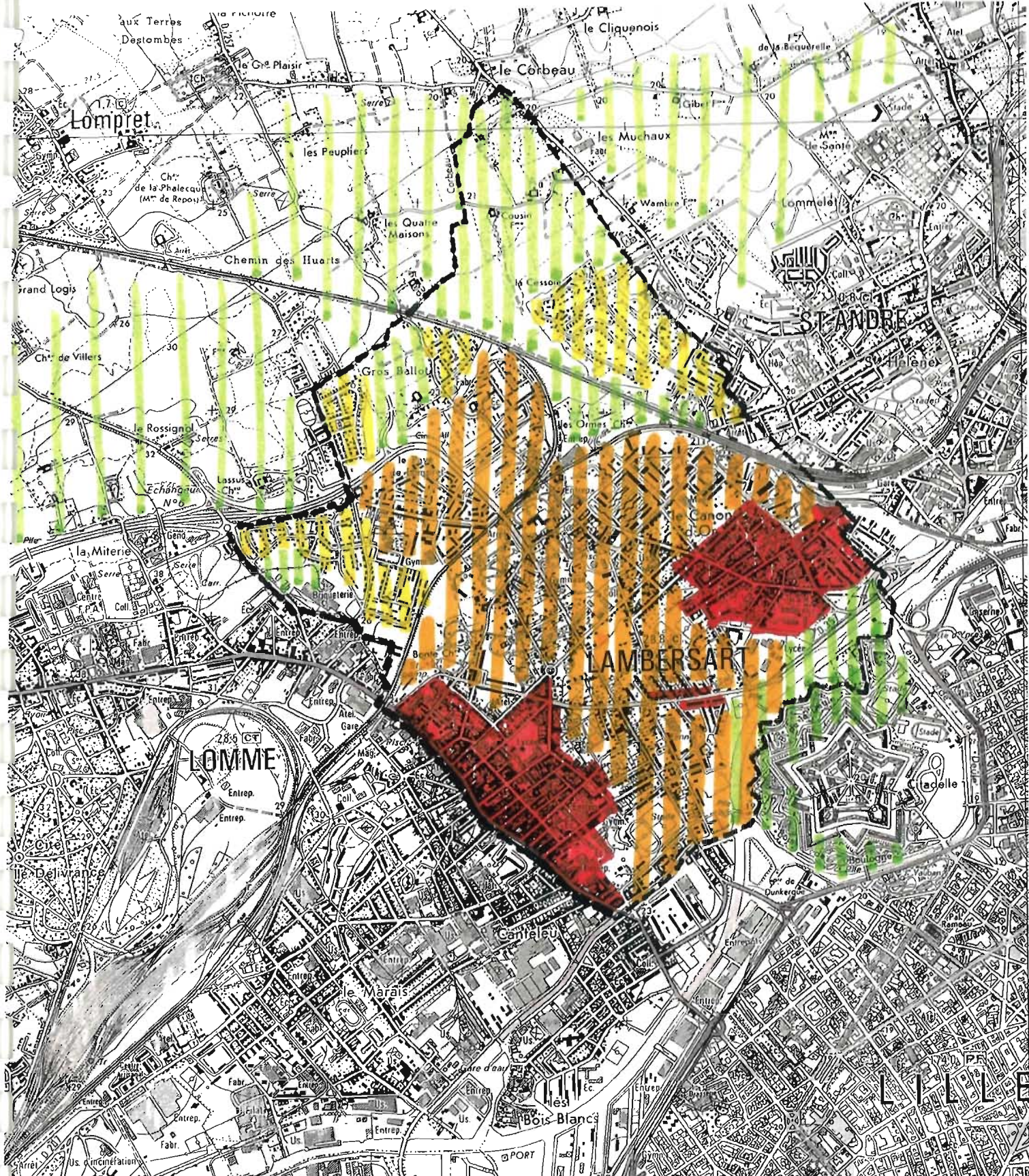
La ligne de métro N° 2 qui passe avenue de Dunkerque induit des accès nouveaux à la ville pour les piétons.

D'autre-part, on distingue bien sur la carte l'importance du noeud de voies ferrées traversant la ville, le passage du TGV augmentera l'impact de ces voies.

Au sud de Lambersart, le canal de la Deûle est une voie d'eau pour les péniches, un atout paysager pour la ville.









LAMBERSART - SITUATION (extrait de la carte I.G.N. au 1/25000è)



- constructions assez denses
- constructions résidentielles anciennes
- lotissements récents
- "campagne"

LAMBERSART - URBANISATION (extrait de la carte I.G.N. au 1/25000è)



-  artères principales anciennes automobiles
-  voies nouvelles automobiles avec voie future en pointillé
-  ligne de métro
-  voie ferrée
-  voie T.G.V. projetée
-  voie d'eau

LAMBERSART - CIRCULATION (extrait de la carte I.G.N. au 1/25000è)

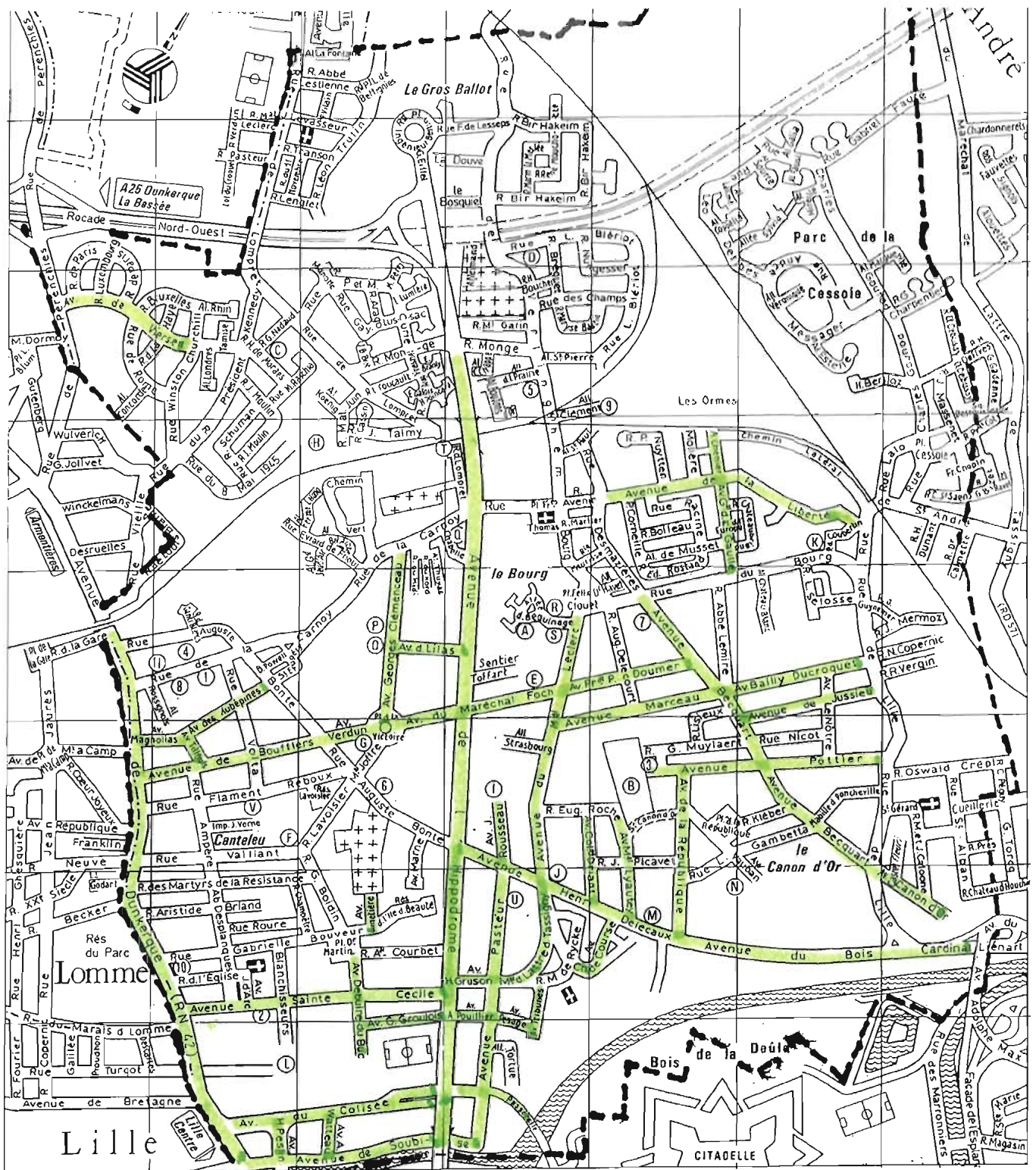


IMAGE DE LA VILLE : VILLE AUX AVENUES

La ville de Lambersart a la réputation d'être une ville résidentielle aérée et calme. C'est une ville pleines d'avenues. On en compte 50 (alors que la ville de Lille n'en a que 34) plantées de beaux vieux arbres (platanes, tilleuls) et d'arbres plus jeunes (cerisiers du Japon). L'implantation des essences variées crée une différenciation des espaces (grandes avenues, avenues de desserte)

(Définition Larousse de "l'avenue" : allée plantée d'arbres qui conduit à une habitation. Grande voie urbaine).

LES ENTREES DE LA VILLE

On distingue les entrées anciennes du côté de Lille : l'entrée 1 du pont Léo Lagrange sur l'avenue de l'Hippodrome, l'entrée 5 du pont de Canteleu vers l'avenue de Dunkerque.

L'entrée 4 depuis Lomme vers Lambersart se fait par le pont de chemin de fer qui enjambe l'avenue de Dunkerque.

Les entrées 7 en peigne se font le long de l'avenue de Dunkerque.

L'entrée 8 se fait dans la petite rue étroite de Saint André

Les entrées 2, 3 et 6 sont des entrées venant de voies rapides.

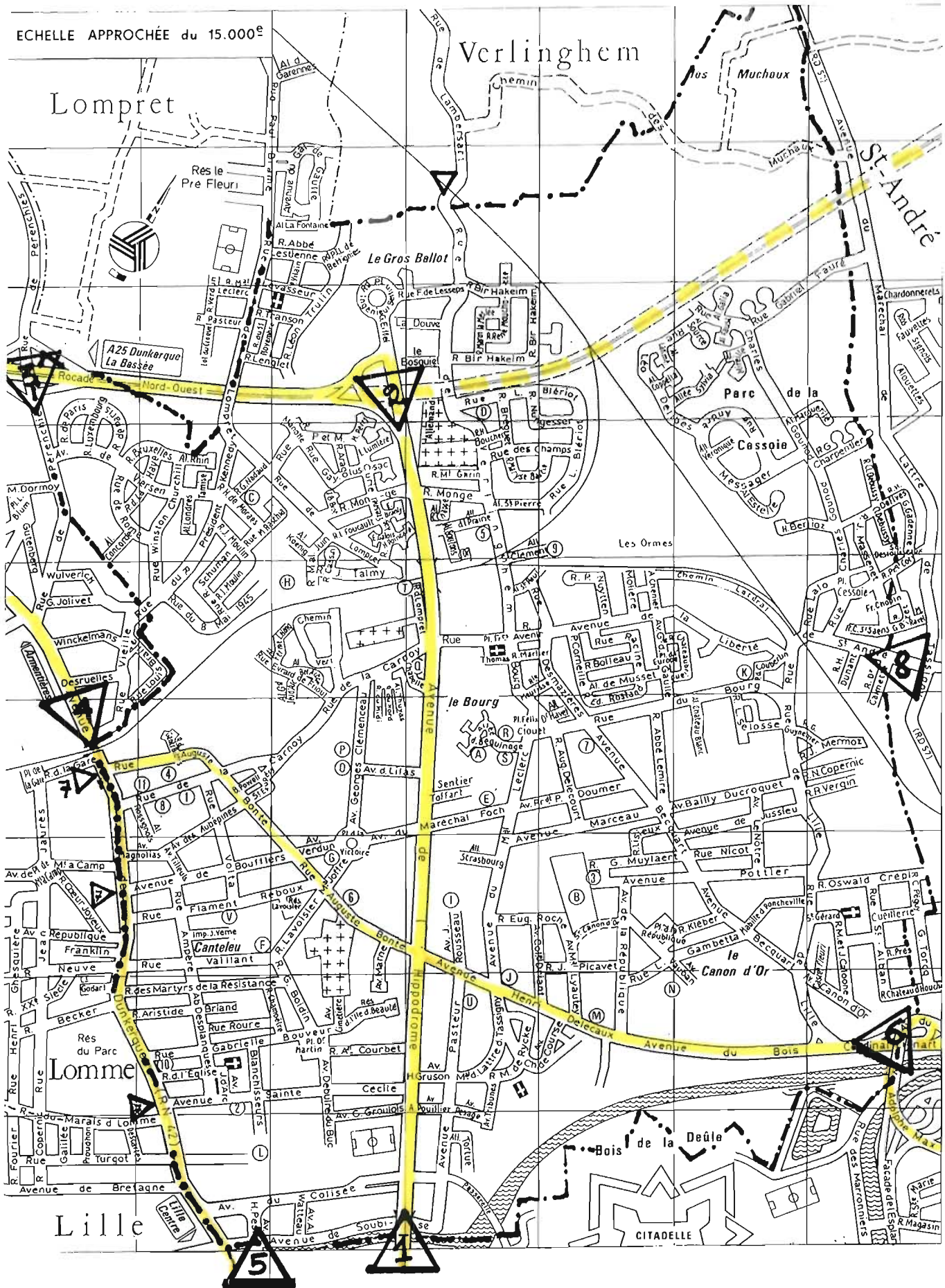
L'entrée 3 débouche de la rocade Nord-Ouest vers la rue de Pérenchies.

L'entrée 2 débouche de la rocade Nord-Ouest vers l'avenue de l'Hippodrome.

L'entrée 6 débouche du Pont Royal vers l'avenue du bois et la rue de Lille.

Les entrées à forte circulation seront à l'avenir les entrées principales de la ville.

ECHELLE APPROCHÉE du 15.000^e



LES ENTREES DE LA VILLE

II - CONSTAT GENERAL SUR LES ENTRES DE LAMBERSART

- La publicité

La situation privilégiée des entrées de ville amène les publicistes à prendre d'assaut les sites et à les parsemer d'affiches démesurées. Leur visibilité est étudiée pour la voiture qui roule à 60 km/heure.

- Les entrées de ville de Lambersart sont souvent encombrées de mobilier urbain. Des bouquets de tubes d'acier fleurissent, chaque information possédant son propre support : panneaux de signalisation routière, feux tricolores, lampadaires, cabines électriques, publicité, réduisent l'espace pour les piétons. L'entrée n° 4, aux abords du métro est un exemple d'encombrement remarquable.
- Les entrées de ville sont faites et signalées pour les voitures et non pas pour les piétons. Pourtant, elles pourraient faire partie, par un décor cohérent maîtrisé, d'une promenade urbaine.
- L'éclairage est constitué de hauts lampadaires routiers.
- Les revêtements de sol sont en général le classique macadam racommodé, "agrémenté" de bandes de peinture blanche.
- Les plantations sont souvent inexistantes, ou chétives. Seule, l'avenue de l'Hippodrome bordée de platanes un peu après l'entrée de Lille donne une digne image de voie urbaine plantée.

L'entrée n° 4 se dote de nombreux bacs à fleurs qui encombrent le trottoir aux abords du métro.

En général, les entrées de ville de Lambersart sont difficilement appréhendables.

Au Sud, la réelle entrée prestigieuse devrait être la citadelle bordée du canal de la Deûle franchi par les ponts.

Les entrées nouvelles par la rocade sont actuellement perçues comme des bretelles routières.

III - REMEDE GENERAL :

- Interpréter avec sensibilité l'identité des lieux. L'entrée d'une ville donne la première image de celle-ci. Lambersart doit donner l'image d'une ville verte agréable à vivre.
- Maîtriser la publicité hors d'échelle, quelquefois néfaste pour la sécurité des usagers. Ce type d'affichage est soumis à la loi n°75-1150 du 29 décembre 1979 relative à la publicité, aux enseignes et pré-enseignes ; en particulier au décret n°80-923 du 21 novembre 1980 portant règlement national de la publicité en agglomération et déterminant les conditions d'application à certains dispositifs publicitaires d'un régime d'autorisation pour l'application de la loi.
- Ne pas concevoir les entrées de Lambersart uniquement pour les voitures, mais pour le confort du piéton, comme faisant partie de promenades urbaines. Par exemple, les lampadaires routiers seraient remplacés par des candélabres urbains (voir annexe n° 2 et 3)
- Favoriser une sobriété des aménagements en recherchant une grande économie de moyens : regrouper le mobilier urbain (un poteau peut servir pour plusieurs indications), intégrer le plus possible la signalisation, pour dégager l'espace.
- Favoriser la plantation d'arbres en pleine terre, là où c'est possible. Les choisir de taille importante et ne pas négliger les tuteurs qui matérialisent le tronc les premières années (voir annexe n° 4).
- Choisir des matériaux de qualité dont le vieillissement à long terme soit garanti. (luminaire, sol...)
- Se soustraire, si possible à l'acquisition de matériel banal venant de régie publicitaire, et favoriser la créativité en confiant aux architectes, artistes, designers, la création d'éléments originaux adaptés à la ville, réalisés par des artisans locaux.
- Un cahier des charges assurant la durabilité, la maintenance, la résistance, la qualité des matériaux, leur intégration et leur utilisation et le type de document de base nécessaire à un aménagement d'entrée de ville. La maintenance, nettoyage des lieux, entretien du mobilier, jardinage, élagage des arbres, renforcent l'habitabilité de la ville et son cadre d'accueil global, limitant les actions de vandalisme.

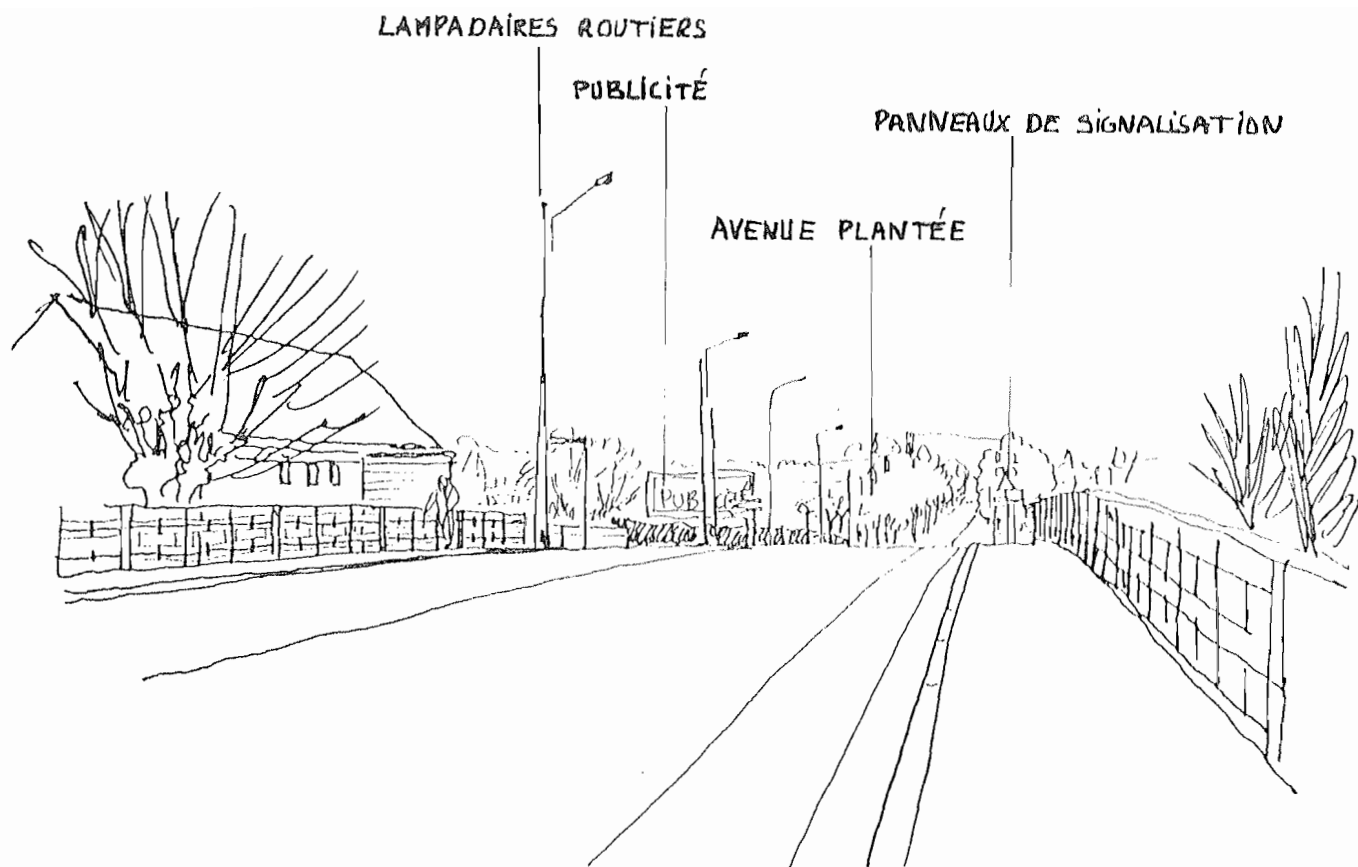
IV LES ENTREES EN DETAIL



1 - ENTREE SUD DE L'AVENUE DE L'HIPPODROME

- ETAT :
 - pont Léo Lagrange
 - à gauche construction contemporaine
 - au fond vue sur avenue plantée d'arbres
 - devant à droite panneaux compliqués
 - à gauche énorme placard publicitaire devant le stade
 - candélabres routiers

- PROPOSITIONS
 - planter des platanes le plus haut possible à partir du pont, pour continuité avec l'avenue
 - supprimer la publicité
 - simplifier les panneaux de signalisation
 - ponctuer le pont de candélabres urbains avec beau design (voir annexe n° 2 et 3)
 - la signalisation de l'entrée de Lambersart pourrait être fixée sur les poteaux de candélabres.
 - les lampadaires routiers de l'avenue de l'hippodrome seraient à terme remplacés par des candélabres urbains.



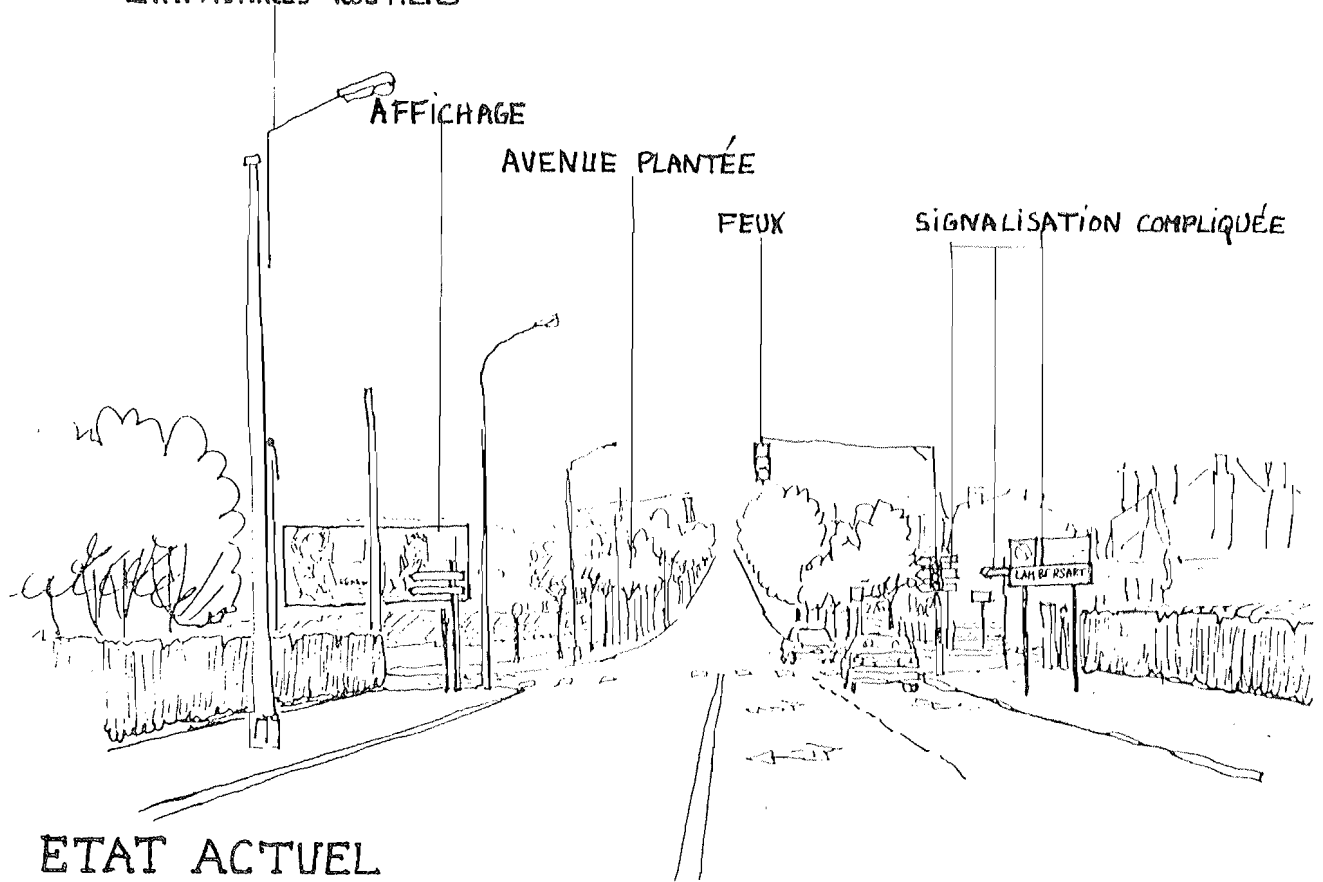
ETAT ACTUEL



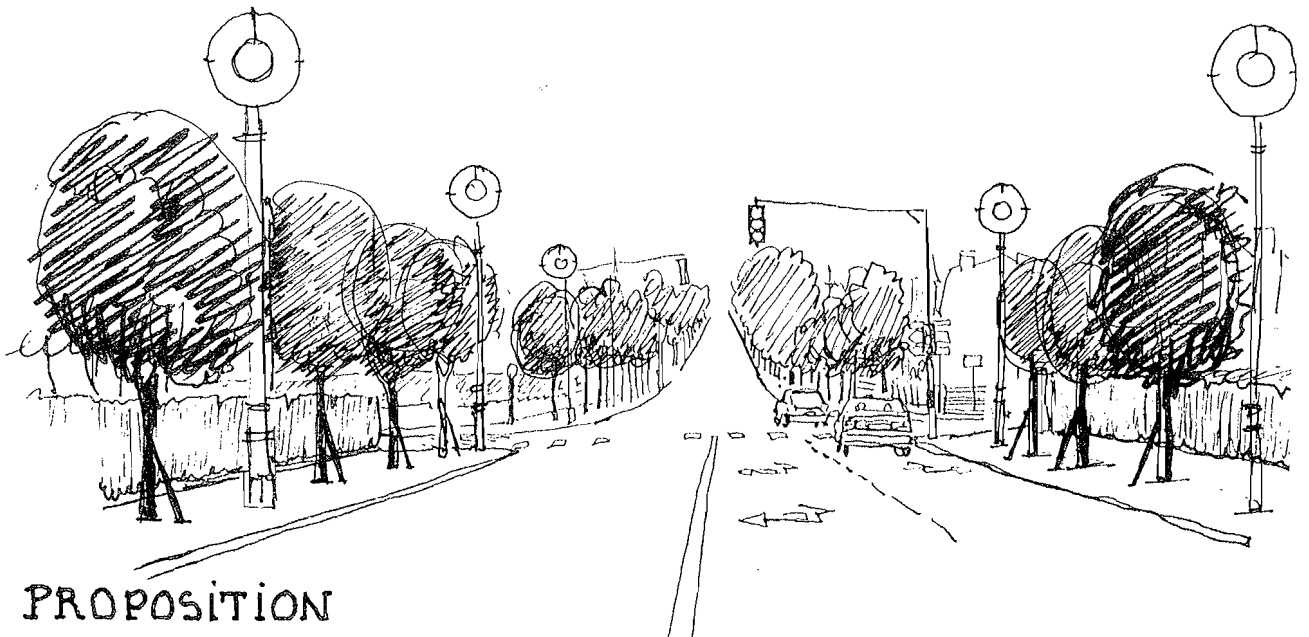
PROPOSITION

1.1 - ENTREE PONT LEO LAGRANGE

LAMPADAIRES ROUTIERS



ETAT ACTUEL



PROPOSITION

1.2 - ENTREE SUD DE L'AVENUE DE L'HIPPODROME

2 - ENTREE NORD DE L'AVENUE DE L'HIPPODROME - ROCADE

- ETAT :

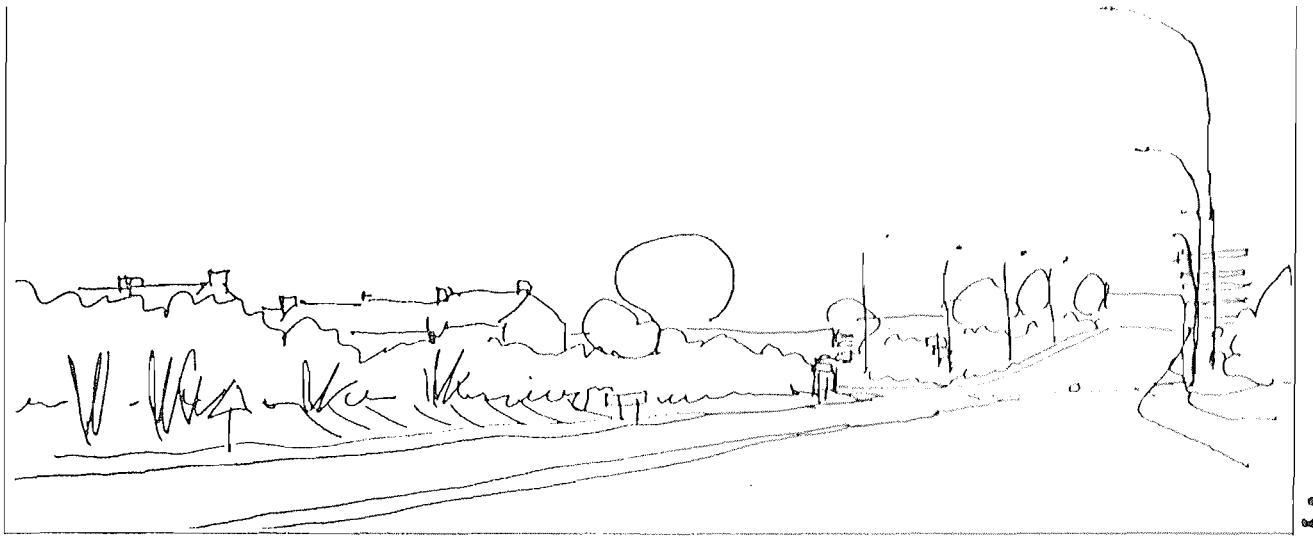
- 2.1 - arrivée routière, non urbaine, pas prévue pour les piétons.
 - arrivée dans symphonie végétale couvrant des talus isolant les lotissements adjacents (cotonéaster, symphorine, pin noir, etc...)
 - candélabres routiers.
- 2.2 - arrivée aux premiers feux.
 - échantillonnage de poteaux de signalisation
 - glissières de sécurité
 - montée toujours routière enjambant le chemin de fer
- 2.3 - descente vers l'avenue de l'hippodrome
 - appel de l'avenue plantée
 - arrivée dans l'avenue de l'hippodrome (carrefour rue Monge) perçue comme entrée de ville. Avant perception de route.
 - candélabres routiers

- PROPOSITIONS

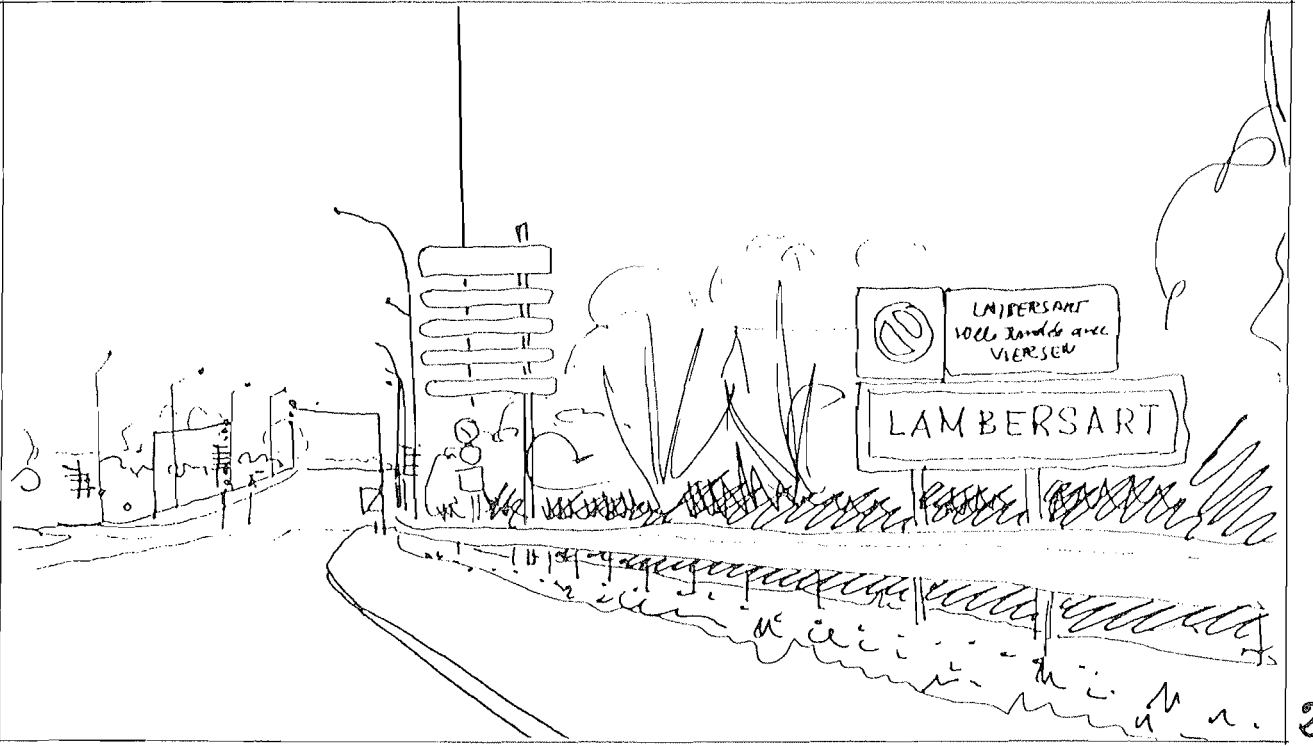
- ponctuer l'entrée dans Lambersart dès la sortie de la rocade par un ou deux rangs de platanes en alignement, prolongement de l'avenue de l'Hippodrome
- supprimer les glissières de sécurité
- penser au cheminement des piétons
- remplacer les candélabres routiers par des candélabres urbains avec signalisation de la ville de Lambersart intégrée sur le poteau.

- REMARQUE :

Cette entrée est vouée à être l'entrée principale de Lambersart. Il est important qu'elle donne une image positive.



2.1.



2.2.

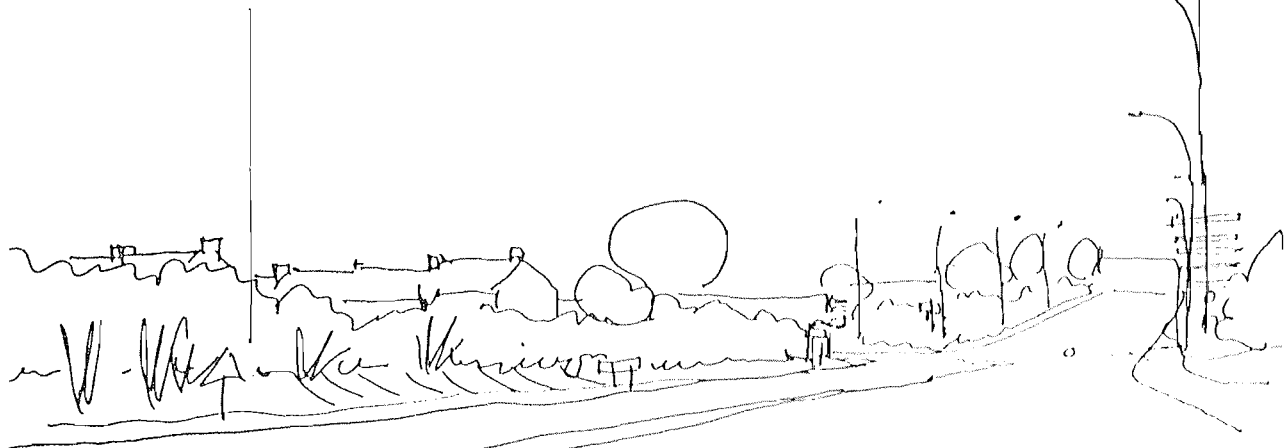


2.3.

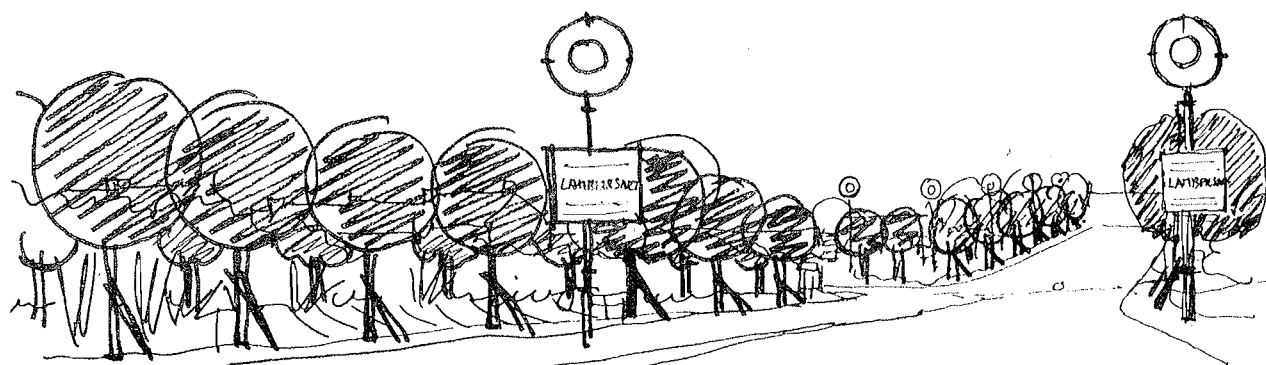
2- ENTREE NORD DE L'AVENUE DE L'HIPPODROME : SEQUENCES

SYMPHONIE VÉGÉTALE ISOLANT LES LOTISSEMENTS

CANDELABRES ROUTIÈRES

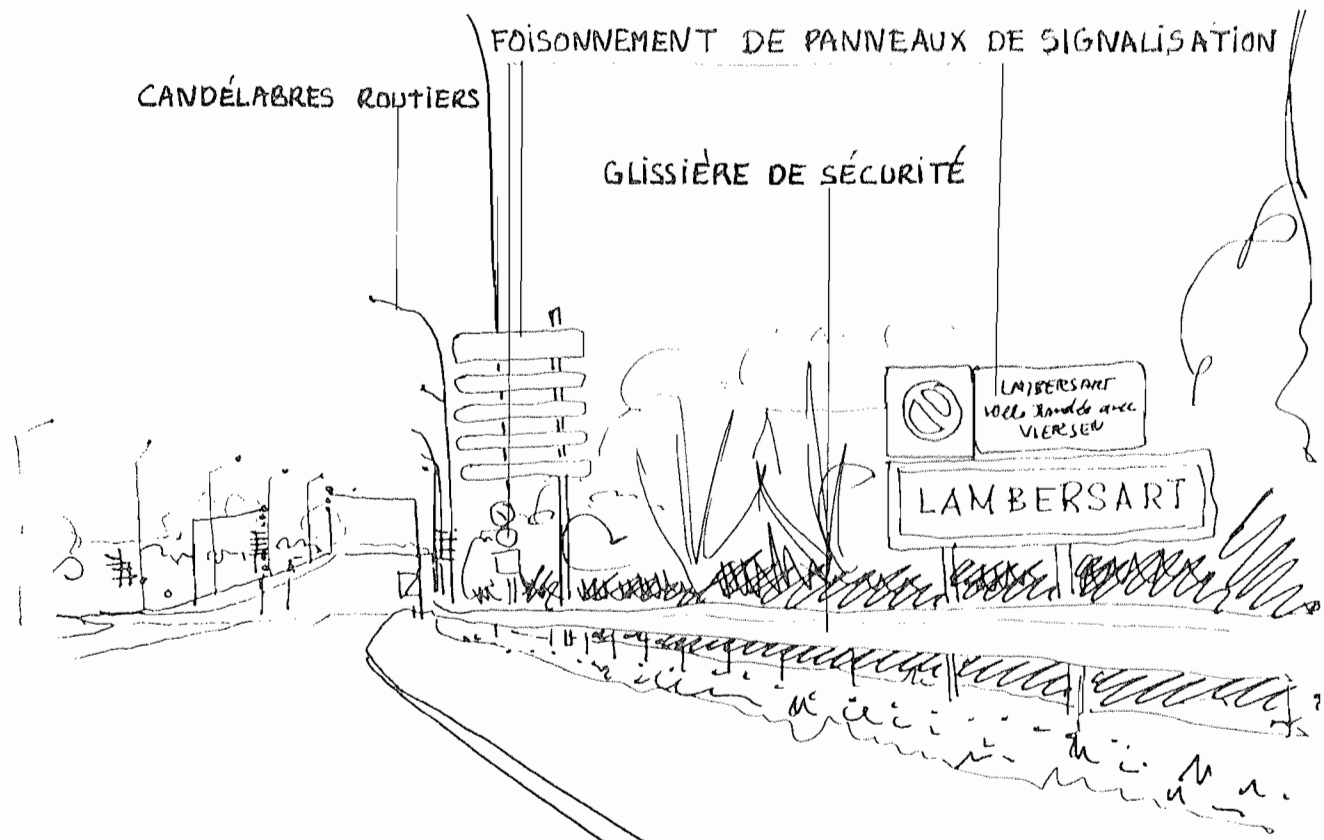


ETAT ACTUEL: ARRIVÉE ROUTIÈRE



PROPOSITION

2.1 - ENTREE NORD DE L'AVENUE DE L'HIPPODROME



ETAT ACTUEL : ARRIVÉE ROUTIÈRE .



PROPOSITION .

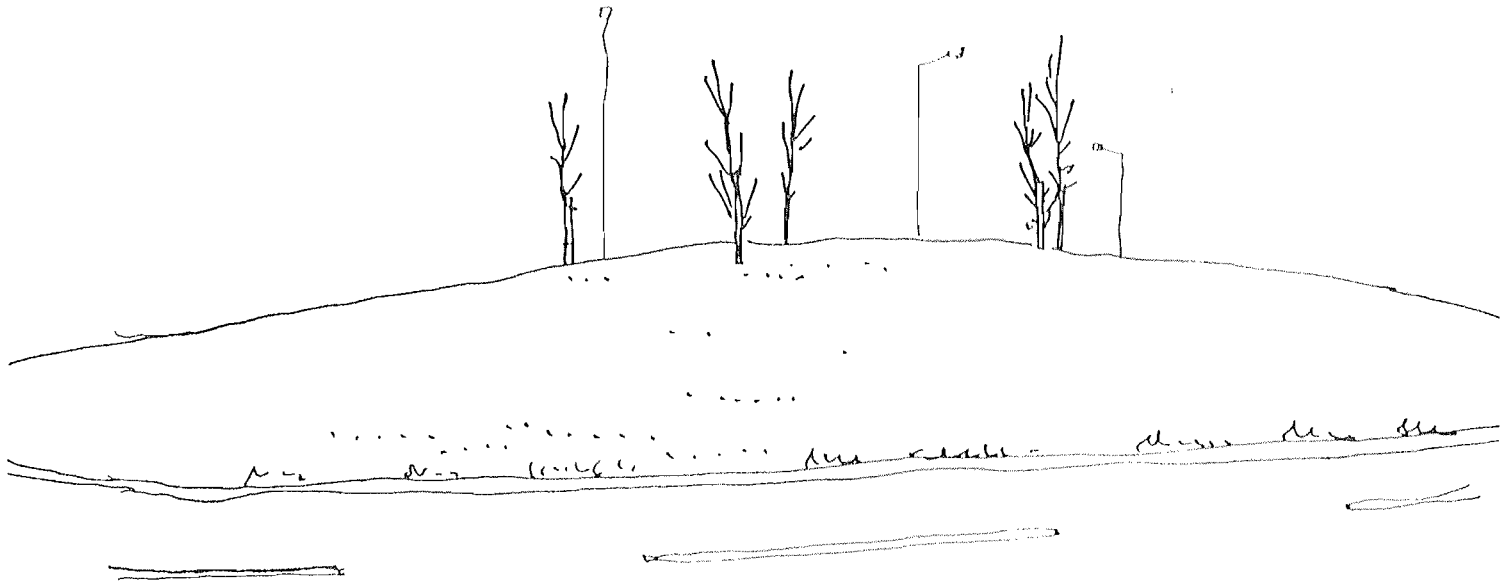
3 - ENTREE NORD OUEST DEPUIS LA ROCADE : RUE DE PERENCHIES

- ETAT :

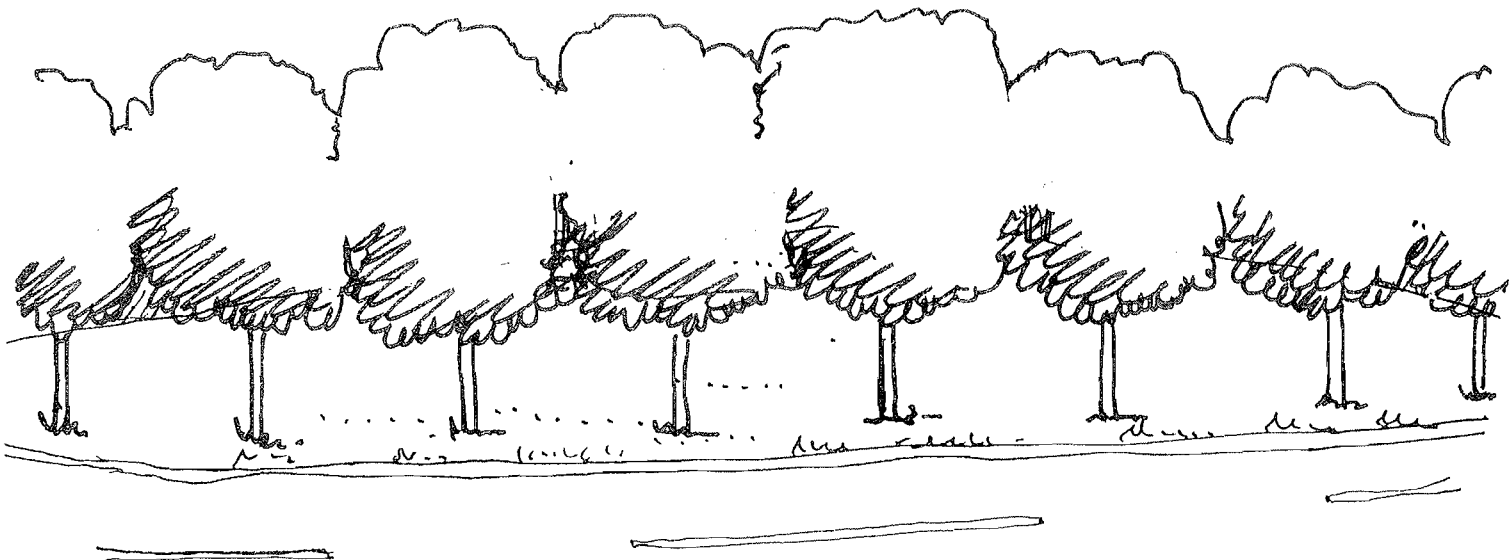
- 3.1 - Arrivée routière sur rond point en relief.
 - En haut cinq jeunes hêtres.
- 3.2 - Entrée de la rue de Pérenchies triste.
 - Côté Lomme terrain vague avec décharge sauvage.
 - A gauche, côté Lambersart, plate bande de gazon devant maisons.
 - Lampadaires routiers, panneaux de signalisation.
- 3.3 - Un peu plus loin sur la gauche, jardins ouvriers tristes en contrebas.
 - Ligne ferrée pour usine (briqueterie), grosse ligne E.D.F., usines.
 - Trottoir étroit bordé de végétation en friche.
 - Devant le poste E.D.F., mur de béton préfabriqué.

- PROPOSITION :

- 3.1 - Rond point :
 - Planter au pourtour du rond point une couronne de peupliers noirs de croissance rapide en attendant que les hêtres fassent de l'effet. Dans dix à vingt ans, les couper pour mettre en valeur les hêtres.
- 3.2 - Entrée rue de Pérenchies : sur la plate bande, côté Lambersart :
 - Planter un alignement de petits arbres (pommiers, poiriers, sorbiers, alisiers ou merisiers).
 - Négocier avec la ville de Lomme la même plantation sur le côté opposé.
 - Remplacer les candélabres routiers par des candélabres urbains avec signalisation d'entrées de villes et signalisation générale simplifiée.
- 3.3 - Jardins ouvriers :
 - planter haie taillée sur le talus.
 - refaire un mur de briques devant le poste E.D.F.
 - Intégrer ligne électrique, le long de la rue.



ETAT ACTUEL : ROND POINT EN RELIEF AVEC CINQ HÊTRES CHÉTIFS.



PROPOSITION

3.1.- ROND POINT D'ENTREE NORD-OUEST DEPUIS LA ROCADE

COTÉ LAMBERSART
CANDÉLABRES ROUTIERS

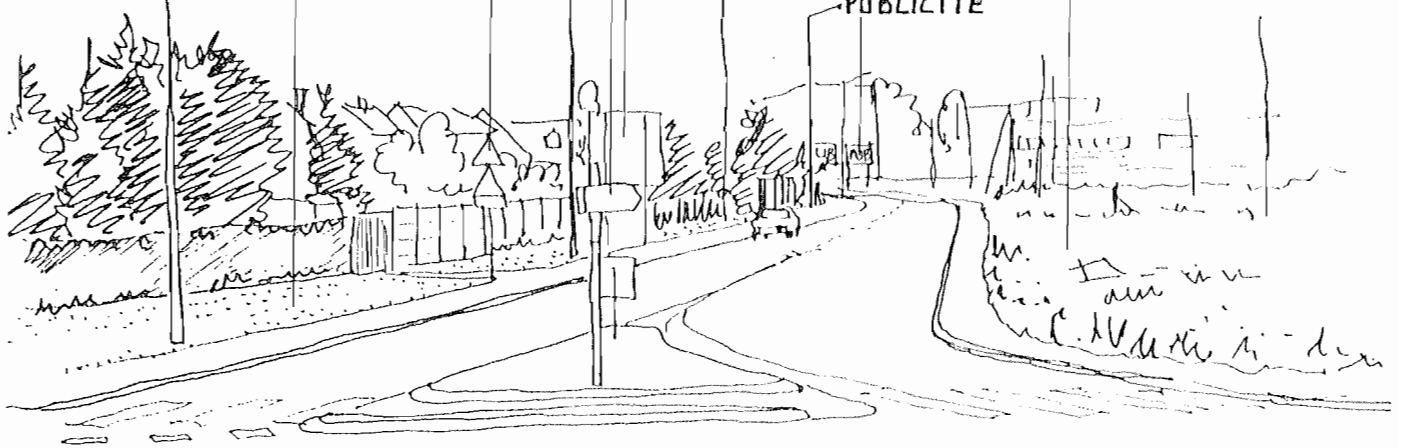
COTÉ LOMME

PANNEAUX DE SIGNALISATION

TERRAIN VAGUE (DÉCHARGE)

PLATE.BANDE DE GAZON

PUBLICITÉ

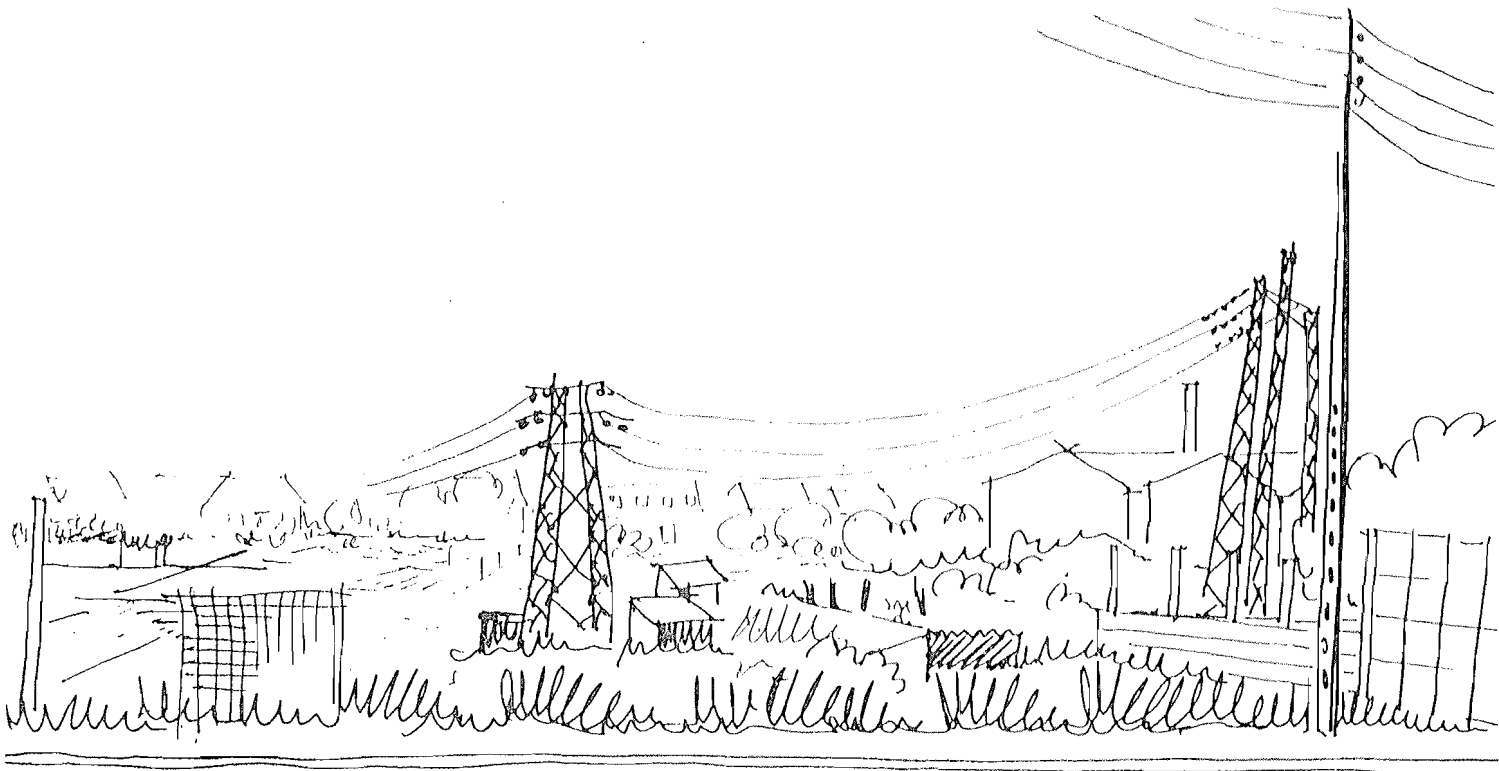


ETAT ACTUEL

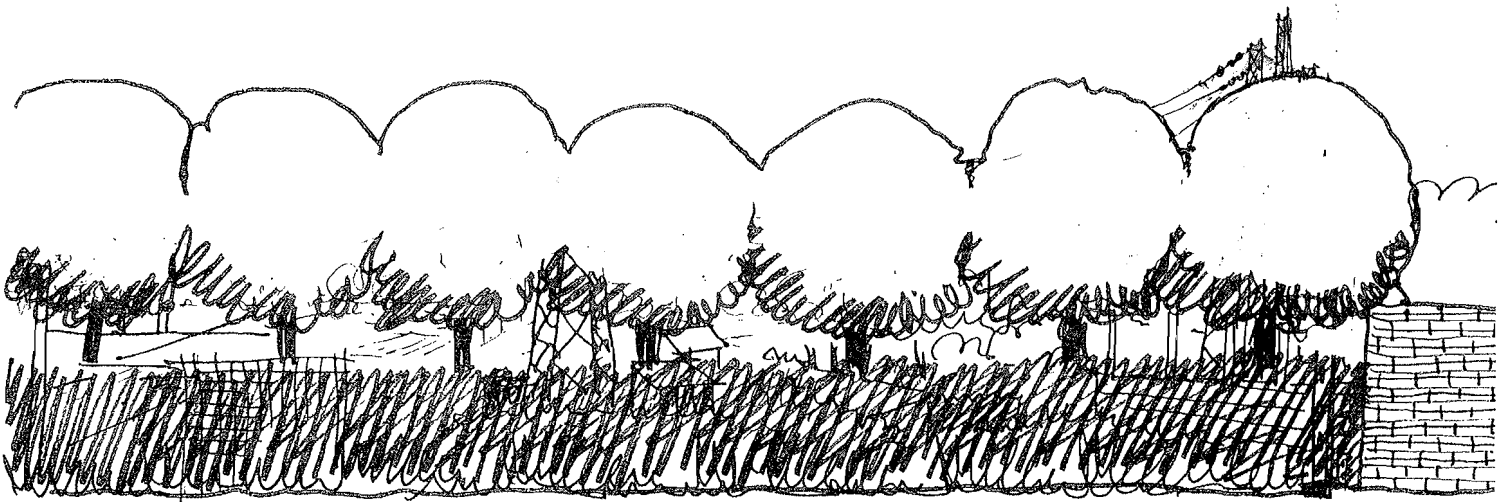


PROPOSITION

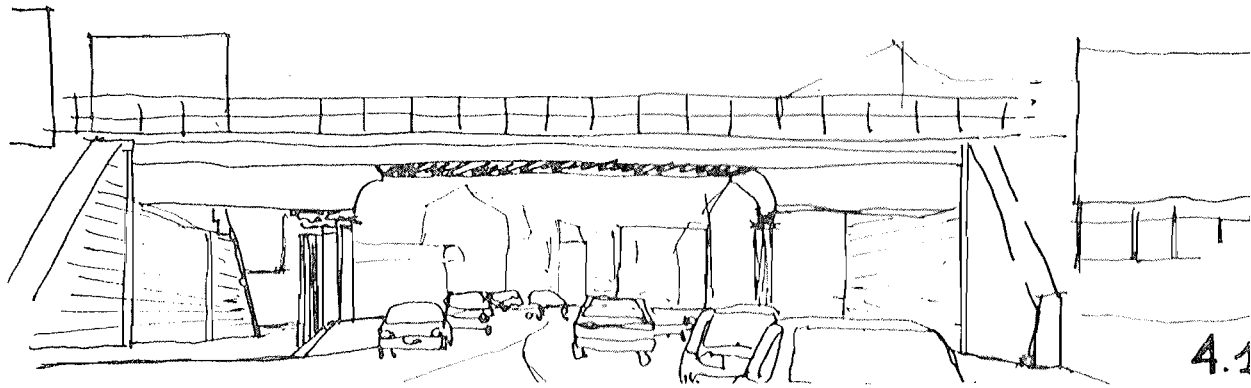
3.2. - ENTREE NORD-OUEST : RUE DE PERENCHIES



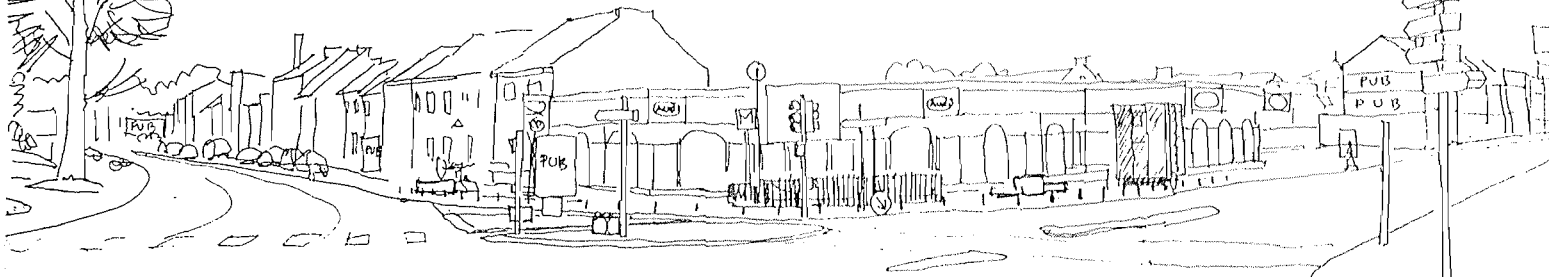
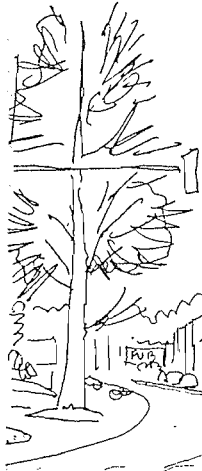
ETAT ACTUEL : SANS COMMENTAIRES...



PROPOSITION



4.1



4.2

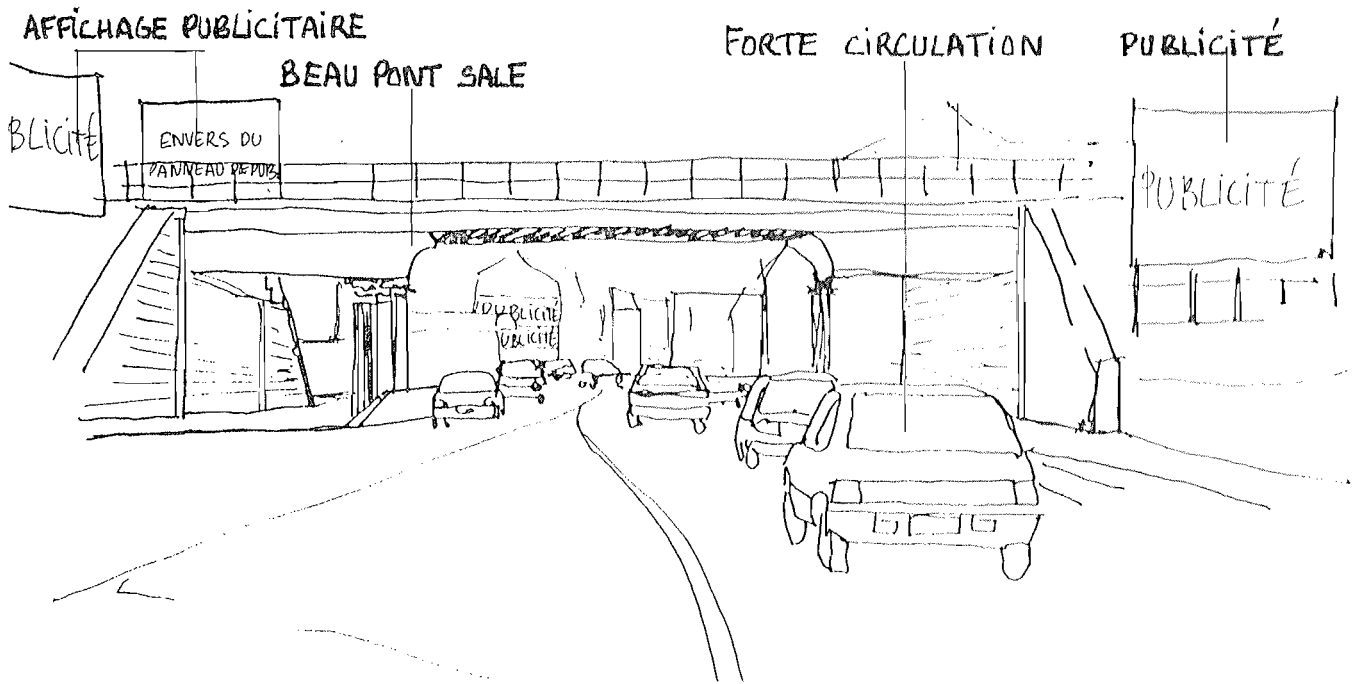
4 - ARRIVEE NORD AVENUE DE DUNKERQUE :

ETAT :

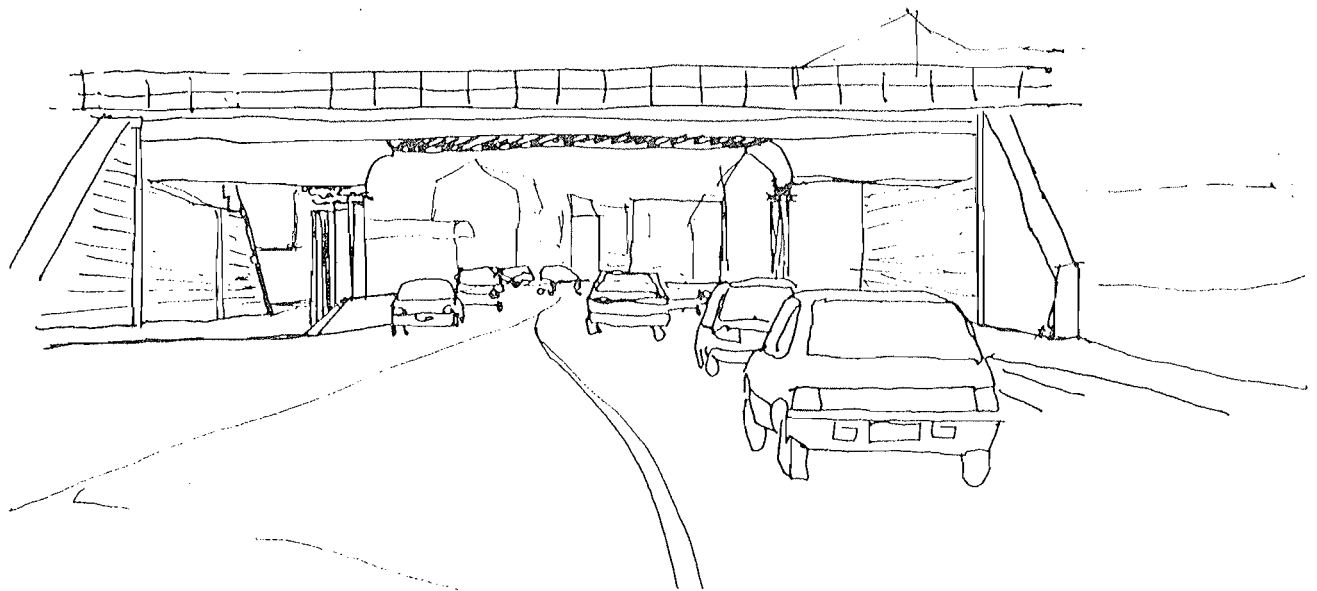
- 4.1. - Le pont S.N.C.F. beau mais sale, marque l'entrée dans Lambersart.
- Pont bordé des deux côtés de publicité hors d'échelle.
- Avenue de Dunkerque très fréquentée.
- 4.2. - Carrefour de la station de métro et rue Auguste Bonte.
- Côté métro, trottoir réaménagé récemment, encombré de mobilier urbain, bornes, bacs à fleurs, panneaux de signalisation, panneaux publicitaires.
- Façade du garage AUDI-VOLVO criarde.
- De l'autre côté un très bel arbre visible de loin.

PROPOSITION :

- 4.1. - Réhabiliter le pont comme entrée de ville. Le nettoyer et le repeindre en association avec Lomme et la S.N.C.F.
- Supprimer la publicité.
- 4.2. - Dégager les trottoirs autour du métro - Signaler l'entrée de Lambersart.
- Planter si possible deux arbres à la place des bacs à fleurs. (Eventuellement, des bacs plus simples avec deux petits arbres).
- Agrandir le trottoir en supprimant l'îlot directionnel.
- Planter une haie taillée près de l'arbre et élargir le trottoir.
- Créer un parking dans les alentours pour régler le problème de stationnement.



ETAT ACTUEL

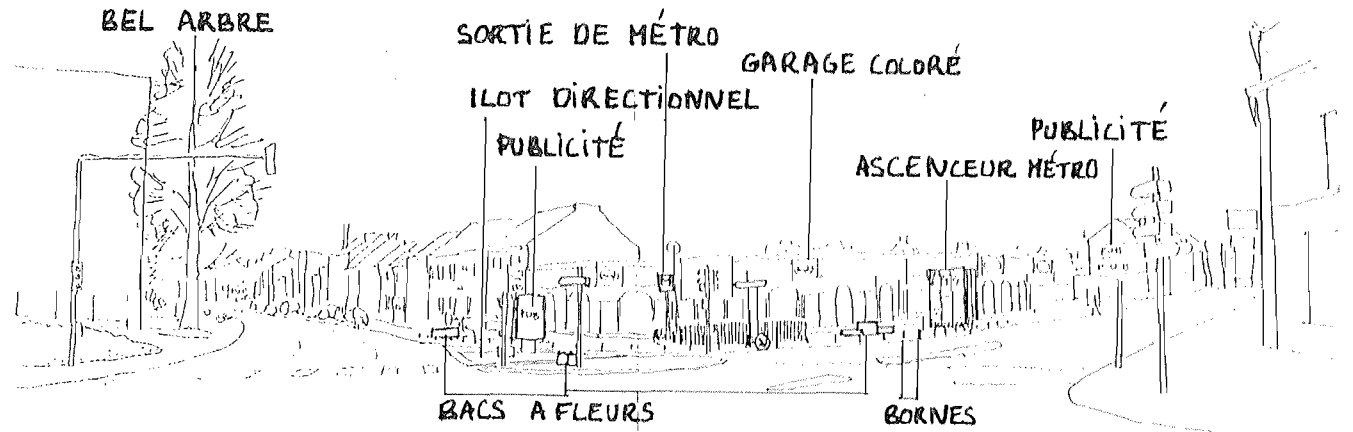


PROPOSITION : REHABILITATION DU PONT, SUPPRIMER AFFICHAGE PUBLICITAIRE

4.1. - ARRIVEE NORD AVENUE DE DUNKERQUE : PONT S.N.C.F.

RUE AUGUSTE BONTE

AVENUE DE DUNKERQUE



ETAT ACTUEL : ENCOMBREMENT DE L'ESPACE

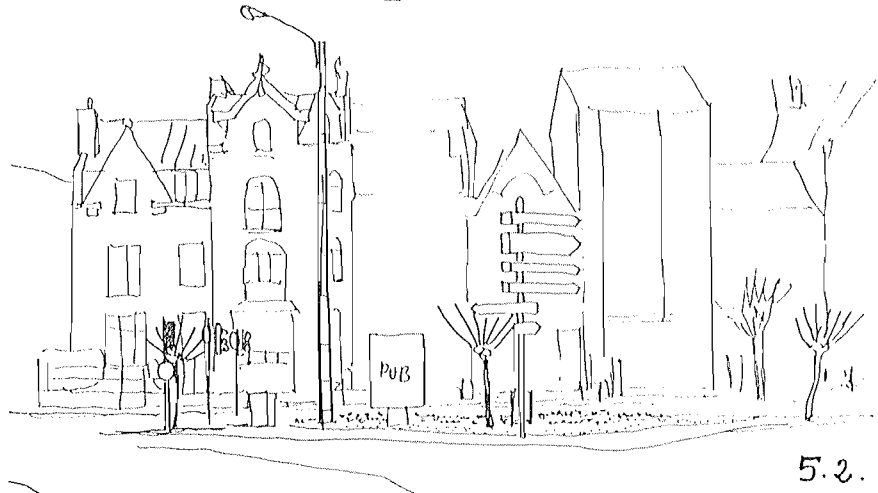


PROPOSITION: SIMPLIFICATION

4.2. - ARRIVEE NORD AVENUE DE DUNKERQUE : APRES LE PONT



5.1



5.2.

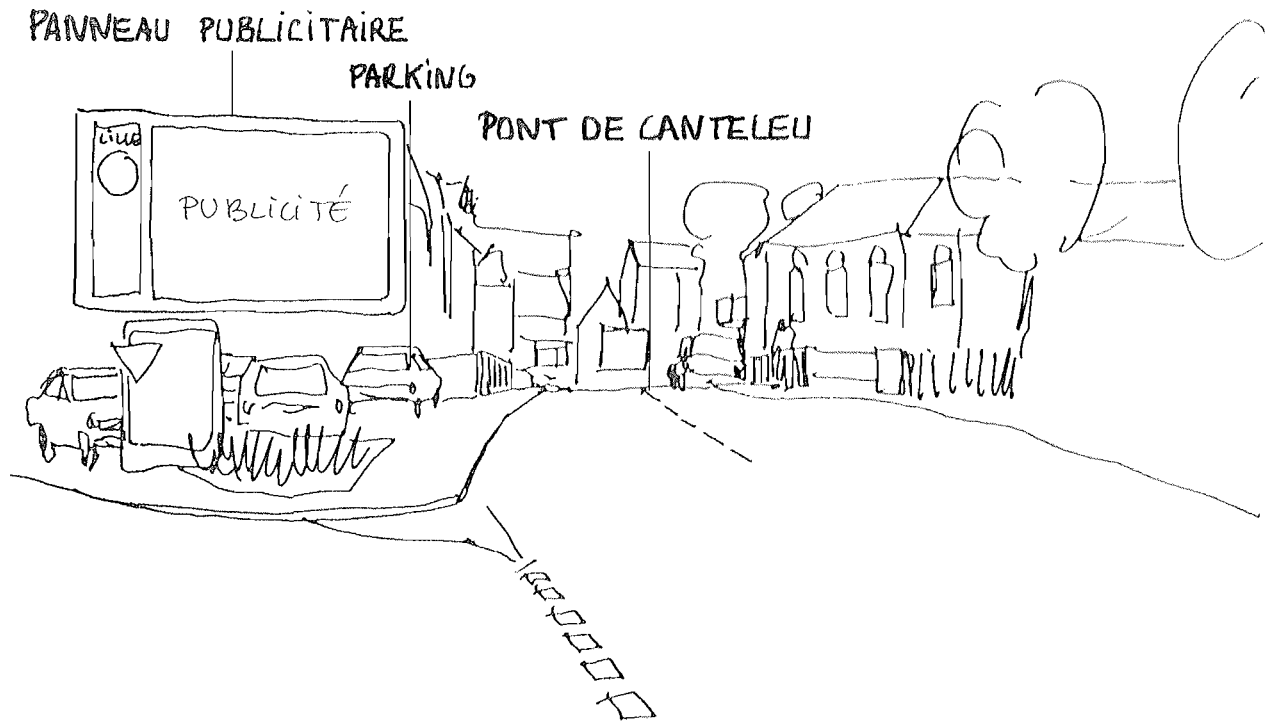
5. - ENTREE SUD DEPUIS LE PONT DE CANTELEU

ETAT :

- 5.1. - Le pont de Canteleu vous accueille avec une superbe raquette publicitaire Decaux (ville de Lille).
- Parking aux pieds.
- 5.2. - Triangle à l'angle de l'avenue du Colisée et de l'avenue Pesdin encombré de publicité, signalisation, poubelles, plate bande de gazon, plate bande fleurie, acacias boules, candélabre routier.
- Belle façade d'architecture, début du 20ème siècle de l'avenue du Colisée.

PROPOSITION :

- 5.1. - En accord avec la ville de Lille, supprimer la raquette Decaux, planter un bel arbre à la place et une haie isolant le parking.
- 5.2. - Simplifier l'organisation de ce triangle.
- Supprimer la publicité.
- Deux candélabres urbains avec indication de l'entrée de Lambersart remplaceront le candélabre routier.
- Au sol, pelouse simple ou mosaïque de fleurs structurée.
- A la place des acacias boules, prolonger les cerisiers du japon selon la ligne de l'avenue du Colisée.

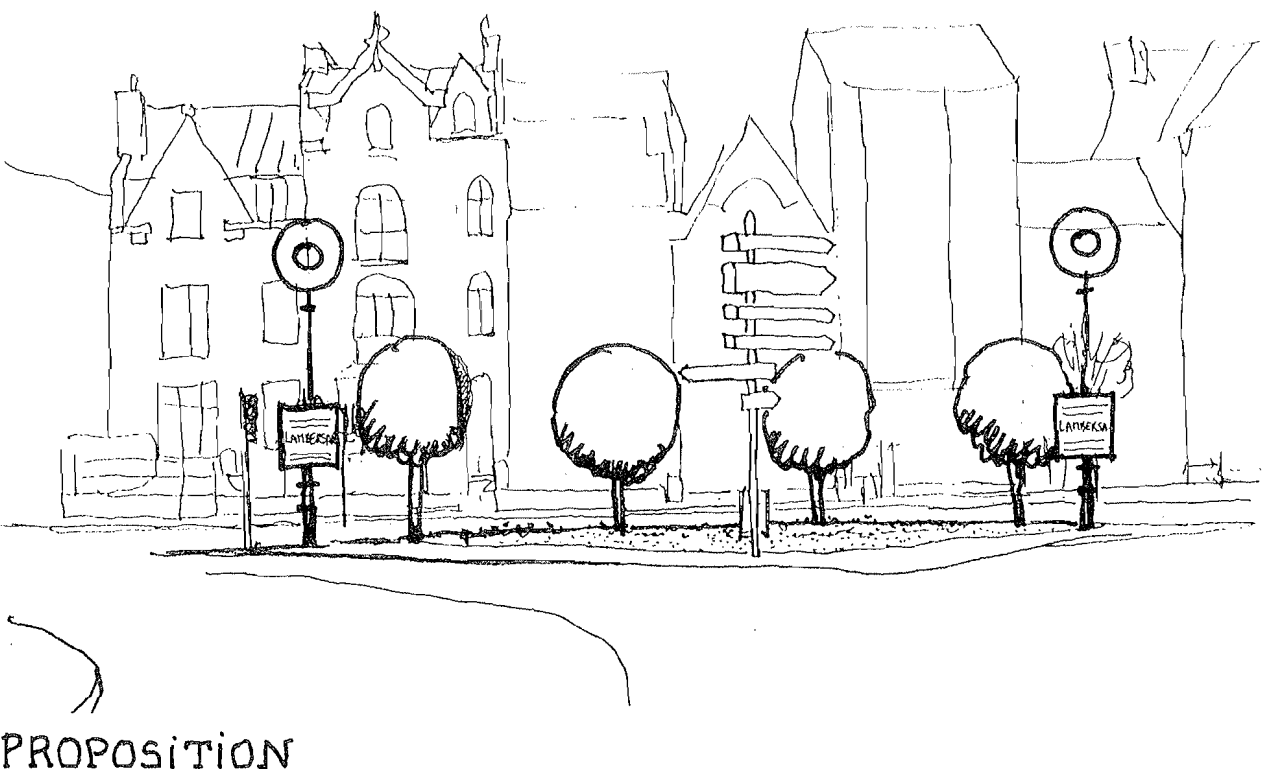
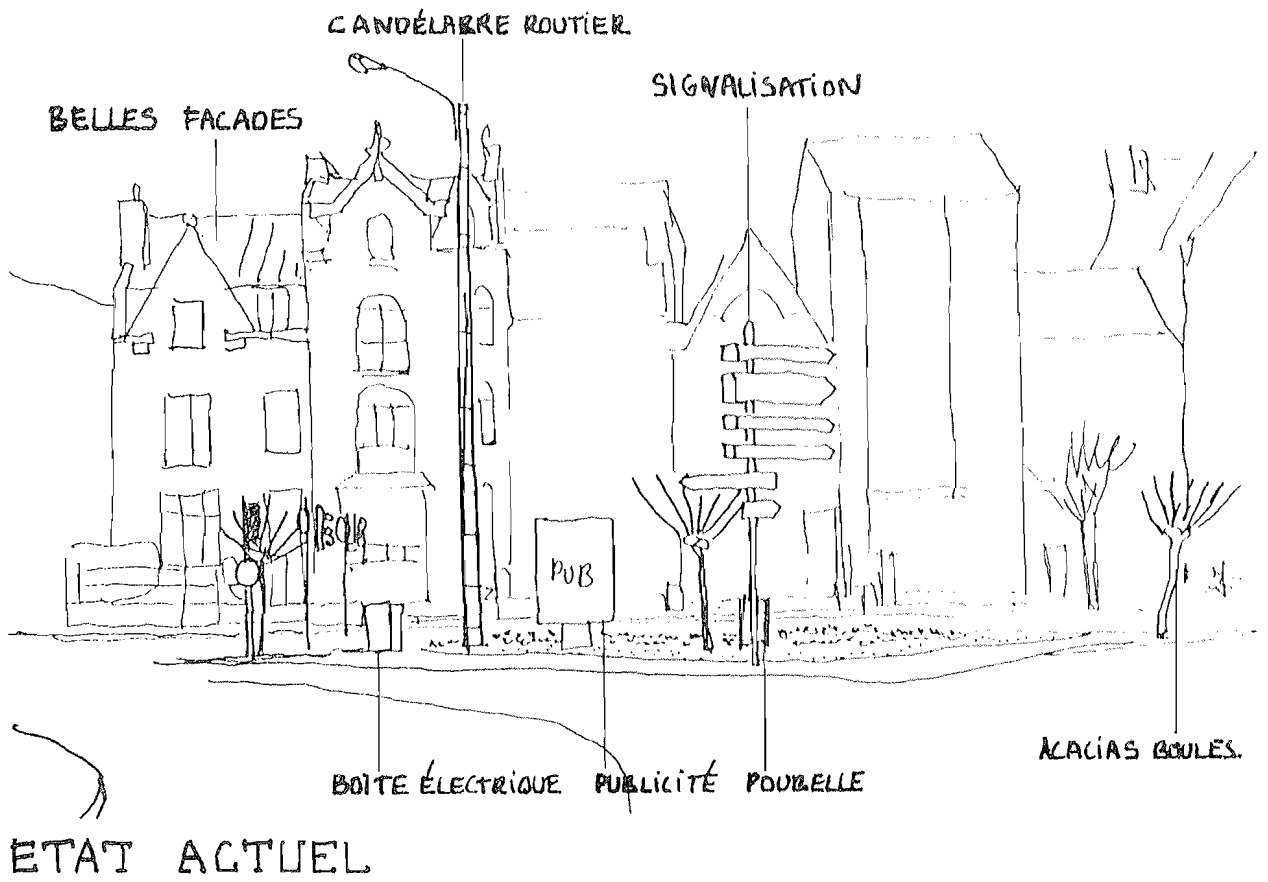


ÉTAT ACTUEL



PROPOSITION

5.1 - ENTREE SUD DEPUIS LE PONT DE CANTELEU.



6 - ENTREE SUD-EST DEPUIS L'ECHANGEUR DU PONT ROYAL

ETAT :

- 6.1. - Entrée routière avec circulation rapide et dense.
 - Entrée importante de la ville de Lambersart.
 - Poteaux partout, support de fils électriques, fils de téléphone, feux, signalisation.
 - Boîte technique, bornes, glissières de sécurité.
 - Eclairage routier.
 - Alignement d'arbres (crataegus) chétifs.
 - A gauche, canal de la Deûle et citadelle. Plus loin, panneaux publicitaires devant le Lille-Hockey-Club

- 6.2. - Entrée rue de Lille ou entrée de la ville de "Sion Bois" ?
 - Signal de la tour de F.R.3.
 - Débordement de publicité.
 - Entrepôt de Sion Bois pas très décoratif.
 - Poteaux et fils électriques, éclairage routier.
 - En retrait à gauche, petite entrée des "jardins familiaux du Canon d'Or" plaisante.
 - Plus loin à droite, rue plantée de tilleuls.

PROPOSITION :

- 6.1. - Transformer ce site en véritable porte de ville, pyramide à peau végétale ou ensemble architecturé prestigieux : voir premier rapport d'Octobre 1989.
 - Voir aussi annexe n° 5 et 6.

- 6.2. - Supprimer la publicité.
 - Supprimer les poteaux et les fils électriques.
 - Remplacer les candélabres routiers par des candélabres urbains.
 - Paysagement lié à l'aménagement global du site.

AVENUE DU BOIS

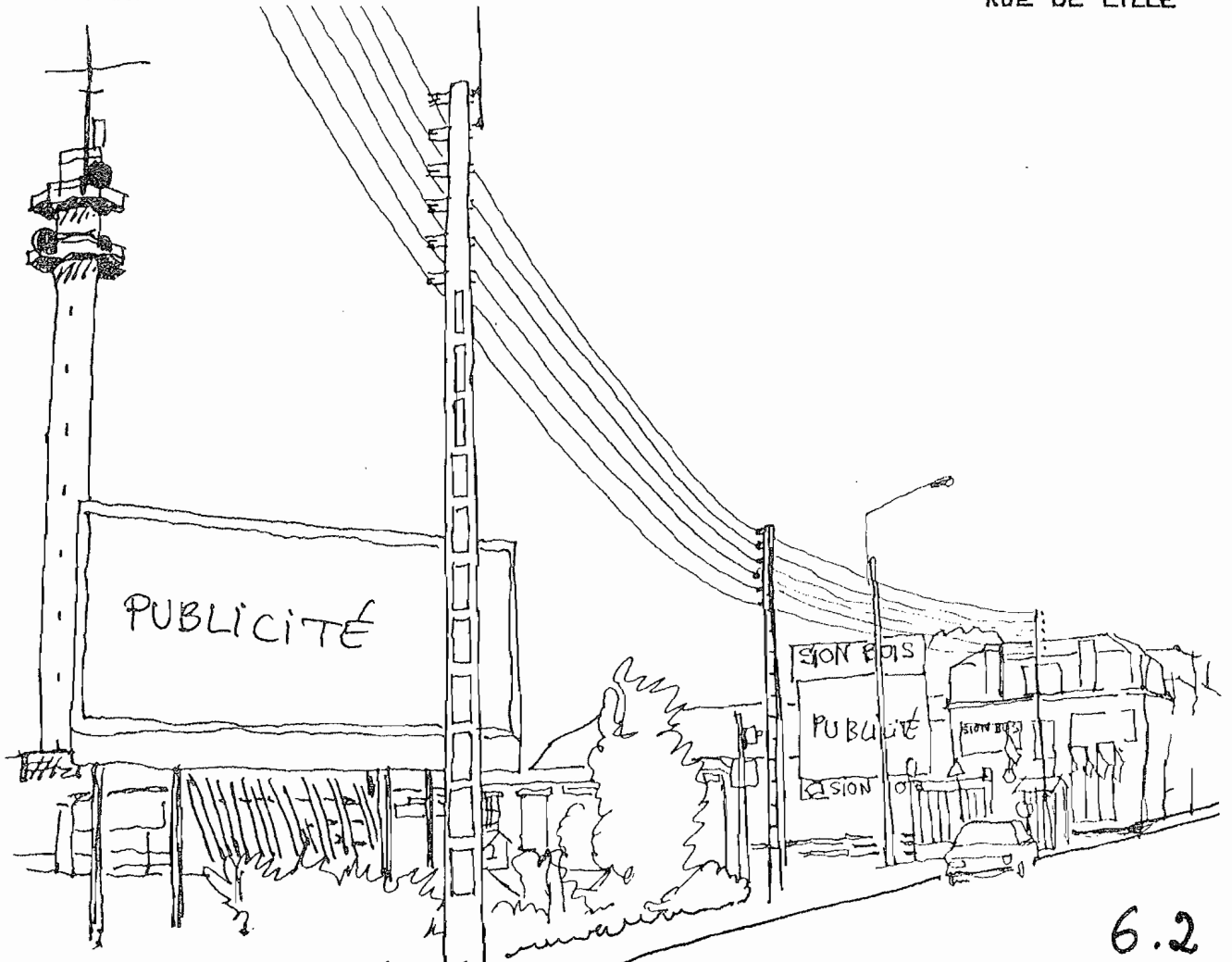
RUE DE LILLE



6.1

TOUR FR.3

RUE DE LILLE



6.2

6 - ENTREE DEPUIS L'ECHANGEUR DU PONT ROYAL : SEQUENCES

7 - ENTREES EN PEIGNE DEPUIS L'AVENUE DE DUNKERQUE

ETAT :

- Entrées depuis l'avenue commerçante très animée.
- Entrées dans Lambersart depuis les stations de métro.
- Fréquentation piétonne importante.
- Potelets des panneaux de signalisation encombrant les trottoirs étroits.
- Marchand de frites à l'entrée de l'avenue du Colisée.

PROPOSITION :

- Appliquer les panneaux de signalisation aux façades des maisons d'angle, ce qui permettrait d'éviter les potelets encombrants.
(voir annexe n° 1).
- Aménager l'angle d'entrée de l'avenue du Colisée.

8 - ENTREE RUE DE SAINT-ANDRE

- Entrée très fréquentée par les voitures.
- Rue étroite.

PROPOSITION :

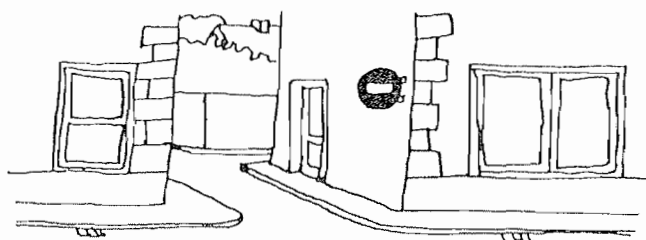
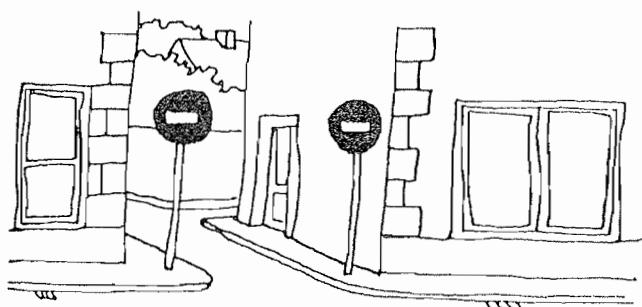
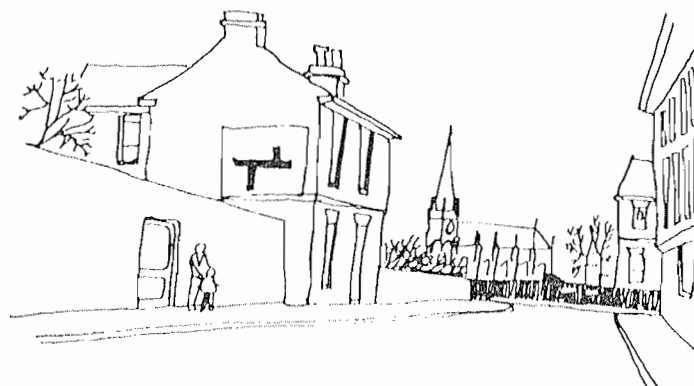
- Empêcher le stationnement pour élargir le passage.

CONCLUSION

Pour affirmer son image de marque, Lambersart peut aménager ses entrées de ville par des moyens relativement simples. Seule l'entrée du pont Royal devra faire l'objet d'une véritable opération de prestige.

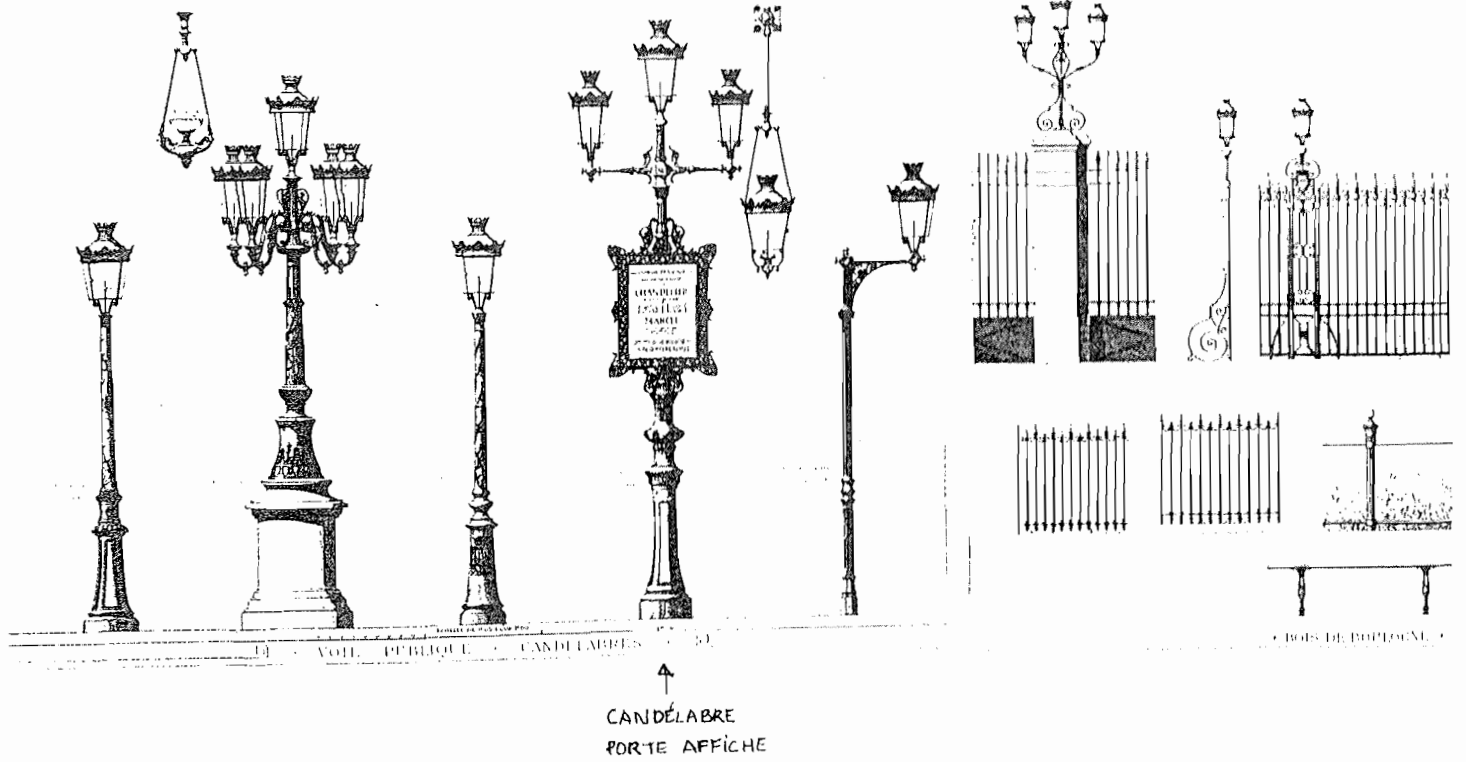
Si les entrées importantes étaient et sont encore celles en regard de la citadelle et de Lille (entrée avenue de l'Hippodrome, pont Ryal, pont de Canteleu), les entrées principales pour les voitures seront à l'avenir celles à l'opposé, débouchant sur la rocade Nord Ouest.

Mais les entrées ne sont pas seulement faites pour les voitures. L'arrivée dans Lambersart peut se faire aussi à pied, par de véritables promenades, en franchissant la Deûle par les passerelles et les ponts, depuis Lille.



LA SIGNALISATION :

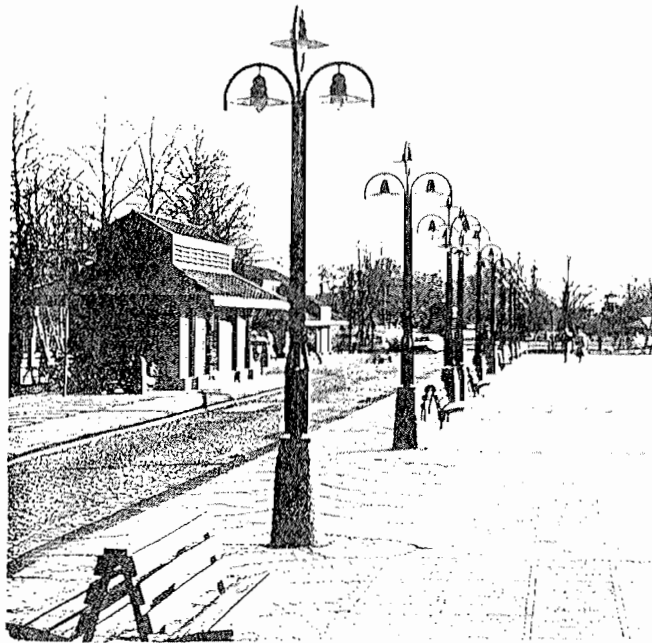
La signalisation routière appliquée en façade permet d'éviter les potelets encombrants



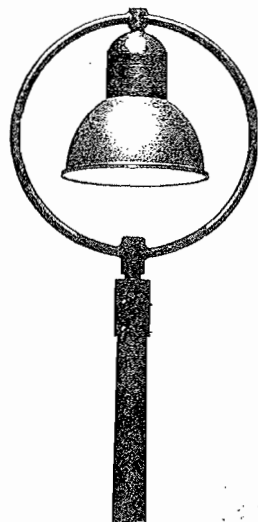
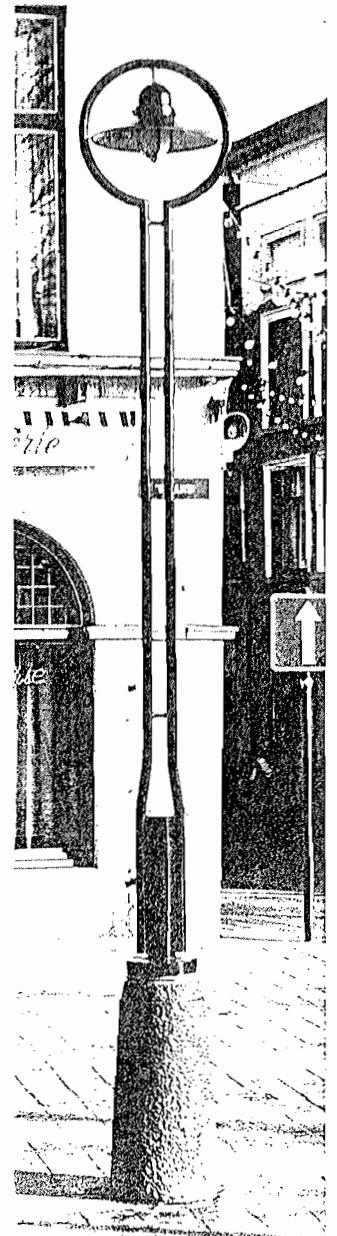
Les candélabres rythment le pont Alexandre III (PARIS).

L'ECLAIRAGE :

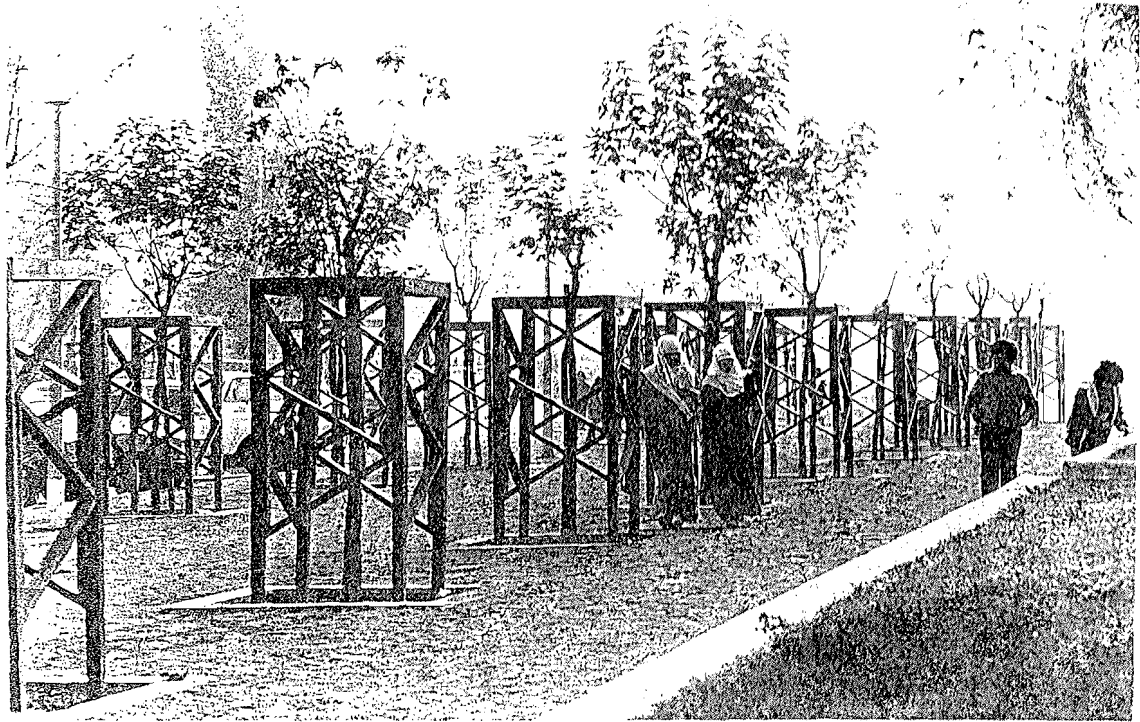
Un éclairage approprié à un lieu crée l'ambiance.



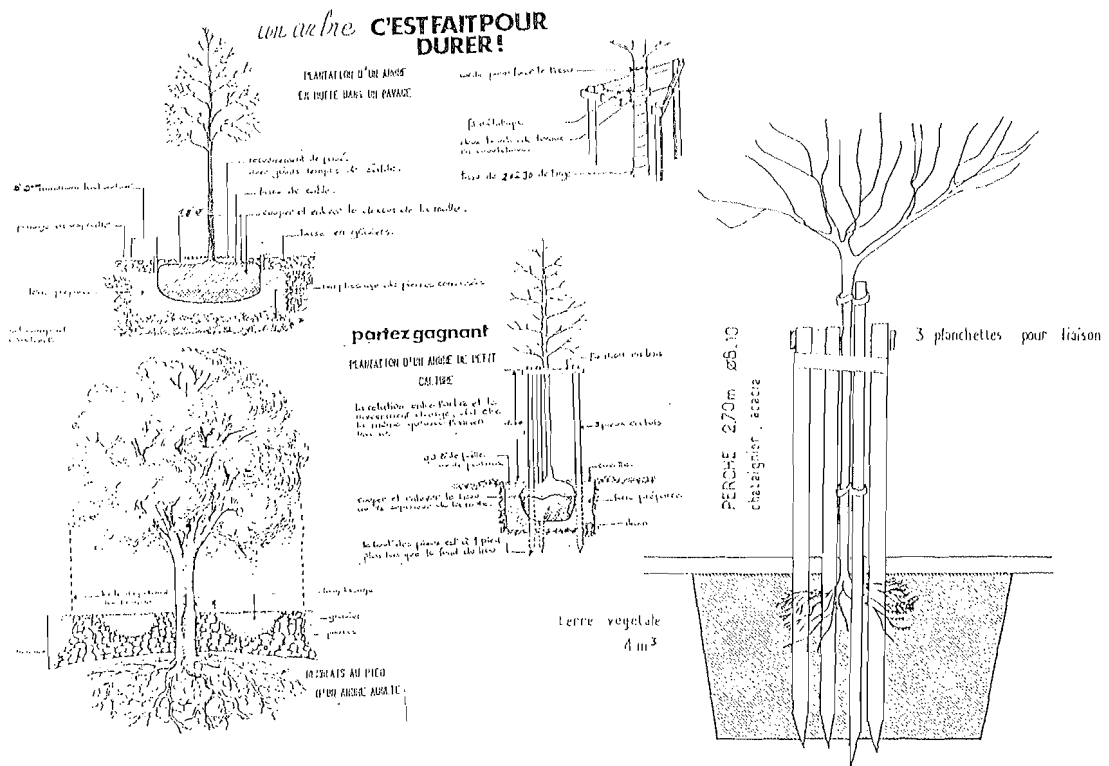
Luminaires créés pour un lieu_(Brugge)



CANDELABRES CONTEMPORAINS



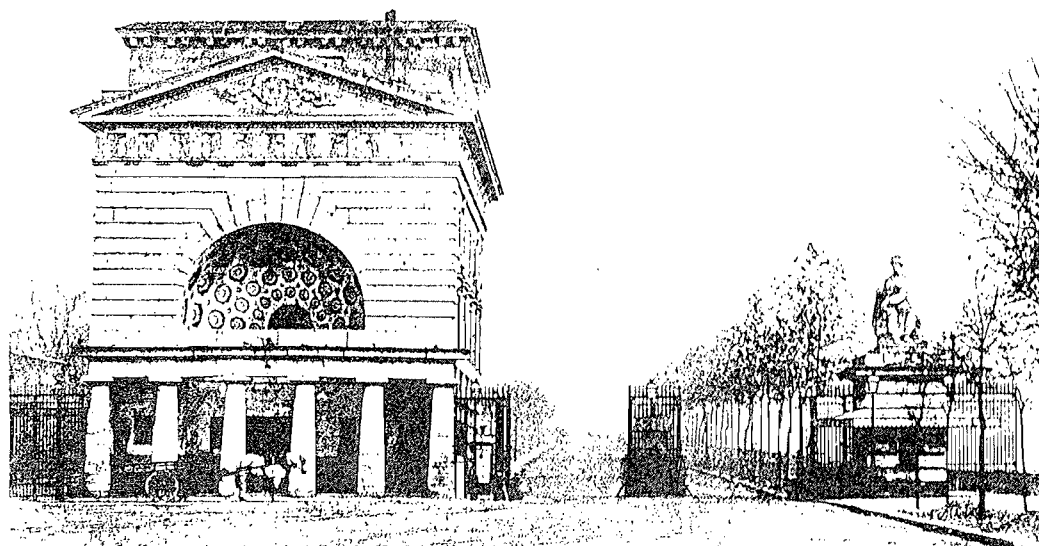
La protection de l'arbre peut être au début un élément de décor urbain.



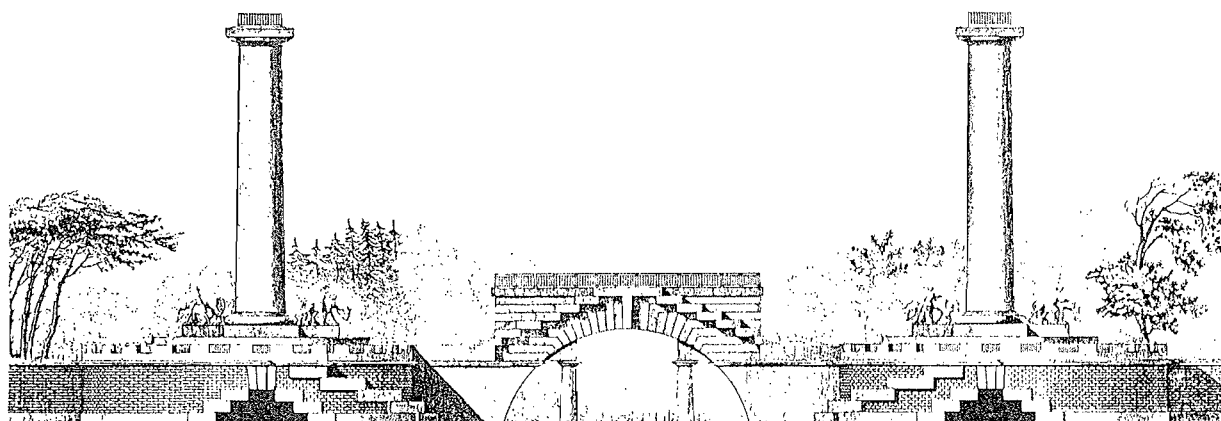
PLANTATION DES ARBRES EN VILLE



84. L'un des bureaux de la Barrière de Sainte-Marie (notice 22-22).
(estampe de Mme Marchand).

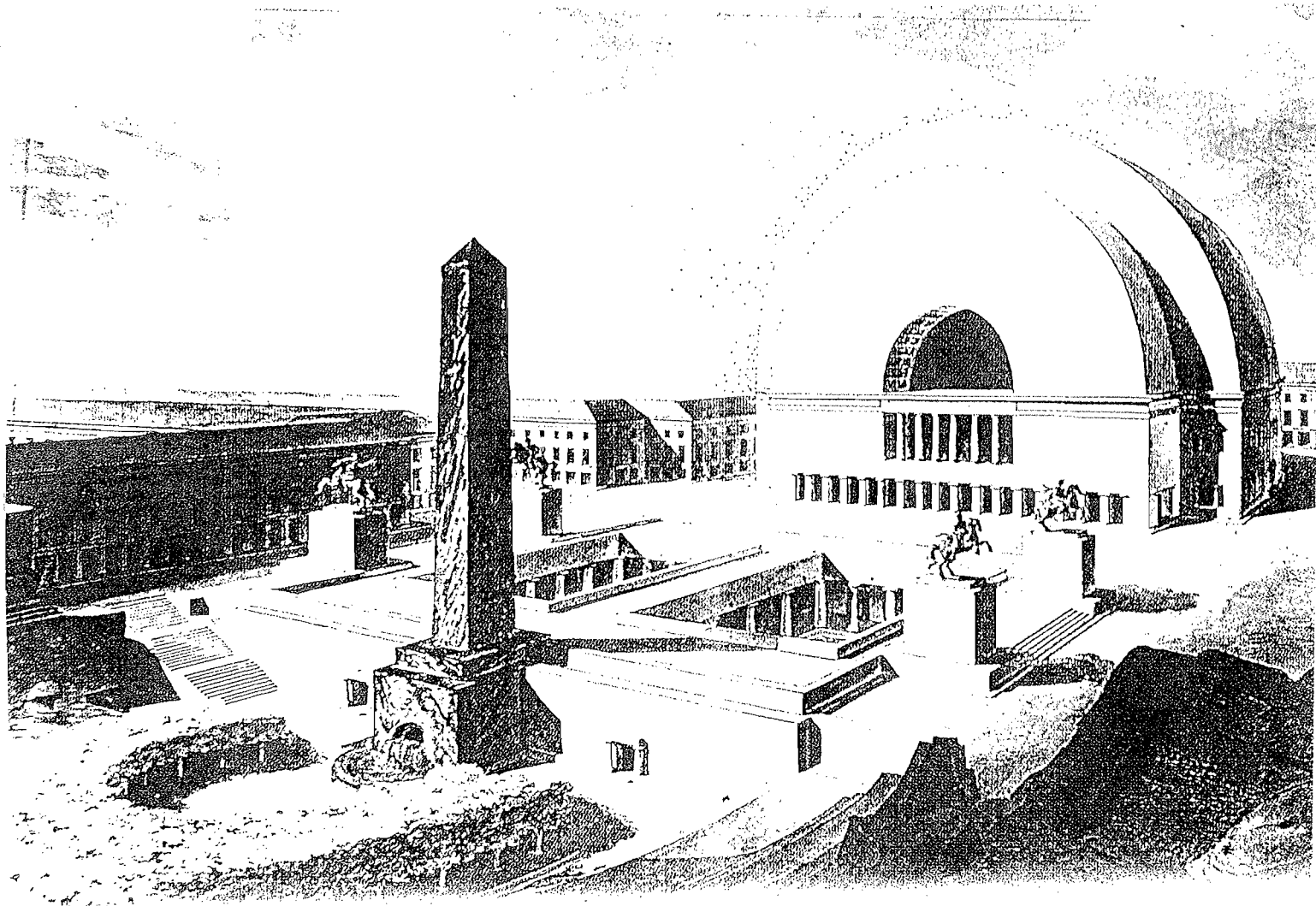


BARRIÈRE DE PASSY.



PORTE DU PARC DE BOURNEVILLE. ÉLEVATION

**PORTES MONUMENTALES DE VILLE :
BARRIÈRES DE LEDOUX - XVIII^e siècle .**



ACHITECTURE MONUMENTALE COMME SIGNAL
François Verly "Théâtre et bains du peuple" pour Lille, 1792.