

COMMUNE DE Clary **Canton de Clary**



Réflexions préalables pour la réhabilitation de la salle Jeanne d'Arc en salle culturelle

Juin 1998

Présentation

La commune de Clary, chef-lieu de canton, compte 1.114 habitants (recensement 1990). Elle appartient au bassin de vie de Caudry composé de 21 communes totalisant plus de 20.000 habitants.

Sur le plan culturel, elle offre aujourd'hui des activités très appréciées par les habitants et qu'elle souhaite développer :

- elle dispose d'une école de musique intercommunale "l'école Mozart", en association avec les communes de Caullery, Elincourt, Busigny, Caudry et Montigny,
- elle possède une harmonie, commune avec Busigny et Montigny,
- elle appartient au réseau culturel de l'Est Cambrésis qui, avec le soutien du Conseil Général favorise la diffusion de "spectacles vivants" dans le milieu rural.

Néanmoins, le développement de ses activités culturelles est bloqué par l'absence de lieu approprié :

- la commune ne dispose que d'une grande salle des fêtes plus adaptée à l'accueil des banquets qu'à celui des manifestations culturelles,
- l'école de musique présente des spectacles dans la salle des fêtes dont l'acoustique est très mauvaise,
- le club théâtre a cessé ses activités, faute de lieu de répétition,
- l'accueil de spectacles du réseau culturel n'est pas possible sur la commune,
- le club de jeunes, en cours de création, ne dispose d'aucun espace de rencontre.

Pour remédier aux carences en matière d'espace culturel, la municipalité souhaite réhabiliter une petite salle communale - la salle Jeanne d'Arc - à proximité de la place de l'église, entre la rue des Anciens Combattants et le plateau sportif.

La Commune a lancé en Janvier 1997 une étude dans la cadre de la politique du Conseil Général en faveur de l'amélioration du cadre de vie. Cette étude, en cours a permis de fixer les sites d'implantation des équipements communaux et confirmé l'intérêt du positionnement de la salle Jeanne d'Arc pour jouer pleinement ce rôle d'équipement culturel.

Regard sur le site

Environnement

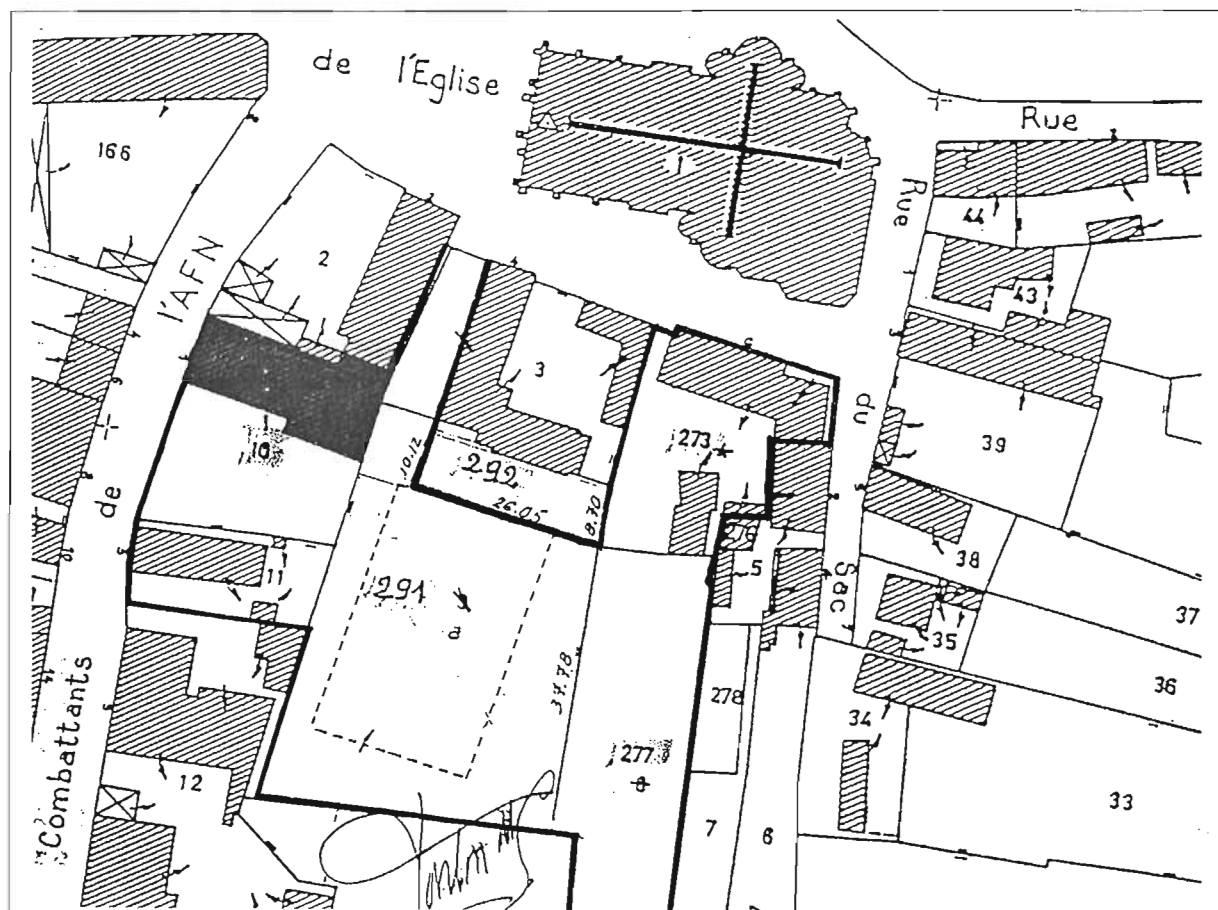
La salle Jeanne d'Arc est située entre :

- une petite voie en impasse, aboutissant au Nord sur la place de l'église et au Sud sur une vaste aire en enrobé servant de plateau sportif,
- la rue des Anciens Combattants de l'A.F.N., tronçon de la départementale 45.

Le bâtiment est implanté dans le sens de la pente de la butte sableuse sur laquelle le village s'est installé.

Il est en léger contrebas par rapport à la voie en impasse et en surélévation par rapport à la rue des Anciens Combattants.

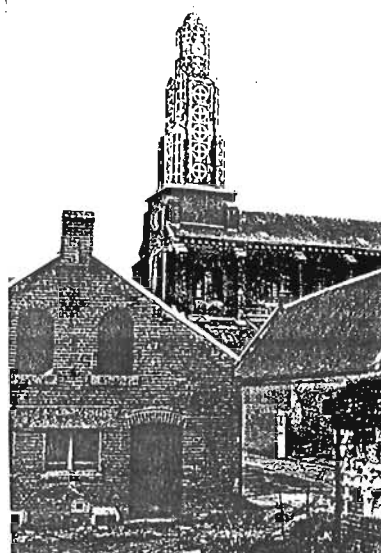
La proximité de la place de l'église et de l'ancien plateau sportif, ainsi que la présence d'un terrain non bâti en contiguïté avec la façade Sud du bâtiment laissent présager des facilités pour le stationnement automobile.



Situation du bâtiment échelle 1/1000

L'accessibilité tant du matériel que des personnes semble plus sûre à partir de la voie en impasse que sur la rue des Anciens Combattants qui assure une circulation de transit (départementale 45).

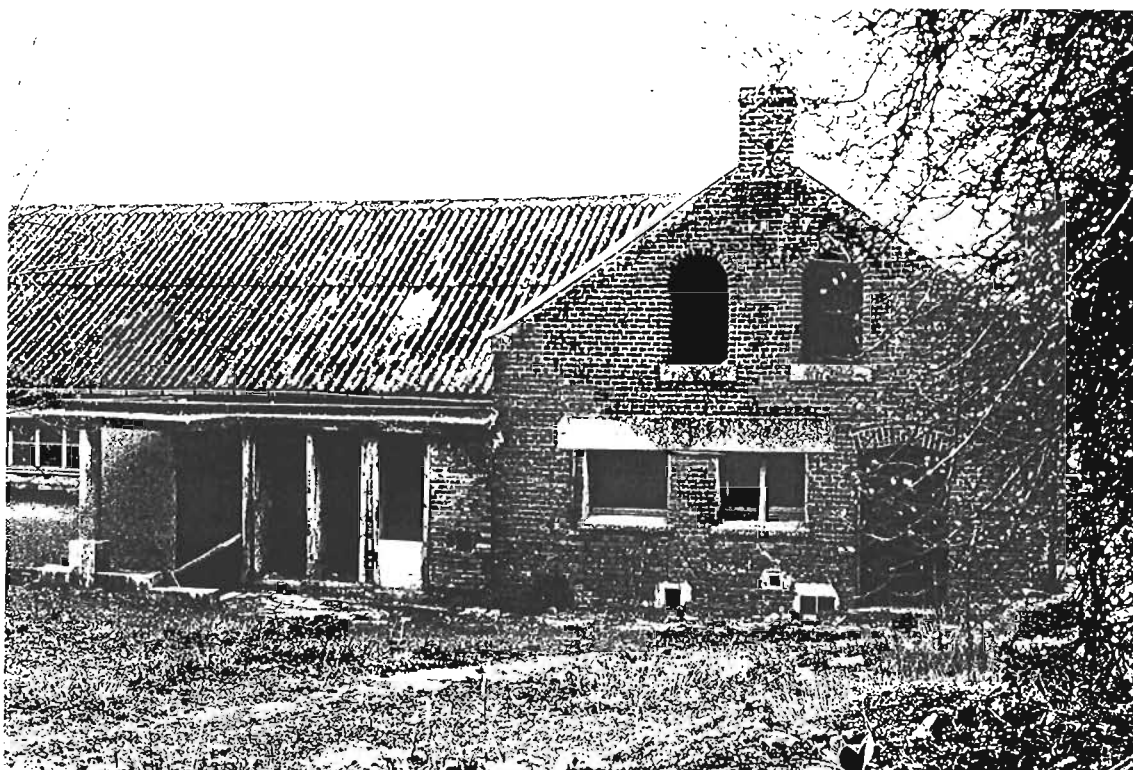
Néanmoins, le dénivelé entre les deux voies d'accès et les différences de niveaux entre le bâtiment et ses abords peuvent générer des difficultés d'accès au bâtiment.



Bâtiment

Le bâtiment est composé de deux volumes :

- l'un en brique, couvert d'ardoise faisait partie d'un ensemble plus vaste ayant précédemment fait l'objet d'une division parcellaire. C'est dans ce bâtiment qu'avaient été installés la scène et les coulisses,
- l'autre plus récent, situé à un niveau inférieur du premier et qui accueillait les spectateurs, présente des façades en enduit et une couverture en amiante ciment qui devra être démontée.



Avant-Programme

La Municipalité souhaite réhabiliter la salle Jeanne d'Arc, d'une surface actuelle de 220m² environ pour en faire un équipement performant dans le respect d'un budget économe, à l'investissement comme au fonctionnement.

Elle souhaite que l'équipement puisse à la fois accueillir des conférences, des spectacles organisés par les associations locales, des spectacles professionnels du réseau de diffusion culturelle de l'Est-Cambrésis ("Petites formes de spectacles vivants"), les activités d'un club théâtre et d'un club de jeunes (en cours de création).

La salle pourra ainsi jouer un rôle complémentaire à la salle des fêtes, beaucoup plus grande, qui accueille les manifestations plus importantes et de nombreux banquets.

Par ailleurs, il conviendra de raisonner la programmation du nouveau équipement culturel à l'échelle du "bassin de vie", territoire cohérent par rapport à l'aire de chalandise des équipements, plutôt qu'à l'échelle communale.

Aussi, afin de préciser le programme, la Commune pourra se rapprocher des services de l'Etat (Direction Régionale des Affaires Culturelles - D.R.A.C.) de la Région et du Conseil Général (Mission Culturelle) qui peuvent l'aider dans la mise en place de son projet culturel.

Le présent dossier vise à vérifier la compatibilité entre l'avant-programme élaboré par la municipalité, la structure du bâtiment existant et les possibilités financières de la commune (y compris les subventions potentielles). D'ores et déjà, il apparaît que le projet d'accueil de spectacles professionnels est l'élément du programme le plus contraignant par rapport au bâtiment car il requiert une technicité et un volume exigeants.

Pour évaluer le niveau de ces contraintes, il est possible de se référer dans cette première approche du programme aux exigences exprimées dans les fiches techniques de spectacles ayant été programmés par l'association des "Scènes du Haut-Escout", dans le cadre du réseau départemental de diffusion du spectacle vivant.

Plateau minimum selon les spectacles

Ouverture au cadre entre 7 et 8 m

Profondeur entre 6 et 8 m

Hauteur sous gril entre 4 et 5 m

Pendronnage à l'italienne sur 3 plans + fond noir

Dégagements : 1 mètre

- La pente

Les pentes des circulations desservant les parterres, balcons et mezzanines peuvent atteindre jusqu'à 15%, au-delà, des paliers doivent être aménagés.

- Les matériaux

La structure des sièges doit être réalisée en matériaux M3; le rembourrage, en matériaux de catégories M4, doit être recouvert d'une enveloppe bien close faite d'un matériau classé M2.

Les sièges ou rangées doivent être fixés

Principales règles de sécurité incendie

- L'espacement des rangées

Jusqu'à 16 sièges d'affilée, l'espace libre entre deux rangées, fauteuils repliés, doit être de 0,35 m. Au-delà, pour chaque siège ajouté, l'espacement est augmenté de 2 cm jusqu'à atteindre une valeur maximale de 0,60 m

- Les couloirs de circulation

Le nombre maximal de sièges entre deux circulations est de 50; dans le cas d'une rangée desservie par une seule circulation il est ramené à 8.

Si la salle comporte des rangées de plus de 32 sièges, les circulations desservant ces rangées doivent avoir une largeur minimale de trois unités de passage (3x0,60 m).

Accessibilité du bâtiment

Le bâtiment est accessible depuis la rue des Anciens Combattants de l'A.F.N. et depuis une voie en impasse débouchant place de l'Eglise.

La rue des Anciens Combattants est un axe de transit fréquenté (Départementale 45) qui n'offre pas les conditions requises pour permettre une accessibilité en toute sécurité.

En revanche, la voie en impasse ne dessert que la salle Jeanne d'Arc et débouche sur un vaste espace qui pourrait servir d'aire de stationnement.

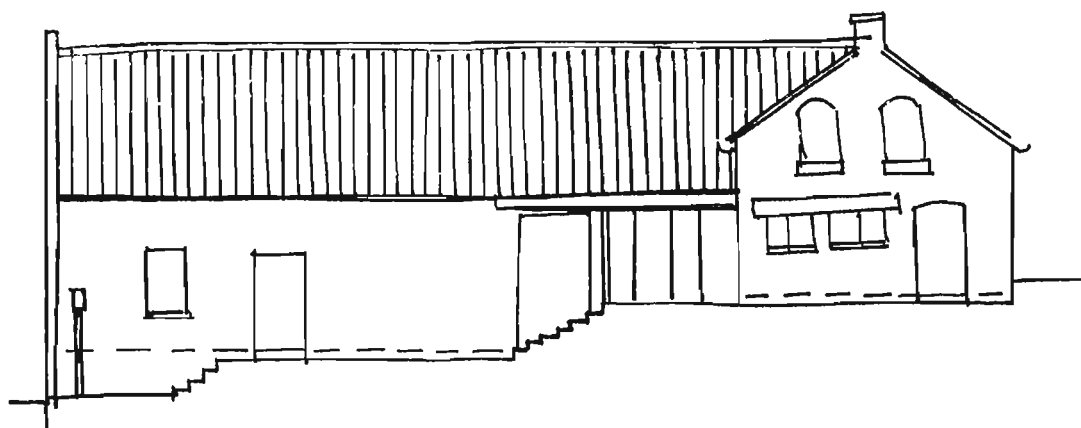
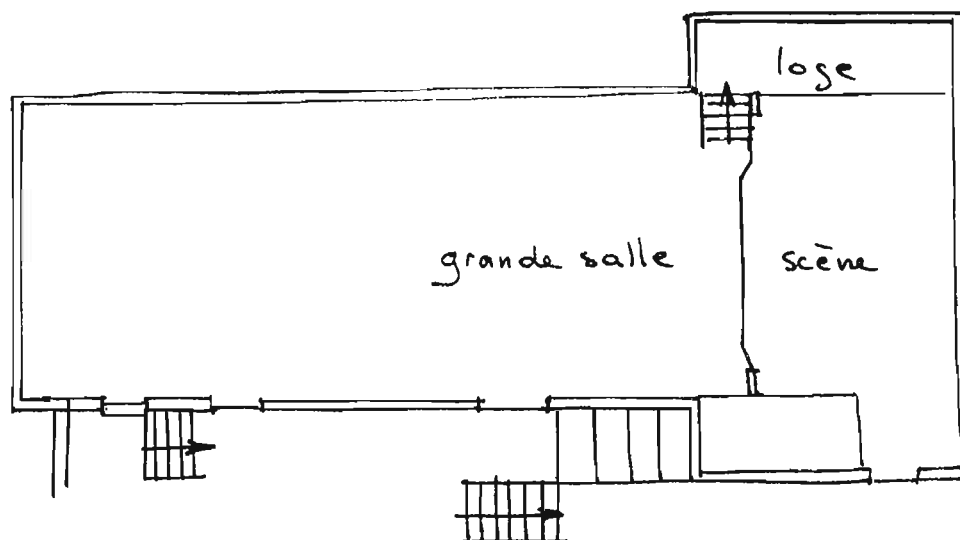
Par ailleurs, le terrain sur lequel est implanté le bâtiment présente dans sa longueur un dénivelé d'environ 3 mètres entre la voie en impasse et la rue des Anciens Combattants. Le bâtiment absorbe en partie cette pente par une différence de niveaux de 1,33 mètres entre l'ancienne scène et la salle.

Le dénivelé du terrain peut générer des difficultés d'accessibilité pour les handicapés et pour le matériel lié à la vie de la salle culturelle (décors, instruments de musique...) La salle actuelle est accessible depuis le terrain contigu par un escalier de quelques marches.

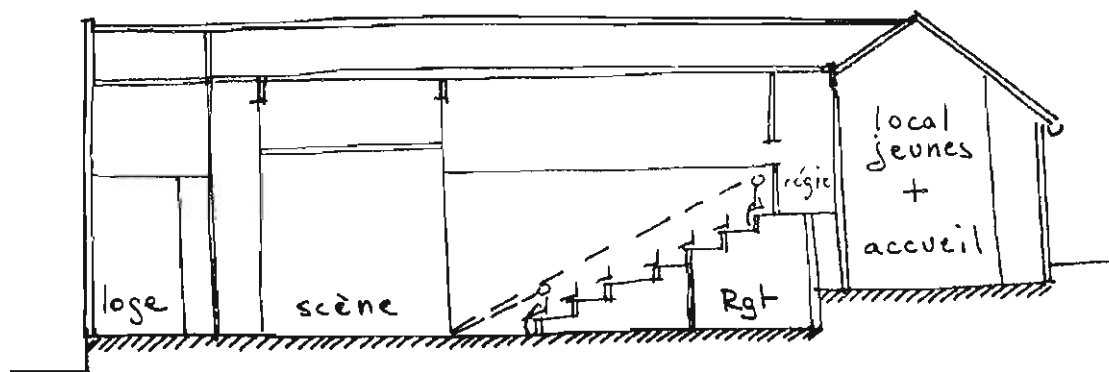
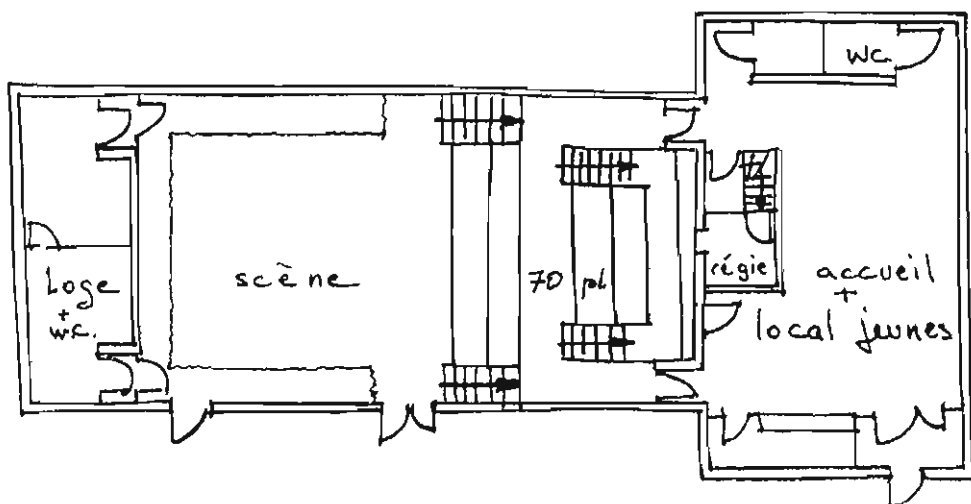
Il apparaît donc que l'aménagement des abords de la salle risque d'être à la fois complexe et coûteux si l'accès doit se faire au niveau actuel de la grande salle.

Fonctionnement interne du bâtiment

Etat actuel - Echelle 1/200



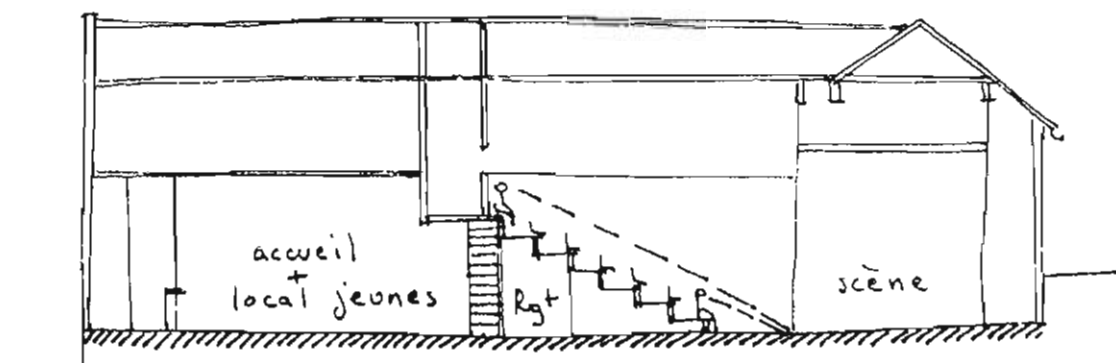
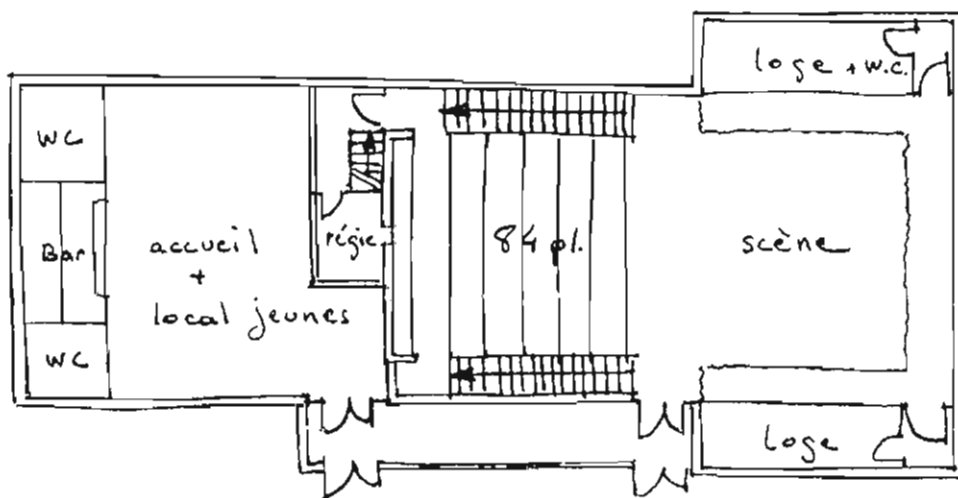
Proposition d'organisation spatiale - Echelle 1/200 -
Solution 1



la proposition ci-dessus maintient le niveau
des sols existants et permet une accessibilité
facile des handicapés depuis l'aire de stationnement.
Elle ne suppose pas de adaptations coûteuses de
abords.

Estimation financière : $220 \text{ m}^2 \times 6000 \text{ FHT} =$
 $1,32 \text{ M HT}$

Proposition d'organisation spatiale - Echelle 1/200 -
Solution2



Cette seconde solution devrait être encore plus coûteuse que la première :

- elle génère des mètres carrés supplémentaires
- elle ne prend pas en compte la pente du terrain et la différence de niveaux des deux parties des bâtiments existants
- elle nécessite des aménagements extérieurs plus importants pour assurer l'accessibilité aux handicapés.

Cependant elle offre plus de souplesse quant à la profondeur de la scène et la profondeur de la salle.

Annexes

Fiches techniques des spectacles ayant été programmés par l'association "les scènes du Haut-Escaut", dans le cadre du réseau départemental de diffusion du spectacle vivant.

FICHE TECHNIQUE

"Les suites d'un premier lit" Eugène LABICHE

A - DIMENSIONS DU PLATEAU: (minima)

- Ouverture au cadre: 7 m
- Profondeur: 8m
- Hauteur sous gril: 5 m
- Dégagements: 1 m de chaque côté
- Hauteur scène: indifférente

B - ÉQUIPEMENT DU PLATEAU

Plateau équipé de 3 plans de pendrillons, d'un fond et d'un tapis de sol noirs.

C - LUMIÈRE

Plan de feu disponible

- 1 jeu d'orgues 24 circuits à mémoire, ou manuel 3 préparations
- alimentation triphasée 60 A par phase
- 1 rack gradateurs 24 x 2kW

Projecteurs:

- 18 PC 1 kW
- 16 découpes courtes 1kW
- 10 horiziodes symétriques 1kW

Salles non équipées:

Nous consulter.

D- PIANO et SONORISATION:

Prévoir l'emplacement d'un piano en bas du proscenium. et l'éclairage du pupitre du piano.

Si nécessaire, amplification du piano et retours pour les comédiens.

Le piano est fourni par nos soins.

E - LOGES:

Pour 4 comédiens et 3 comédiennes - toilettes, eau courante, porte-cintres et miroirs éclairés; table à repasser.

F-TEMPS DE MONTAGE

(avec 3 techniciens fournis par l'accueillant)

- Le jour du spectacle, dès 9 heures, si le plan de feu et l'équipement du plateau ont été réalisés auparavant.

- **Aux réglages:**

- 3 machinistes (1 service)
- 2 techniciens lumière pour les réglages (2 services)
- 1 régisseur lumière pour enregistrer de la conduite (1 service)

- **Pendant le spectacle:**

- 1 régisseur lumière et 3 machinistes.

- **démontage:**

- 1h (avec 3 techniciens locaux)

L'organisation exacte sera précisée lors de la visite technique que réalisera notre régisseur.

REGIE JACQUES CHANTE BREL

SON

- 1 Micro chant sur pied girafe
- 1 micro violoncelle sur pied girafe ou une prise jack
- 1 branchement électro accoustique guitare
- 1 ou 2 retours scène chant
- 2 retours scène musiciens indépendants si possible
- 2 chaises musiciens
- 1 guéridon ou table basse, carafe et eau pour chant

LUMIERES

Voir plan de feux ci-joint

14 sont rasants chaud

13 sont rasants froid

- 1 Douche
- 2 Médailon chant
- 3 Plan américain
- 4 Croisés chauds
- 5 Contre chant
- 6 douche pupitre
- 7/8 Faces musiciens
- 9/10/11 Contre couleur plateau *bleu. Rouge. ambre*
- 12 Poursuite
- 15/16/17/ Face couleur chant
rouge ambre bleu

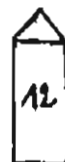
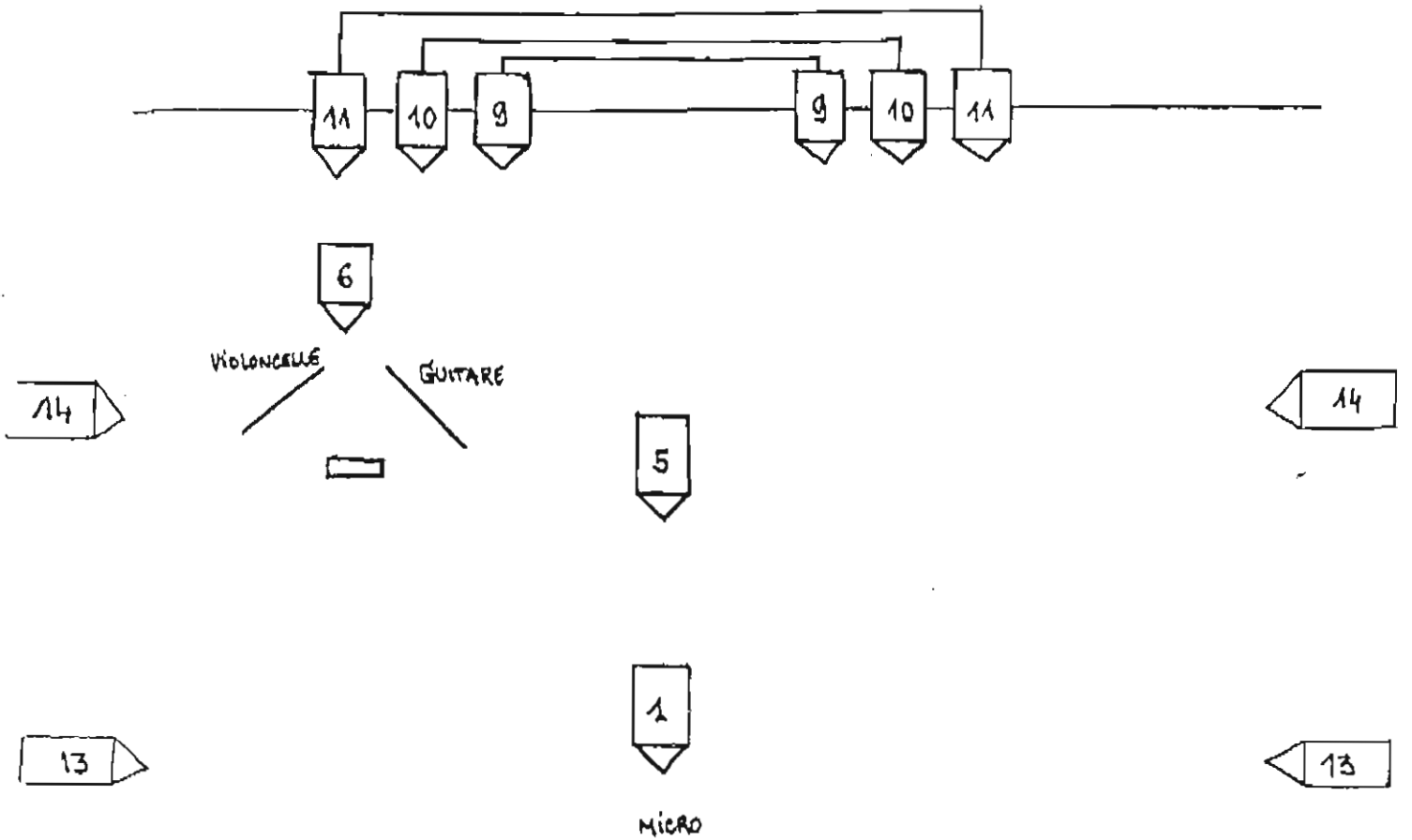
Jacques GRILLOT
LETRAZ
74320 SEVRIER
Tél. 50 52 63 17
Fax. 50 52 48 59

PLAN DE FEUX

SPECTACLE " JACQUES CHANTE BREL "

Accompagnement GUITARE / VIOLONCELLE.

JACQUES GRILLOT
50 52 63 17.
LSTRAZ
F.74320 BEVRIER.



Les Belles Lurettes

2 chanteuses
accompagnement guitare
répertoire - chansons réalistes

Fiche Technique

Son de base pour les Belles Lurettes.

Le total des besoins :

1 sono de façade:

Qualité professionnelle.

Minimum 2 x 300W.

Ex. : EV-SX200, pour petite salle de 50 places.

Pour plus grandes salles, augmenter la sono en fonction.

Ex. : 2 x L-Acoustics MTD1 15 (sans subs) pour salle de 300 places.

1 sono de retour :

2 "bains de pieds" de 200W et de qualité professionnelle.

1 circuit d'amplification minimum (2 circuits si possible).

1 console de mixage :

8 entrées minimum (ce qui ne signifie pas de basse qualité!) avec EQ paramétrique par tranche, 1 départ pre-fader et 1 départ post-fader au minimum.

Elle sera placée en salle devant la sono et parmi les auditeurs (câblage).

1 appareil de reverb digitale :Lexicon, Yamaha SPX, etc...

3 micros Shure SM58 sur pieds à perche, avec bonnets anti-vent.

1 micro cravate à fil avec pince.

1 multipaire son 8 paires de longueur adéquate, boîte de scène au plateau, éclatée à la console.

Câblages micro, modulation, haut-parleur et secteur.

Pour plus de renseignements, contactez *Andy Robbins* Tél. 20 57 75 41
Fax 20 54 93 55

Théâtre
Cafougnette et l'défilé

fiche technique

Plateau	1 jeu de pendrillons + frises (noir) 1 fond noir Le rideau d'avant-scène sera utilisé
Lumière	2 x 2 KW Fresnel 7 découpes Type 614 JULIAT 28 PC 1000 Watt 12 PAR FLOOD 1 poursuite HMI 575 ou 1200 Jeu d'orgue à mémoires Type AVAB 202 48 circuits 2 ou 3 KW 1 aspirateur très bruyant
Son	Une intercommunication plateau /régie lumière Durant le spectacle - 1 poursuiveur - 1 régisseur lumière - 1 régisseur plateau
Montage	Prévoir un prémontage la veille de la représentation. Montage le matin de la représentation. Trois services : - 9h à 13h : 1 électricien, 1 régisseur lumière, 1 régisseur plateau. - 14h à 18h : 1 électricien, 1 régisseur lumière, 1 régisseur plateau, 1 poursuiveur - représentation

Pour tout renseignement : Orazio Trotta 16 (1) 69 46 39 53

FICHE TECHNIQUE PALATA SINGERS

répertoire negro spirituals

1 PIANO 1/4 DE QUEUE MINIMUM ACCORDE DU JOUR AU LA 440 (PIANO ELECTRIQUE
ACCEPTÉ TYPE CLAVINOVA)

1 SONORISATION COMPLETE AVEC: 1 RAC D'EFFETS

*effet Reverb (écho)
effet delay (son décalé)*

4 MICROS SUR PIEDS AVEC PERCHE TYPE SHURE SM 58 OU EQUIVALENTS

4 RETOURS POUR LES CHANTEURS (1 CIRCUIT)

1 RETOUR POUR LE PIANISTE (1 CIRCUIT)

1 BOITIER DE DIRECT POUR GUITARE ELECTROACCOUSTIQUE

ECLAIRAGES

PLAN DE SCENE

(X) retour piano

xx Piano

(X) boitier guitare

2e ténor 1 er ténor Barryton Basse

(X) Micros (X) pour (X) chanteurs (X)

JARDIN

(X) retours (X) (X) (X) COUR

PUBLIC

«SAND, prénommée George...»

MATERIEL à nous FOURNIR:

PROJECTEURS:

22 projecteurs plan convexe 1000 Watt + porte-filtres
+1 découpe 1000 Watt (moyenne)+1 iris manuel (même fermeture partielle)

SON:

Magnéto REVOX, vitesse 19 (ou lecteur CD professionnel) + ampli + haut-parleurs. ATTENTION: il est impératif que les haut-parleurs soient situés au lointain (et non pas en avant-scène ou dans la salle)

Facultatif: Prévoir un lecteur cassette pour diffusion de musique d'ambiance avant la représentation.

Micro HF Si la salle a une contenance de 300 places minim. ou si 2 séances sont prévues dans la même journée, merci de prévoir un MICRO cravate HF. Dans ce cas, la musique sera diffusée au lointain et la voix sera diffusée en façade.

Pour éviter trop d'excédents de bagages, merci de nous fournir les accessoires suivants:

Accessoires:

- 3 tables (dont l'une, si possible, style jardin)
- 1 chaise (si possible style jardin ou fauteuil en osier)
- 2 meubles-étagères reposant au sol (envir 1m60 de Haut)
- 1 escabeau
- 1 caisse en bois (ou un support faisant une forme d'envir. 60 cm de Haut)
- 5 bocaux vides (identiques ou différents les uns des autres, peu importe)
- 1 bocal plus gros que les autres (contenance 3 ou 4 litres minimum)
- 2 ou 3 cages à oiseaux vides (sans oiseaux à l'intérieur !)
- 1 panier à anse (style panier à bûches)
- Branches, feuillages, fleurs, plantes (tout ce qui peut donner une impression de nature et de "serre" sera le bienvenu)

Si certains de ces accessoires vous font défaut, ne vous inquiétez pas, nous nous adapterons.

LA LOGE:

Elle devra être équipée d'un point d'eau, d'une glace de pied et d'un fer à repasser

Le HALL d'ACCUEIL:

Prévoir 5 panneaux (ou grilles d'expo) pour une petite exposition sur le spectacle + 5 tables (ou planches sur tréteaux) pour poser de la documentation.

Prévoir également la mise à disposition d'une personne chargée de la vente des livres de P.Dupoyet (cette personne devra être présente à l'entrée et à la sortie du public)

Pour tout complément d'information:
contacter Pierrette DUPOYET / Tél à Paris: 1.43.36.07.30

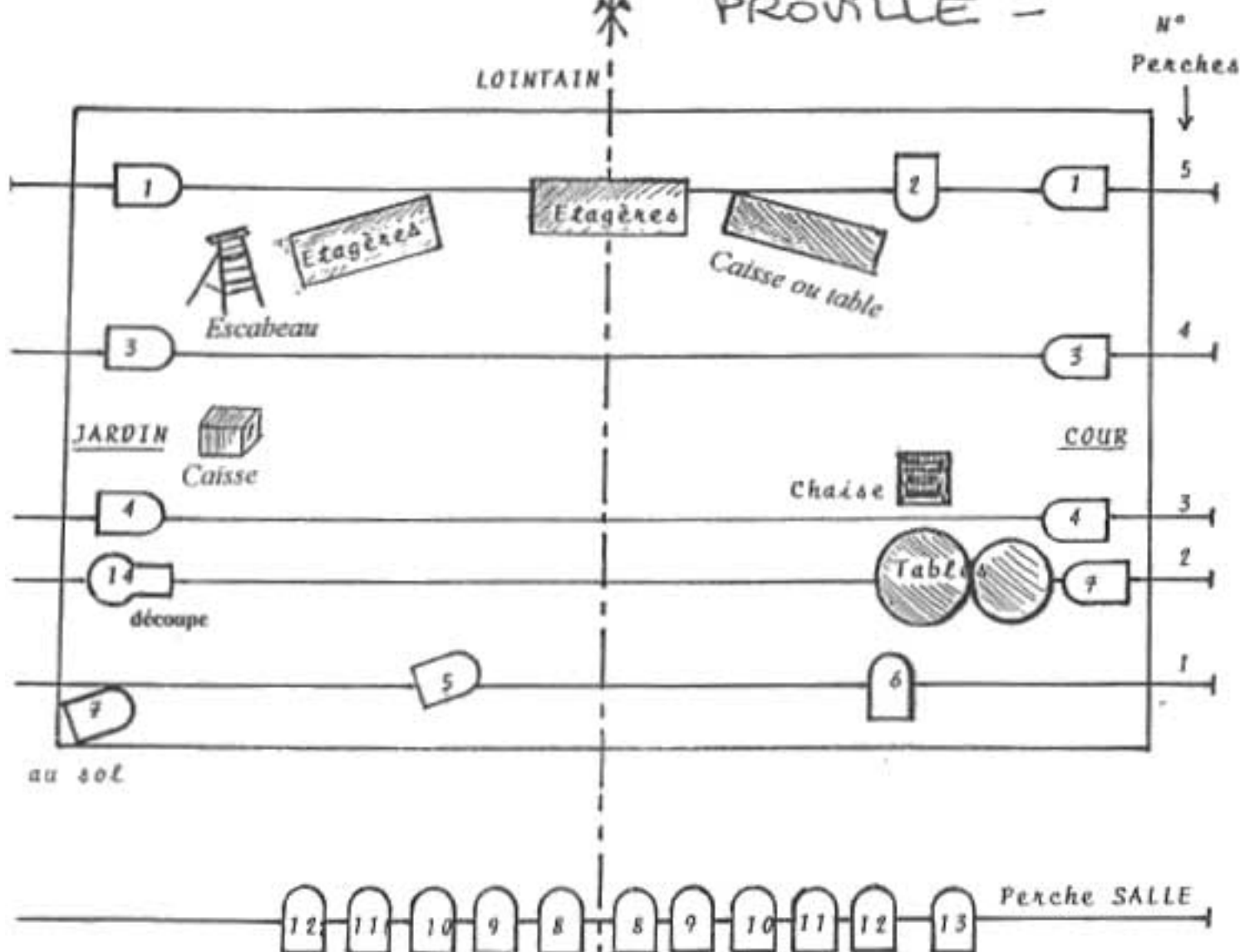
FICHE TECHNIQUE

«SAND, prénommée George...»

Date d'envoi de cette fiche technique: 29/10/97 date du spectacle: 21, nov, 97



PROVILLE -



CIRCUITS	Nbre Proj.	IMPLANTATION	GELAT Ref. LEE
N° 1	2	Perche 5 Contre-jour vert	219
N° 2	1	Perche 5 Contre-jour Tables	134
N° 3	2	Perche 4 Latéraux verts	122
N° 4	2	Perche 3 Latéraux verts	121
N° 5	1	Perche 1 Douche latérale jaune	102
N° 6	1	Perche 1 Douche bleue	132
N° 7	2	1 en perche 2 l'autre au sol (violet)	126
N° 8	2	Perche en Salle Face ambre léger	205
N° 9	2	Perche en Salle Face ambre léger	205
N° 10	2	Perche en Salle Face bleue	118
N° 11	2	Perche en Salle Face bleue	118
N° 12	2	Perche en Salle Face verte	088
N° 13	1	Perche en Salle Face zone Cour	204
N° 14	1	Perche 2 Découpe serrée sur table	W

**FICHE TECHNIQUE
DE RONNY COUTTEURE
SPECTACLE "DE BELGES HISTOIRES"**

SONORISATION :

- 1 console compatible avec micro HF + récepteur (micro et récepteur fournis par nos soins)
- 1 magnétophone à bande type REVOX vitesse 19
- 1 platine K7

ÉCLAIRAGES :

- Voir plan d'éclairages ci-joint
- 1 éclairagiste/poursuiveur

PLATEAU :

- Plateau moyen de 8 x 5 m
- fond noir
- Pendrillons et découvertes noirs
- Un escalier en avant scène permettant de descendre dans la salle
- Une chaise en bois

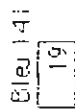
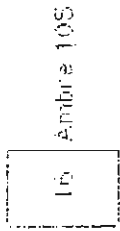
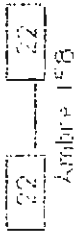
DIVERS :

- Prévoir une habilleuse
- Prévoir une loge chauffée et fermant à clé avec miroir et lavabo
- Prévoir boissons, bières et bouteilles d'eau en quantité suffisante
- Prévoir un petit buffet froid dans les loges (sandwiches, fruits...)

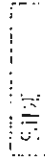
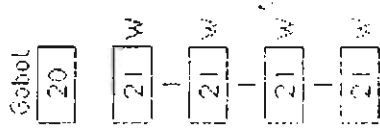
L'ORGANISATEUR

LE PRODUCTEUR

A....., LE..... 19..



X



Devant scène

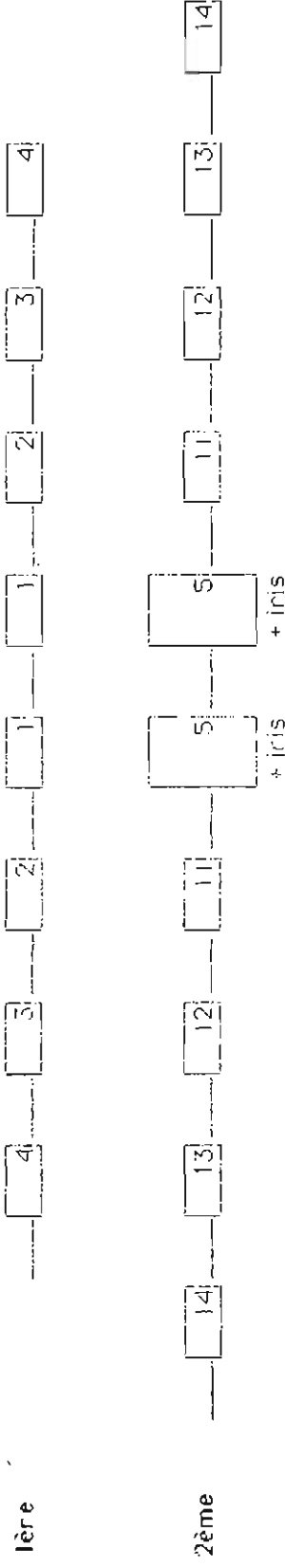
Paspartille ou face récipiendes



Fin

Scène

Passerelle découpes



- 1 : BLANC
- 2 : AMBRE 158
- 3 : ROSE 111
- 4 : BLEU 165

Plan d'éclairage Ronny Contrejour

Les numéros des ampoules correspondent au numéro des circuits

Types de projecteurs

Circuits 5 - 15 - 16 - 17 - 20 : projecteurs à faisceau étroit avec coussins
Les réseaux théâtraux modernes ont généralement des tubes et aplatéaux, ainsi que la lumière sous plateau. Les projecteurs sont dotés de fous.

Dans le cadre d'une installation avec 18 projecteurs, utiliser les circuits suivants : 1 - 2 - 3 - 4 - 8 - 9 - 15 - 16 - 17

Prévoir une douille type S75, 1220 HPII ou BT 400 avec COULEUR

Réglage des ambiances

- 1 - 2 - 3 - 4 : tout le plateau
- 11 - 12 - 13 - 14 : 5 mètres autour du point central
- 9 - 10 : droite point central
- 20 : contre jour partiel
- 29 - 31 : latéraux coussins
- 18 - 19 - 17 - 16 - 15 : points sur le plateau
- 2 : sous plateau point central
- 25 : droit dans la salle



"MOLIERE AU FEMININ" FICHE TECHNIQUE

PLATEAU MINIMUM

Ouverture : 7M
Profondeur : 6M
Hauteur : 4M
Pendrillonnage : à l'italienne sur 3 plans + fond noir

LUMIERE

- 25 PC 1KW
- 2 PC 2KW
- 5 Découpes 1KW Type 614 JULIAT ou équivalent
 - Pour une hauteur inférieure ou égale à 4,50M, 3 découpes peuvent être remplacées par des P.A.R 1KW Serrés (CP60)
- Jeu d'orgue 18 X 3KW à mémoire avec chaser
- Eclairage de salle graduable en régie

SON

- Système complet de diffusion en salle et retour sur plateau (puissance en rapport avec la salle)
- 1 lecteur CD
- 1 platine K7

MONTAGE

- Un service (4H) en salle équipée avec pré-implantation lumière et son (nous consulter dans tous les cas)
- Une personne (technicien de la salle) au moins pour l'aide au montage et démontage

DIVERS

- Obscurité totale dans la salle de spectacle
- Jauge maximale public 150
- Séances scolaires : public à partir de 12 ans

Fait à Wasquehal, le 28 Janvier 1998 en deux exemplaires

LE PRODUCTEUR(*)

L'ORGANISATEUR(*)

Lu et approuvé

Lu et approuvé

(*) Faire précéder la signature de la mention manuscrite "Lu et approuvé"

RG

Bureaux : "La Manivelle, Théâtre.", 18 rue Louis Lejeune, 59290 Wasquehal (Capreau)
Secrétariat 03 20 28 14 28 ; Programme et réservations 03 20 26 26 84 ; Fax 03 20 26 26 74.

Association soutenue par : la Ville de Wasquehal, le Ministère de la Culture (DRAC), le Conseil Général du Nord, le Conseil Régional Nord/Pas-de-Calais, la MJC/Maison pour Tous/Ville de Croix, le Conseil Général du Pas-de-Calais, le Fonds d'Action Sociale, le Dacor, la SACD-Lille, le Ministère de l'Education Nationale (Rectorat), Lille-Métropole Communauté Urbaine et agréée par le Ministère de la

MOLIERE AU FEMININ

LA MANIVELLE, THEATRE.

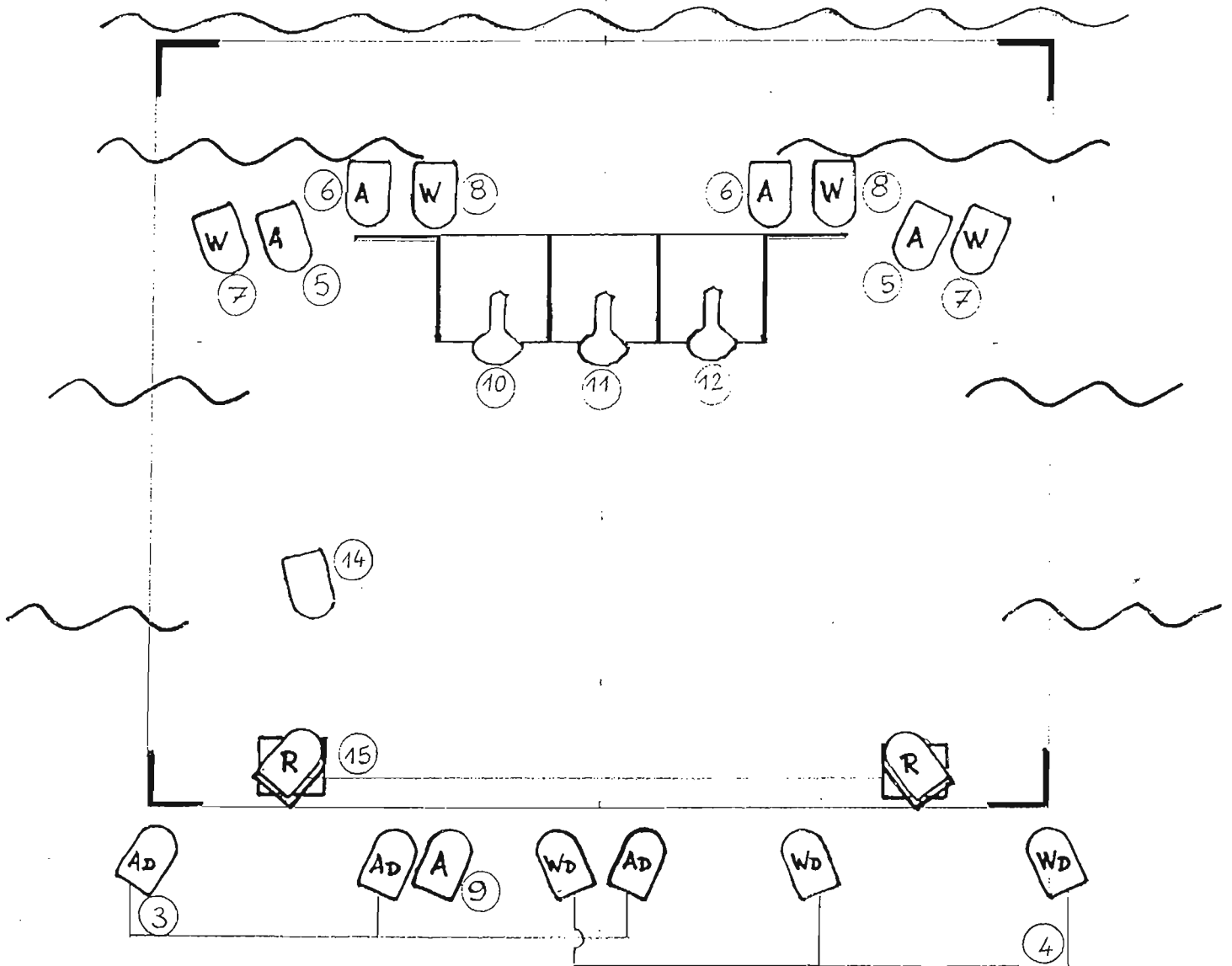
PLAN DE FEUX

FILTRES (Lec)	Nombre
A	205 11
W	203 10
R	182 2
Y	101 2
D	114 6 ← ROSCO

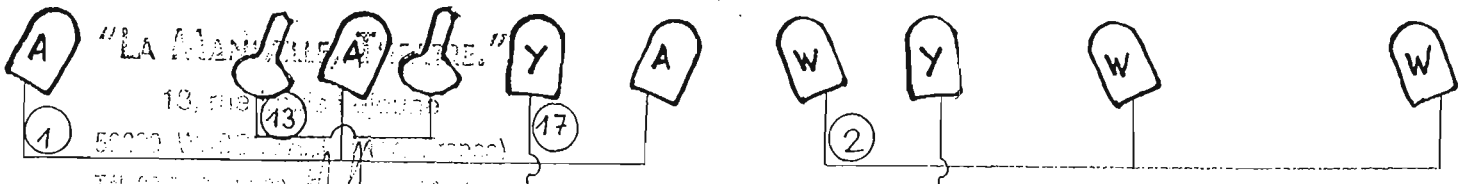
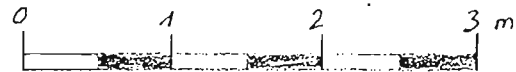
25x  PC 1KW

2x  PC 2KW

5x  Décapecourte
Type 614 JULIAT



 16



"LA MANIVELLE, THEATRE."
13, rue de la République
59000 Valenciennes (Nord-Pas de Calais)
Tel. 03 20 23 11 23 Fax. 03 20 23 11 24
Programm. : 03 20 23 11 24

Bibliographie

F.A.C.V. - Janvier 1998 - Etude en cours.

Equipe permanente attachée au secteur :

Architecte	Fanny Frigout
Ecologue	Ahmed Rebaï
Paysagiste	Jean-Marc Lemoing
Assistant d'étude	Didier Escherich
Secrétariat	Monique Dhoedt

Ce document a été réalisé par

Fanny FRIGOUT	Architecte
Monique Dhoedt	Secrétaire

