

Légende

- Commerces et services
- Artisans
- Fermes
- Industrie

3.2.8. Les entreprises de services, commerces et industries.

Echelle 1/5 000

Les commerces et services (en rouge sur la carte) sont fort présents proportionnellement, par contre il y manque un boucher, et un seul boulanger fait de la résistance, un vrai centre pourrait créer un attrait et donc une activité plus favorable au développement et aux maintiens des activités liés aux commerces.

L'absence de grandes surfaces sur la commune est un atout pour le développement en centre ville du commerce de proximité, à condition d'avoir un centre. L'activité liée à l'agriculture tant à diminuer, d'une part par la reconversion de certaines d'autres elles en activités commerciales, telles que la vente de grains, de foies gras, pomme, vin, les autres disparaissent purement et simplement par l'arrêt de la transmission de parents à enfants des activités agricoles et fermières, ces enfants étant tentés par des professions moins laborieuses physiquement et plus rémunératrices.

Une seule ferme fabrique encore son beurre sur la commune, et sept fermes existent encore comme tel aujourd'hui. Une seule industrie est présente depuis peu sur la commune, Soud'Elec, cette entreprise a réinvesti un ancien site industriel, elle participe en plus de l'aspect économique, à la conservation de l'identité de Saulzoir. D'autres entreprises n'ont pas les mêmes préoccupations, ils participent à la création de triches industrielles en laissant le patrimoine de la commune se dégrader au fil du temps, exemple en est fait sur le site de l'ancienne sucrerie par un transporteur. A défaut d'avoir de grosses industries sur la commune, 35 entreprises sont présentes et la majorité d'autres elles se démarquent par leurs qualités, certaines dans l'alimentation du terroir, d'autres dans l'artisanat.

3.2.9. À la découverte de l'architecture de Saulzoir.

3.2.9.1 Les matériaux de la commune dans son architecture

Tout établissement humain utilise les matériaux à sa disposition pour s'abriter et édifier son habitat, ses lieux d'échange, de vie communautaire, ses lieux où s'affirment les pouvoirs temporels et spirituels.

Les édifices les plus représentatifs peuvent être construits en matériaux plus rares parce que de provenance plus lointaine. Tel est souvent le cas des églises, châteaux, écoles et mairies qui peuvent être couverts par l'ardoise des Ardennes, ou édifiés avec grande utilisation de la pierre bleue provenant du Hainaut Belge ou de la Thiérache. Avant le XVIII^{ème} siècle, l'habitat courant devait être couvert de chaume, matériaux de base facile à obtenir, les maisons construites en silex, torchis et bois, plus rarement en terre cuite moulée. Quelques éléments, souvent conservés dans un ensemble, en témoignent encore. Saulzoir fait partie du Cambrésis où l'on trouve le silex, la craie, la terre d'argile qui moulée et cuite donne la brique et la tuile, le grès qui peut être travaillé facilement lors de l'extraction et qui une fois sec devient très dur et résistant, se trouve, lui aussi, largement répandu localement, pour la réalisation des soubassements et des chaussées.

3.2.9.2 Urbanisme et perspective de la commune.

Aujourd'hui, couleur de terre cuite, et d'ardoises, présence du végétal, sont les traits dominants de Saulzoir, bourg rural niché en creux de vallon.

Saulzoir exprime fièrement son évolution industrielle, cheminée d'usine et château d'eau, au côté du clocher de l'église.

Le bâti rural composé de quelques grosses fermes, à cour carrée et de ferme à l'habitat à pignon sur rue, s'est imprégné des modes répandues à l'ère industrielle, ensuite des modèles usités aujourd'hui dans la maison individuelle oscille entre modernité sans ancrage sur le patrimoine et les plus récentes constructions semblant redécouvrir les valeurs des anciens matériaux de terre cuite, associées à une composition volumétrique davantage en rapport avec l'identité de la région. Actuellement l'habitat exprime avant tout l'individualité des ses occupants, contrairement à la maison à pignon sur rue qui, associé aux autres (toutes alignées et économisant l'espace commun de la rue), exprime encore aujourd'hui l'identité d'une communauté du Cambrésis. Bien qu'ayant existé en face du château (la place de la Tour), aujourd'hui le bourg ne révèle aucune centralité, celle-ci fait défaut et est à redéfinir à l'occasion de l'opportunité foncière apparue face au bâtiment de la Mairie. L'urbanisation développée dans le secteur de la gare doit être accompagnée de restauration à long terme, afin de lui trouver une identité qui soit liée à celle du bourg.



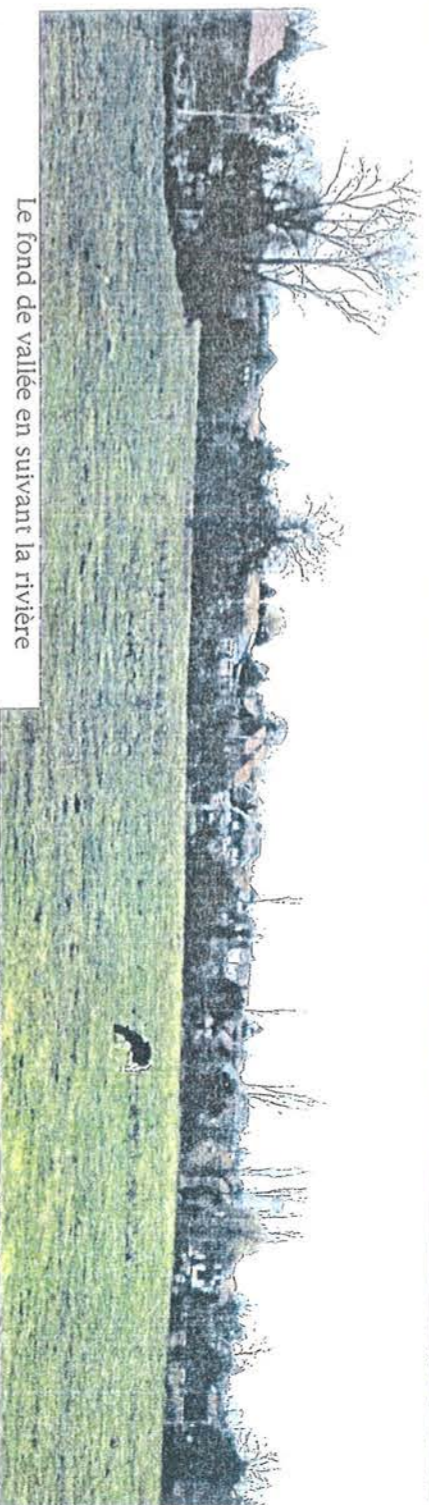
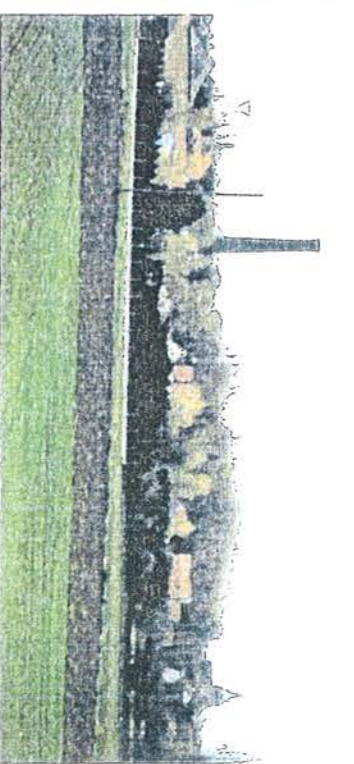
Couleurs

La palette de couleurs des matériaux rencontrés
pierre blanche, grès, terre cuite sous forme de briques de tuiles
ardoises, bois, métal....
matériaux récents d'imitation

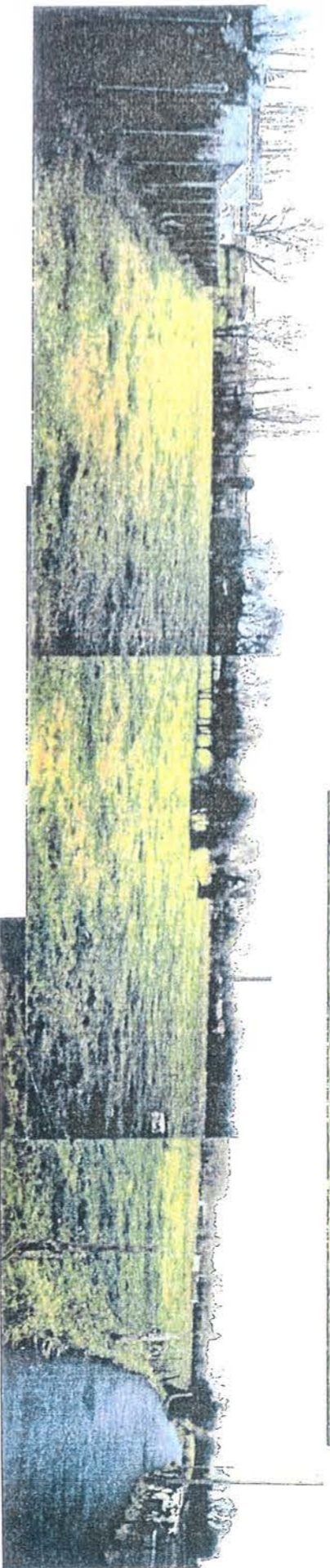
Paysage depuis les champs ouverts,
le plateau



-la terre labourée-



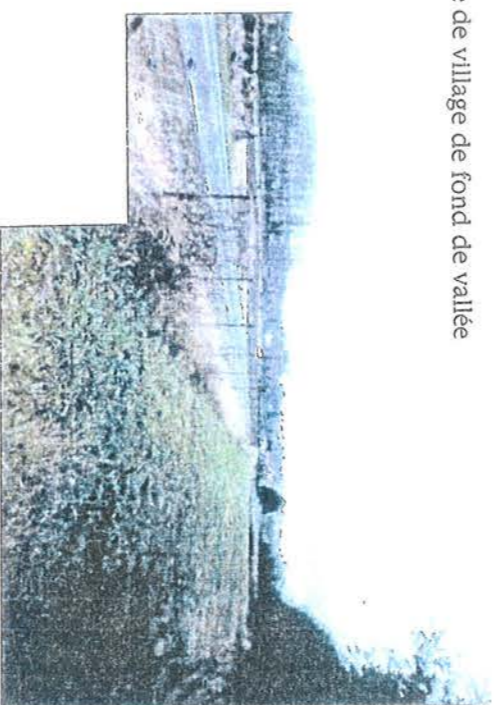
Le fond de vallée en suivant la rivière



Le végétal et le caractère de village de fond de vallée



Les saules





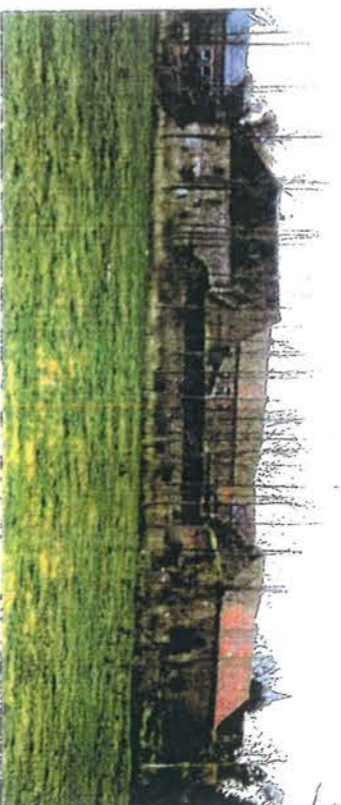
L'ancien moulin réhabilité en bibliothèque
Un bel exemple de réutilisation d'un site
sans usage et voué à la disparition



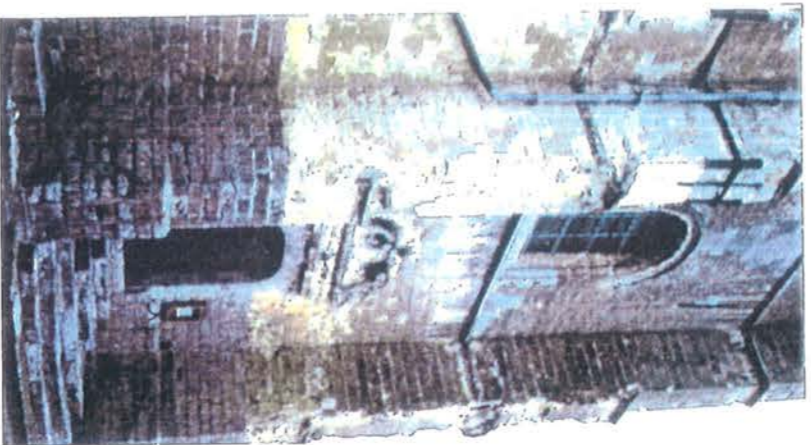
Présence de l'eau signalée par les garde-corps



La rivière



Le château ferme en fond de vallée

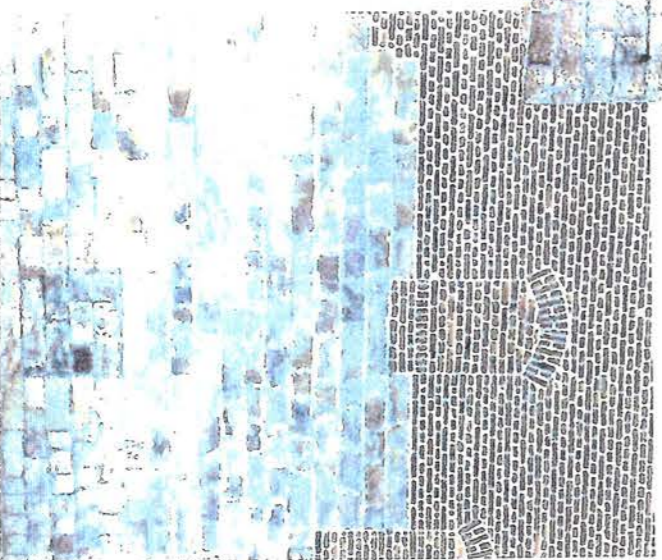


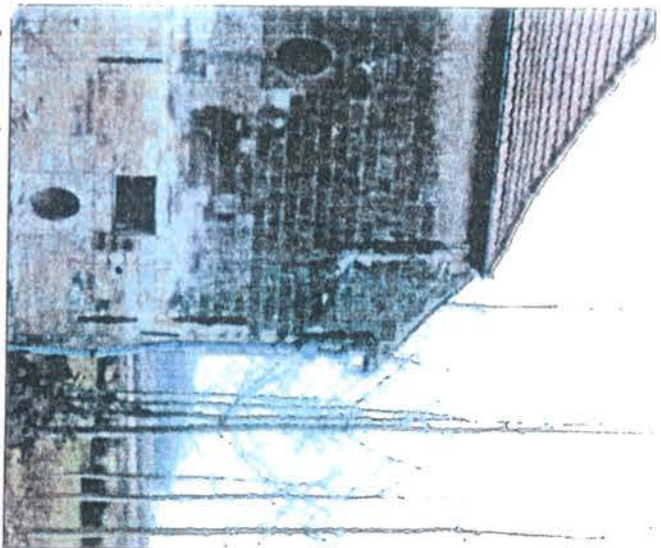
Les matériaux de base dont la mise en oeuvre exprime un savoir faire
à préserver des outrages du temps



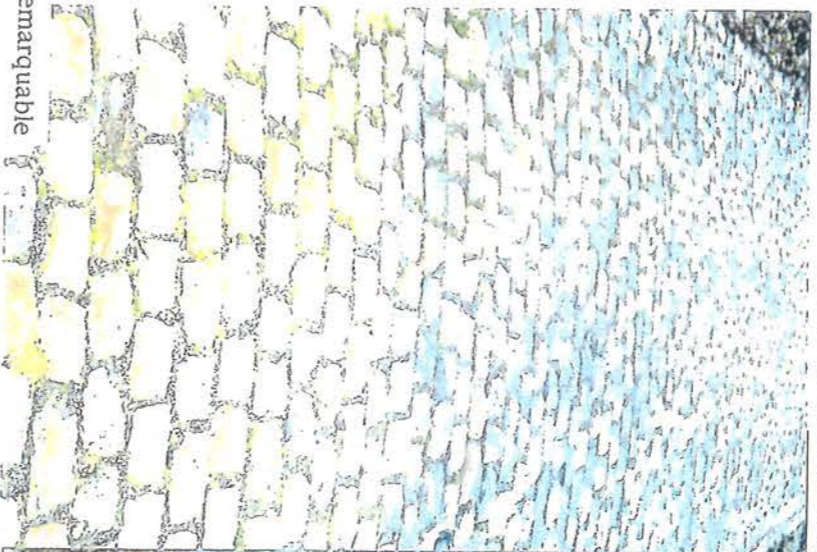
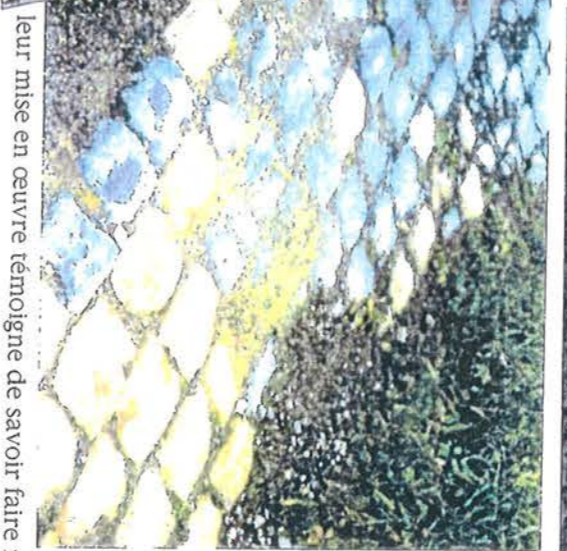
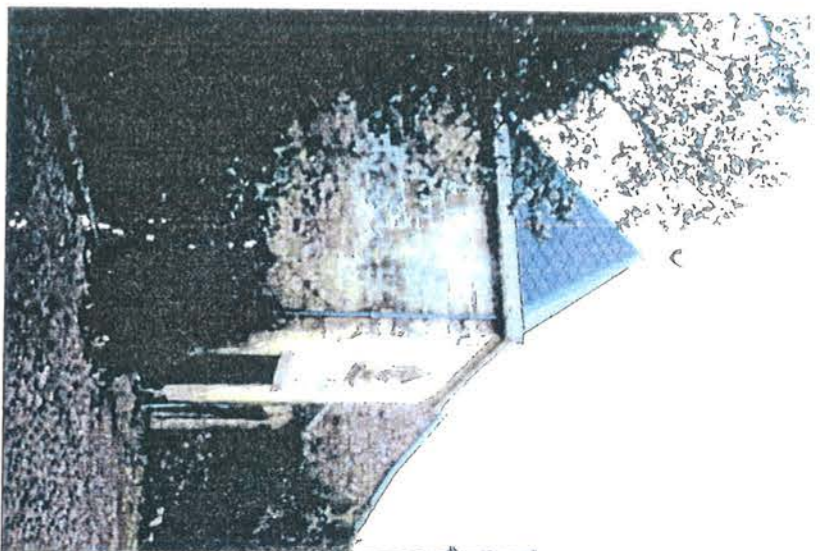
Matériaux de façades

grès,
briques,
silex,
pierre blanche





Les matériaux pittoresques utilisés
Pierre blanche, briques, grès, bois, tuiles,...



leur mise en œuvre témoigne de savoir faire remarquable

Le patrimoine agricole

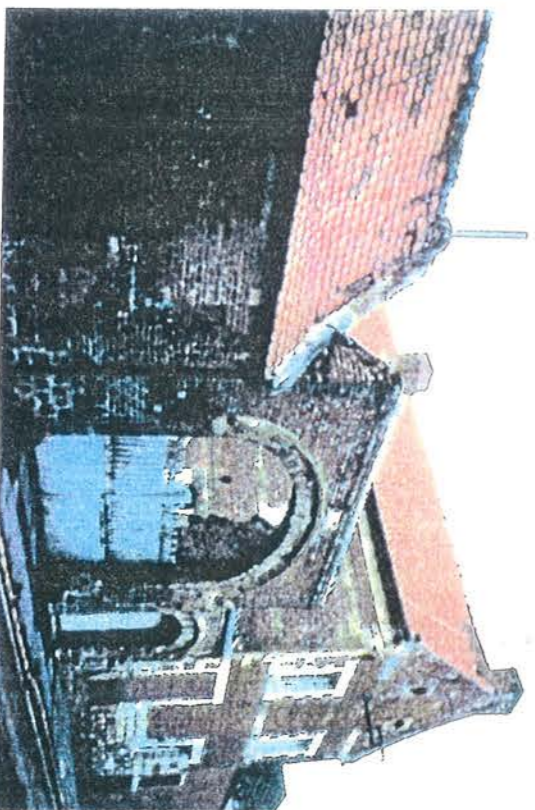


Cour pavée
Grange traversante en fond de cour



Alternance de pierre blanche et briques - élégance du dessin -

L'ancien château



Portail et porche cochère



Haute grange avec croupe en front à rue et trottoir borduré en grès



Pavage en grès

Le patrimoine agricole

Ferme à cour carrée et son habitation,
une maison de maître

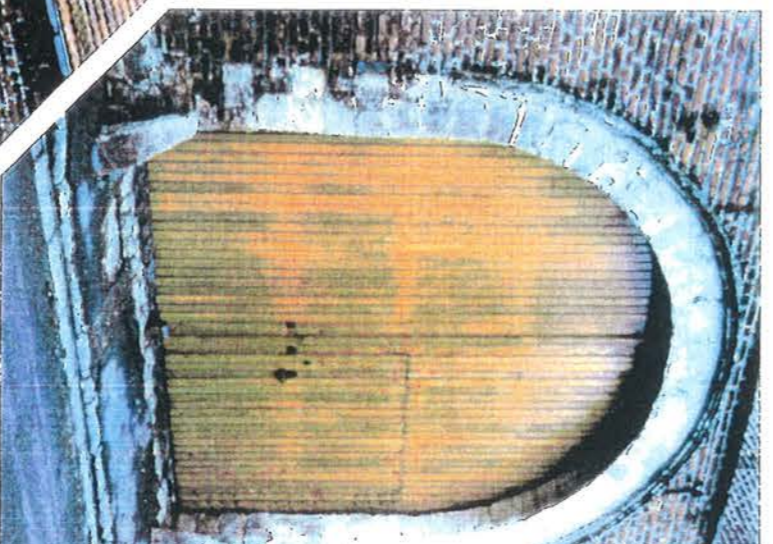


Couleurs: tuiles terre cuite et végétation - paysage familier

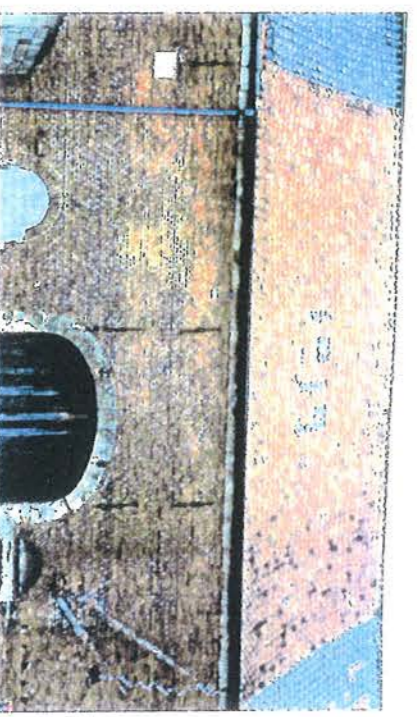
Images de la vie à la campagne entâchées par la dégradation du bâti, matériaux et couleurs non familiers



Belle mise en scène pour cette chapelle
dont le portail en métallierie est à remarquer

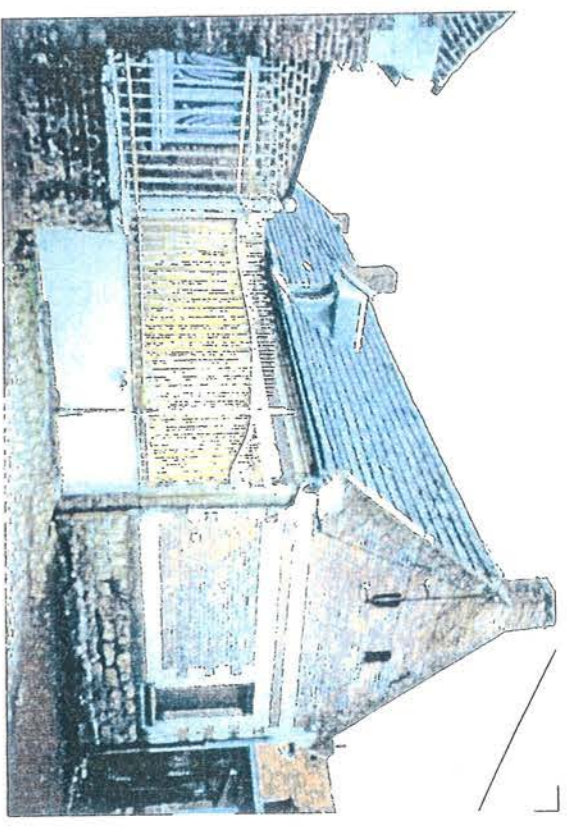
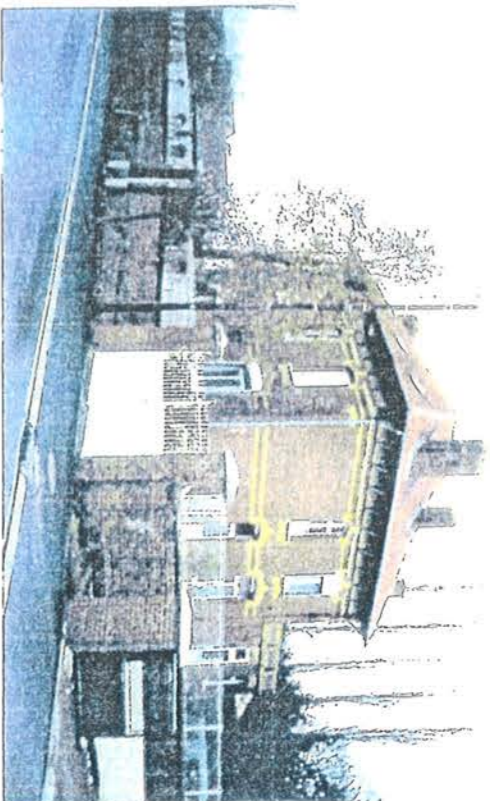


Les portes

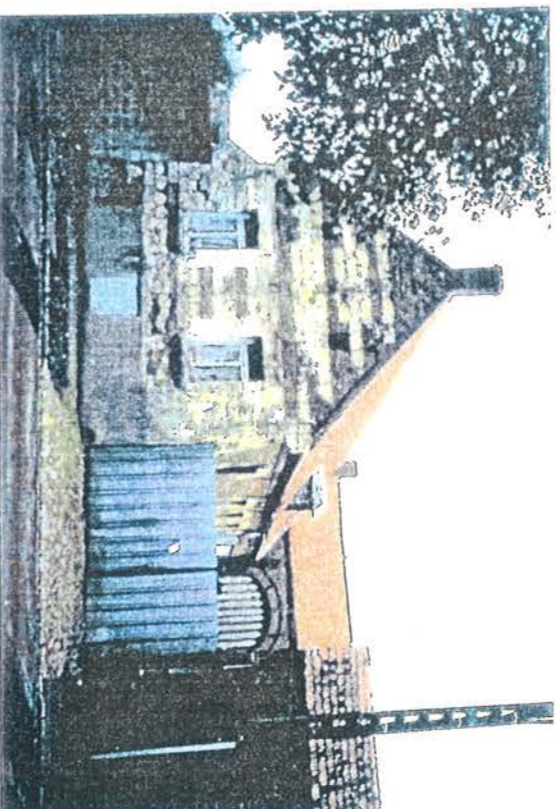


Travail du bois, entrée de grange
- maison de maître - témoin de la prospérité du village

Clôtures, portails, grilles, pignons



Ensemble formant la façade à rue et la limite privé / public



La maison communale, plantée sur la place devant le château
- face à un espace vide à définir -



Maison de maître

L'espace de la rue

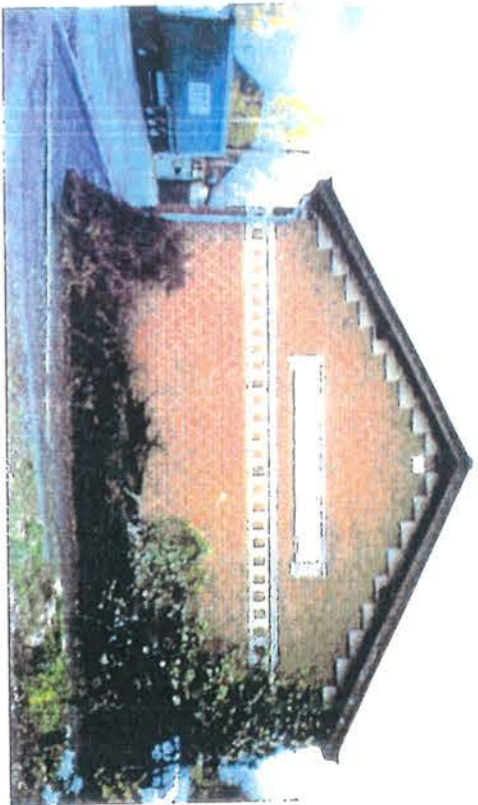


Pignons sur rue - caractéristique du village du Cambresis

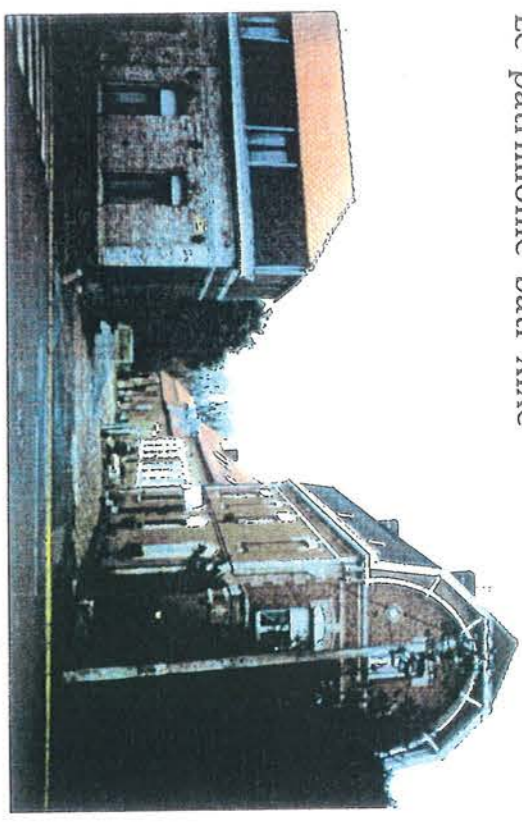


La petite placette au croisement des voies

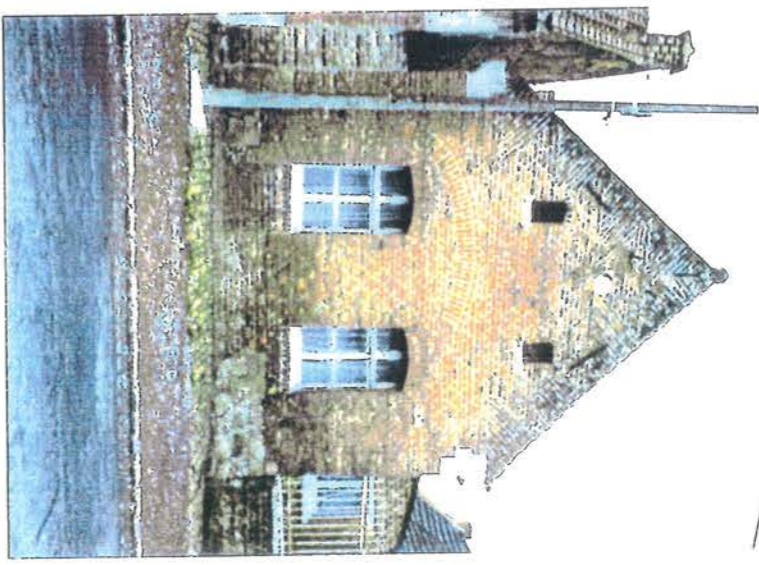
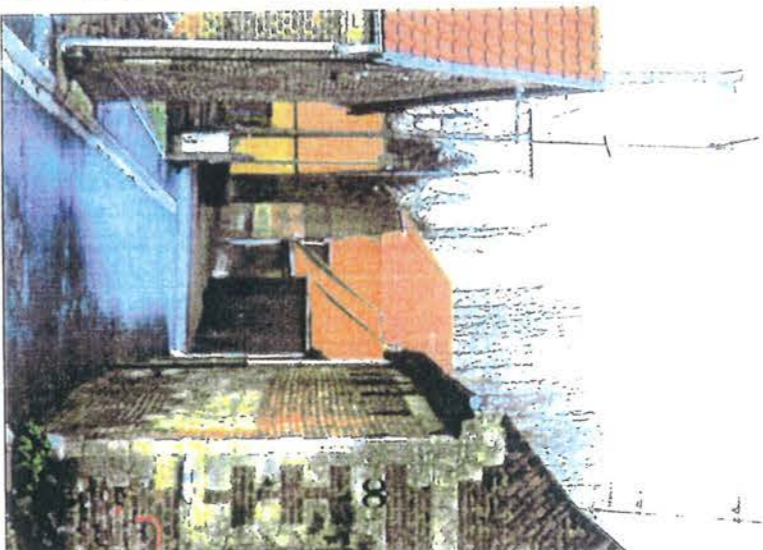
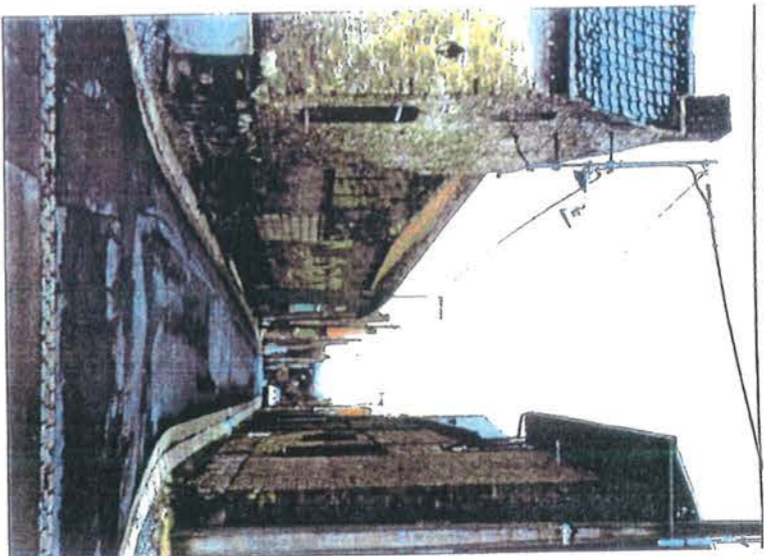




Entre tradition et modernité

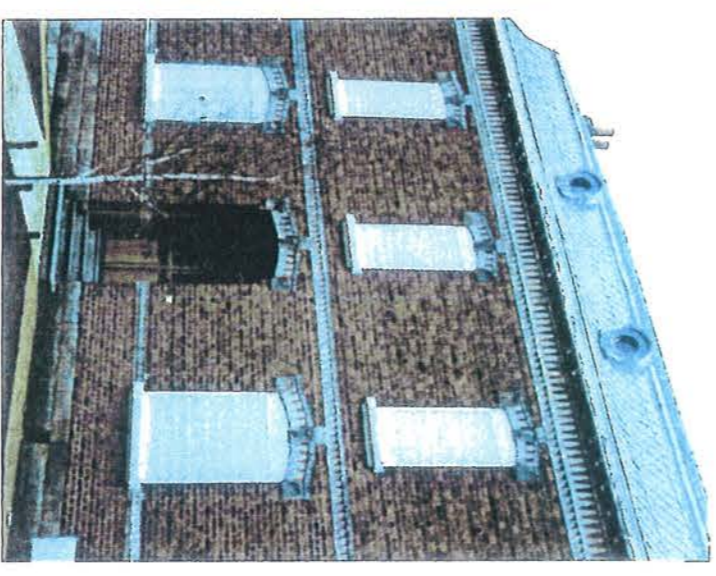
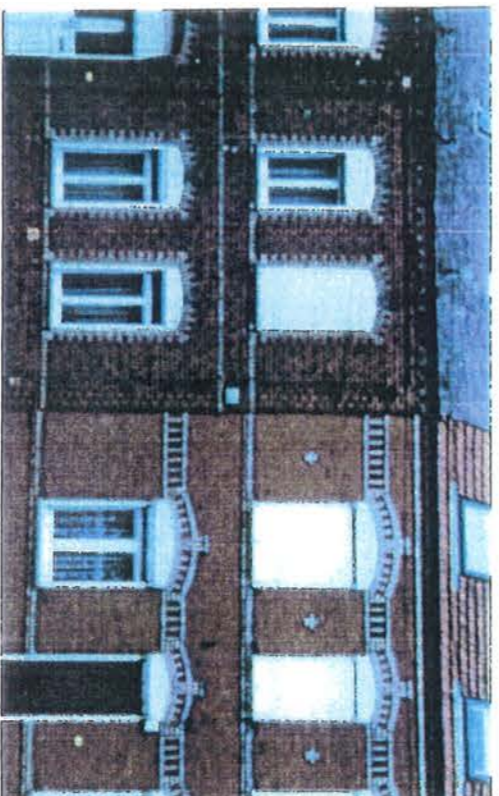
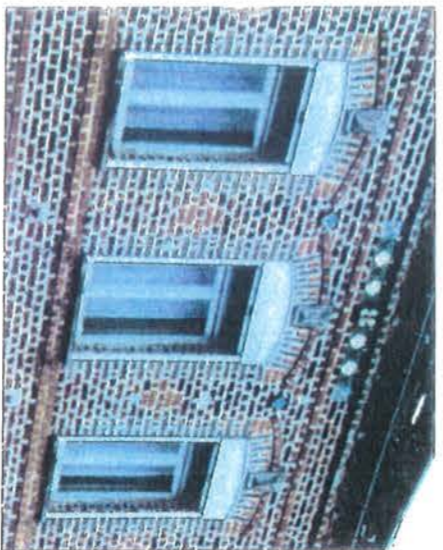


Le patrimoine bâti XIXe



Façades et ouvertures

Le patrimoine de l'essor industriel, l'habitat



Corniches

Cordons, linteaux

Arcs surbaissés
en plein cintre

Balconets
en anse de panier



Tout un savoir-faire réalisé à partir de la brique de terre cuite



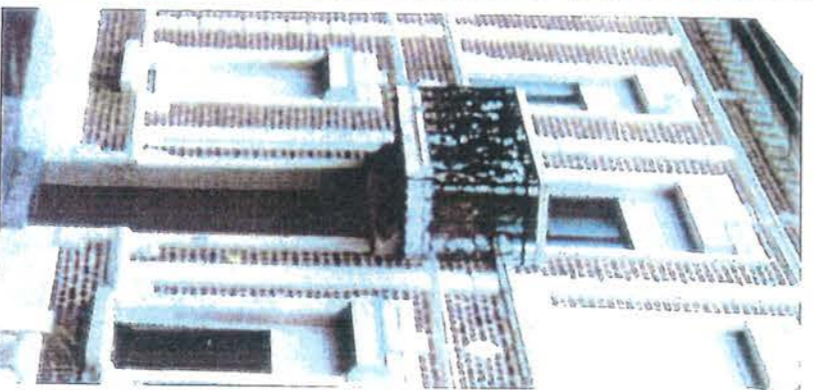
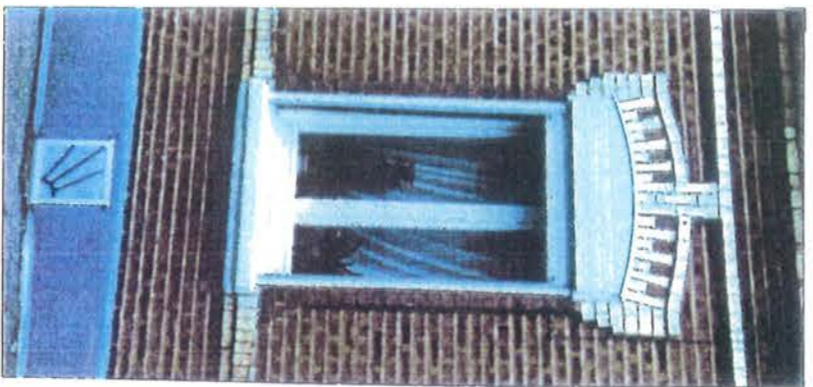
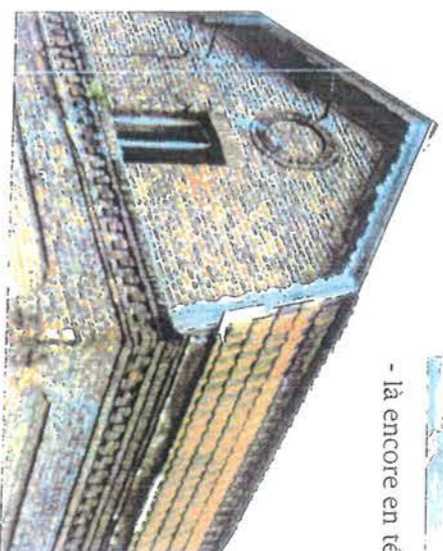
De briques et de tuiles, édifices façonnés en affirmant l'ère industrielle

Usine et manufacture

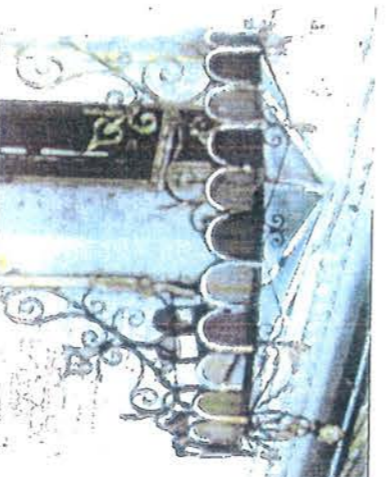


Le patrimoine bâti de l'essor industriel

- là encore en témoignage de prospérité -



Détail de métal ajouté au décor de la maçonnerie



Les grilles (soupiraux)
marquises
portails
faîtages

