

Cambrai (1980-1990)

En 1980, la Municipalité prend l'heureuse initiative d'acheter aux Domaines de l'État la majeure partie d'un site historique de 2,5 ha appelé « la Citadelle », place forte de l'enceinte de Vauban.

La dégradation du site due aux casernes, écuries, poudrière et corps de garde, tombant en ruines s'était accentuée par la construction du bâtiment administratif industrialisé, témoin de la vocation de la citadelle dans les années 60.

Un cadre de verdure et de loisirs

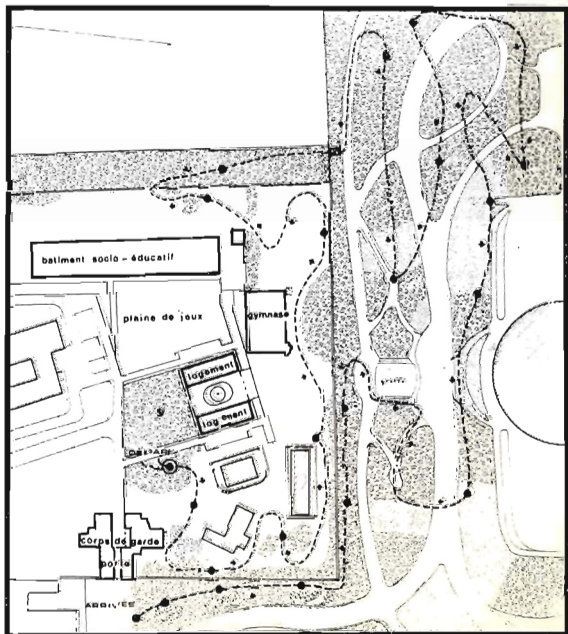
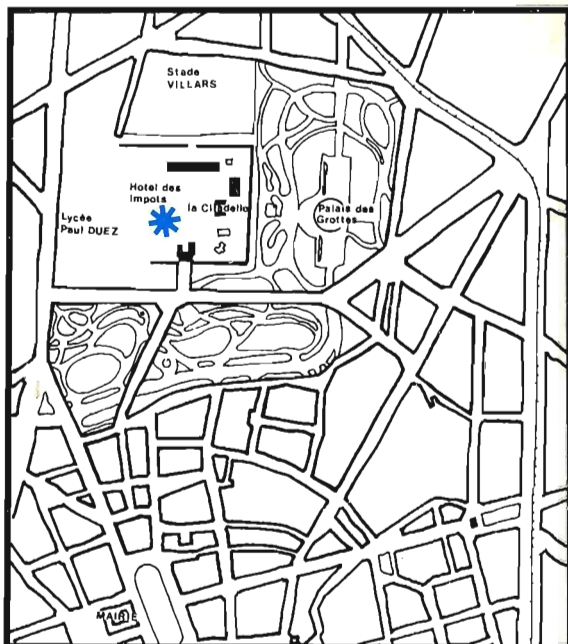
Du fait du développement progressif de Cambrai (36 618 h), la citadelle est maintenant entourée de zones urbanisées. A proximité d'un lycée, d'une grande salle de spectacle, du palais des grottes, d'un stade de hockey et d'un jardin public de 15 ha réalisé sur les anciennes fortifications, cette situation a déterminé le choix de protection et de mise en valeur des bâtiments dans le cadre d'un programme d'habitat et d'activités socio-culturelles.

Une nouvelle vie pour d'anciens bâtiments

Pour réaliser ce vaste programme, la réhabilitation a été menée en équipe entre la ville, la S.C.I.C. et les architectes.

Deux bâtiments du XVIII^e siècle formant une cour logeaient autrefois des officiers. Ils sont confiés à la S.C.I.C. pour réaliser 24 logements locatifs à caractère social, destinés à l'accueil des jeunes ménages qui auront trouvé un travail à Cambrai. Les autres réhabilitations et les aménagements extérieurs sont intégralement pris en charge par la ville ;

- la grande caserne du XIX^e siècle est affectée après restauration, à des salles à vocation sportive ou socio-éducative ;
- les écuries du XVII^e siècle seront transformées en gymnase ;
- la porte de la citadelle et du corps de garde (bâtiments classés à l'inventaire des monuments historiques) serviront à la création d'un musée de la guerre et d'archéologie ;
- les espaces disponibles sont aménagés en plaine de jeux, espaces verts avec circuit d'activités physiques (parcours C.R.A.P.A.) qui s'étend jusque dans le jardin public en contrebas.



Commentaire

Les travaux ont mis à jour les soubassements de l'église Saint-Géry du IX^e siècle. Des chantiers de fouilles sont organisés et les découvertes seront exposées dans le futur musée.

La reconversion a permis d'améliorer le confort, notamment au niveau du chauffage, d'installer les équipements de loisirs en redonnant aux bâtiments leur caractère ancien initial. Elle a réussi à créer un lieu attrayant pour les cambrésiens.

Coût et financement

Programme S.C.I.C. - Bâtiment des officiers : 3 types 1 et 21 types 2 valeur (nov 81)

Financement :

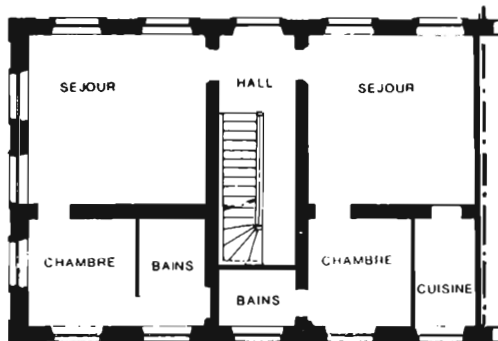
Prêt P.L.A.	4 300 000 FTCC
Ville	105 000 F
Région	209 000 F
État	734 000 F
Fonds propres	203 000 F
Coût total	5 552 000 F

Programme Ville - Base de loisirs (valeur août 81)

Coût total

Participation

Ville	9 032 000 F
État	900 000 F
Département	182 000 F



SCHEMA D'ETAGE

Renseignements

- Mairie de CAMBRAI : Services Techniques
Place Aristide Briand Tél. (27) 83.62.31
- S.A. H.L.M. « Le Nouveau Logis »
64, avenue Kennedy - 59044 LILLE
Tél. (20) 52.22.52.
- J. CÉSSELIN, B. COLDEFY,
P. PROD'HOMME
Architectes S.C.P. Artec
6, rue Docteur Lermoyer 59403 CAMBRAI
Tél. (27) 83.64.09.



Conception de la fiche : Février 1984

Conseil
d'Architecture
d'Urbanisme et
d'Environnement



SDA



avec la collaboration de

Ministère de
l'Agriculture
- A.R.E.E.A.R. -